

## บทที่ 2

---

---

ผลการปฏิบัติตามมาตรการป้องกันและแก้ไขผลกระทบสิ่งแวดล้อม

## บทที่ 2

### ผลการปฏิบัติตามมาตรการป้องกัน และแก้ไขผลกระทบสิ่งแวดล้อม

#### 2.1 การดำเนินการ

บริษัท เอส.พี.เอส. คอนสตรัคชั่น เซอร์วิส จำกัด ได้ดำเนินการติดตามตรวจสอบการปฏิบัติตามมาตรการป้องกันและแก้ไขผลกระทบสิ่งแวดล้อม ระยะก่อสร้าง โครงการ โฮล์ม เอกมัย 22 (HOLME EKKAMAI 22) ของบริษัท เอส เอ พีวเจอร์ พร็อพเพอร์ตี้ จำกัด ในหัวข้อต่างๆ ดังนี้

- 1) ทรัพยากรกายภาพ ประกอบด้วย สภาพภูมิประเทศ สภาพภูมิอากาศและอุตุนิยมวิทยา คุณภาพอากาศ เสียงดังรบกวน ความสั่นสะเทือน สภาพทางธรณีวิทยา ทรัพยากรดิน แหล่งน้ำผิวดินและคุณภาพน้ำ และแหล่งน้ำใต้ดินและคุณภาพน้ำ
- 2) ทรัพยากรชีวภาพ ประกอบด้วย ทรัพยากรชีวภาพบนบก (ป่าไม้และสัตว์ป่า) และทรัพยากรชีวภาพในน้ำ
- 3) คุณค่าการใช้ประโยชน์ของมนุษย์ ประกอบด้วย การใช้ประโยชน์ที่ดิน การคมนาคมขนส่ง การใช้น้ำ การใช้ไฟฟ้า การสื่อสาร การจัดการมูลฝอยและสิ่งปฏิกูล การบำบัดน้ำเสีย การระบายน้ำและการป้องกันน้ำท่วม การป้องกันและบรรเทาสาธารณภัย
- 4) คุณค่าคุณภาพชีวิต ประกอบด้วย สภาพสังคมและเศรษฐกิจ การบดบังแสงแดด การบดบังลม การสาธารณสุข อาชีวอนามัยและความปลอดภัย ประวัติศาสตร์และโบราณคดี สุนทรียภาพและการท่องเที่ยว

#### 2.2 ผลการปฏิบัติตามมาตรการป้องกันและแก้ไขผลกระทบสิ่งแวดล้อม

ผลการติดตามตรวจสอบการปฏิบัติตามมาตรการป้องกันและแก้ไขผลกระทบสิ่งแวดล้อม ระยะก่อสร้าง โครงการ โฮล์ม เอกมัย 22 (HOLME EKKAMAI 22) ของบริษัท เอส เอ พีวเจอร์ พร็อพเพอร์ตี้ จำกัด ในเดือน มกราคม-มิถุนายน 2565 แสดงดังตารางที่ 2.2-1



ตารางที่ 2.2-1 (ต่อ) ผลการปฏิบัติตามมาตรการป้องกันและแก้ไขผลกระทบสิ่งแวดล้อม ระยะก่อสร้าง

มาตรการป้องกันและแก้ไขผลกระทบสิ่งแวดล้อม	รายละเอียดผลการปฏิบัติตามมาตรการป้องกันและแก้ไขผลกระทบสิ่งแวดล้อม	ปัญหา/อุปสรรคและการแก้ไข	เอกสารอ้างอิง
<p>1.1 สภาพภูมิประเทศ (ต่อ)</p> <ul style="list-style-type: none"> <li>- ควบคุมการขุดดินและปรับบริเวณพื้นที่และการก่อสร้างให้จำกัดเฉพาะภายในพื้นที่โครงการเท่านั้น และให้มีระดับการขุดหรือปรับตามพื้นที่ออกแบบไว้</li> <li>- จัดให้มีการดูแลรักษาความสะอาดในบริเวณพื้นที่ก่อสร้างตลอดเวลา โดยจัดเก็บวัสดุอุปกรณ์ก่อสร้างให้เรียบร้อยหลังเลิกงานในแต่ละวัน รวมถึงต้องทำความสะอาดบริเวณโดยรอบพื้นที่ก่อสร้างโดยเฉพาะบริเวณถนนสาธารณะด้านหน้าโครงการ</li> </ul>	<ul style="list-style-type: none"> <li>- โครงการมีการควบคุมการขุดดินและปรับบริเวณพื้นที่และการก่อสร้างให้จำกัดเฉพาะภายในพื้นที่โครงการเท่านั้น และให้มีระดับการขุดหรือปรับตามพื้นที่ออกแบบไว้</li> <li>- โครงการมีการกักขังให้ได้รับเหมาก่อสร้างดูแลรักษาความสะอาดในบริเวณพื้นที่ก่อสร้าง โดยจัดเก็บวัสดุอุปกรณ์ก่อสร้างให้เรียบร้อย รวมถึงทำความสะอาดบริเวณโดยรอบพื้นที่ก่อสร้าง โดยเฉพาะบริเวณถนนสาธารณะด้านหน้าโครงการ</li> </ul>	-	<p>ภาพที่ 2.2-19</p> <p>ภาพที่ 2.2-20</p>
1.2 สภาพภูมิอากาศและอุตุนิยมวิทยา			
<p>1.3 คุณภาพอากาศ</p> <ul style="list-style-type: none"> <li>• ฝุ่นละออง <ul style="list-style-type: none"> <li>- จัดให้มีรั้ว Metal Sheet สูง 6 เมตร โดยรอบพื้นที่ก่อสร้าง เพื่อลดการฟุ้งกระจายของฝุ่นละออง</li> <li>- ติดตั้งผ้าใบก่อสร้าง (Mesh Sheet ชนิดกันไฟลาม) ครอบคลุมอาคารที่มีการก่อสร้าง ตลอดระยะเวลาก่อสร้าง</li> <li>- จัดพรมนาบบริเวณที่มีการก่อสร้างประมาณ 3-4 ครั้ง/วัน โดยอาจเพิ่ม หรือลดความถี่ในการฉีดพรมน้ำให้เหมาะสมตามสภาพอากาศในช่วงเวลาต่างๆ เพื่อลดการฟุ้งกระจายของฝุ่นละออง</li> </ul> </li> </ul>	<ul style="list-style-type: none"> <li>- โครงการมีการจัดทำรั้วชั่วคราวเป็นรั้ว Metal Sheet ล้อมรอบพื้นที่ก่อสร้าง เพื่อลดการฟุ้งกระจายของฝุ่นละออง</li> <li>- ยางไม่ถึงเวลาดำเนินการ เนื่องจากในระหว่างเดือนกรกฎาคม-มิถุนายน 2565 โครงการอยู่ในช่วงกิจกรรมการก่อสร้างงานฐานราก และชั้นใต้ดิน</li> <li>- โครงการมีการกักขังให้ได้รับเหมาก่อสร้างฉีดพรมนาบบริเวณที่มีการก่อสร้าง และเพิ่มหรือลดความถี่ในการฉีดพรมน้ำให้เหมาะสมตามสภาพอากาศในช่วงเวลาต่างๆ เพื่อลดการฟุ้งกระจายของฝุ่นละออง</li> </ul>	-	<p>ภาพที่ 2.2-1</p> <p>-</p> <p>-</p>

ตารางที่ 2.2-1 (ต่อ) ผลการปฏิบัติตามมาตรการป้องกันและแก้ไขผลกระทบสิ่งแวดล้อม ระยะก่อสร้าง

มาตรการป้องกันและแก้ไขผลกระทบสิ่งแวดล้อม	รายละเอียดผลการปฏิบัติตามมาตรการป้องกันและแก้ไขผลกระทบสิ่งแวดล้อม	ปัญหา/อุปสรรคและการแก้ไข	เอกสารอ้างอิง
<p>1.3 คุณภาพอากาศ (ต่อ)</p> <ul style="list-style-type: none"> <li>- การปล่อยเขม่าควันจากอาคารก่อสร้างจะต้องมีการปิดคลุมเพื่อป้องกันการฟุ้งกระจายของฝุ่นละออง</li> <li>- ผงซีเมนต์ที่มีปริมาณมากกว่า 20 ถุง ต้องคลุมผืนคลุมหรือเก็บเป็นพื้นที่ปิดคลุมทั้งด้านบนและด้านข้างอีก 3 ด้าน</li> <li>- ผงซีเมนต์หรือเคมีภัณฑ์ที่ใช้ในการก่อสร้าง ต้องบรรจุในภาชนะที่ปิดมิดชิด</li> <li>- การกองวัสดุที่มีฝุ่น ต้องปิดหรือคลุม หรือเก็บในที่ปิดคลุมทั้งด้านบนและด้านข้างอีก 2 ด้าน หรือฉีดพรมด้วยน้ำเพื่อทำให้ฝุ่นเปียกอยู่เสมอ หรือวิธีการอื่นที่เหมาะสมการขนย้ายวัสดุที่มีฝุ่น ต้องฉีดพรมด้วยน้ำก่อนการขนย้าย</li> <li>- การผสมคอนกรีต การใส่ไม หรือการกระทำใดๆ ที่ก่อให้เกิดมลภาวะต้องจัดทำในพื้นที่ที่ได้ปิดคลุมด้วยผ้าคลุม หรือในห้อยที่มีหลังคาและผนังปิดด้านข้างอีก 3 ด้าน หรือวิธีการอื่นที่เหมาะสม</li> <li>- การเจาะ การตัด การขัดผิววัสดุที่มีฝุ่น โดยใช้เครื่องจักร หรือเครื่องยนต์ต้องฉีดน้ำหรือสารเคมีบนผิวอย่างต่อเนื่อง เว้นแต่ได้มีการติดตั้งอุปกรณ์ที่แยกฝุ่นหรือกรองฝุ่นไว้แล้ว</li> </ul>	<ul style="list-style-type: none"> <li>- ยังไม่ถึงเวลาดำเนินการ เนื่องจากในระหว่างเดือนมกราคม-มิถุนายน 2565 โครงการอยู่ในช่วงกิจกรรมการก่อสร้างงานฐานราก และชั้นใต้ดิน</li> <li>- โครงการมีการกำกับให้ผู้รับเหมาก่อสร้างปิดคลุมหรือเก็บผงซีเมนต์ในพื้นที่ที่ปิดคลุม</li> <li>- โครงการมีการกำกับให้ผู้รับเหมาก่อสร้างเลือกใช้เคมีภัณฑ์ที่มีการระบุในลักษณะที่ปิดมิดชิด</li> <li>- โครงการมีการกำกับให้ผู้รับเหมาก่อสร้างจัดทำมีการปิดคลุมกองวัสดุที่มีฝุ่น หรือเก็บในที่ที่ปิดทั้งด้านบนและด้านข้างอีก 2 ด้าน</li> <li>- โครงการมีการกำกับให้ผู้รับเหมาก่อสร้างจัดทำพื้นที่และวิธีการที่เหมาะสมในการกระทำใดๆ ที่ก่อให้เกิดมลภาวะ</li> <li>- ในการเจาะ การตัด การขัดผิววัสดุที่มีฝุ่นที่มีการใช้เครื่องจักร หรือเครื่องยนต์ โครงการมีการกำกับให้ผู้รับเหมาก่อสร้างฉีดน้ำหรือสารเคมีบนผิวอย่างต่อเนื่อง เว้นแต่ได้มีการติดตั้งอุปกรณ์ที่แยกฝุ่นหรือกรองฝุ่นไว้แล้ว</li> </ul>	<ul style="list-style-type: none"> <li>-</li> <li>-</li> <li>-</li> <li>-</li> <li>-</li> <li>-</li> </ul>	<ul style="list-style-type: none"> <li>-</li> <li>ภาพที่ 2.2-19</li> <li>-</li> <li>ภาพที่ 2.2-19</li> <li>-</li> <li>-</li> </ul>

ตารางที่ 2.2-1 (ต่อ) ผลการปฏิบัติตามมาตรการป้องกันและแก้ไขผลกระทบสิ่งแวดล้อม ระยะก่อสร้าง

มาตรการป้องกันและแก้ไขผลกระทบสิ่งแวดล้อม	รายละเอียดการปฏิบัติตามมาตรการป้องกันและแก้ไขผลกระทบสิ่งแวดล้อม	ปัญหา/อุปสรรคและการแก้ไข	เอกสารอ้างอิง
<b>1.3 คุณภาพอากาศ (ต่อ)</b> <ul style="list-style-type: none"><li>- เศษวัสดุเหลือใช้จะต้องปกคลุมด้วยผ้าคลุมหรือปิดมิดชิดทั้งด้านบนและด้านข้างทั้ง 3 ด้าน</li><li>- ไม่เผาเศษวัสดุก่อสร้างหรือมูลฝอยอื่นๆ ในบริเวณพื้นที่ก่อสร้าง</li><li>- ดูแลทำความสะอาดบริเวณพื้นที่ก่อสร้าง</li><li>- จัดให้มีเจ้าหน้าที่เข้าไปทำความสะอาดบริเวณบนพักอาศัยให้กับบ้านพักอาศัยที่ติดพื้นที่โครงการที่มีการร้องขอ</li><li>- จัดให้มีการล้างทำความสะอาดกระบะ และลออรถบรรทุกทุกครั้งก่อนออกสู่ถนนสาธารณะ</li><li>- จัดให้มีเจ้าหน้าที่ทำความสะอาดทางเขา-ออกโครงการและถนนสาธารณะบริเวณหน้าโครงการ</li><li>- จำกัดความเร็วของรถบรรทุกวัสดุอุปกรณ์ก่อสร้างที่วิ่งเข้า-ออกพื้นที่ก่อสร้างโครงการโดยเฉพาะช่วงที่วิ่งผ่านชุมชนโดยให้ความเร็วไม่เกิน 25 กม./ชม. เพื่อลดการฟุ้งกระจายของฝุ่น</li><li>- ปิดคลุมรถบรรทุกขนส่งวัสดุอุปกรณ์ก่อสร้างอย่างมิดชิด เพื่อป้องกันการรบกวนของดิน หิน ทราย และเศษวัสดุการก่อสร้างอื่นๆ</li></ul>	<ul style="list-style-type: none"><li>- โครงการควบคุมดูแลให้ผู้รับเหมาก่อสร้างปิดคลุมเศษวัสดุที่เหลือใช้</li><li>- โครงการมีการกำกับและควบคุมดูแลไม่ให้ผู้รับเหมาก่อสร้างเศษวัสดุก่อสร้างหรือมูลฝอยอื่นๆ ในบริเวณพื้นที่ก่อสร้าง</li><li>- โครงการมีการกำกับให้ผู้รับเหมาก่อสร้างดูแลทำความสะอาดบริเวณพื้นที่ก่อสร้าง</li><li>- โครงการมีการกำกับให้ผู้รับเหมาก่อสร้างจัดให้มีเจ้าหน้าที่เข้าไปทำความสะอาดบริเวณบ้านพักอาศัยให้กับบ้านพักอาศัยที่ติดพื้นที่โครงการที่มีการร้องขอ</li><li>- โครงการมีการควบคุมดูแลให้ผู้รับเหมาก่อสร้างล้างทำความสะอาดกระบะ และลออรถบรรทุกก่อนออกสู่ถนนสาธารณะ</li><li>- โครงการมีการกำกับให้ผู้รับเหมาก่อสร้างทำความสะอาดทางเขา-ออกโครงการ และถนนสาธารณะบริเวณหน้าโครงการ</li><li>- โครงการมีการกำกับให้ผู้รับเหมาก่อสร้างจำกัดความเร็วของรถบรรทุกวัสดุอุปกรณ์ก่อสร้างที่วิ่งเข้า-ออกพื้นที่ก่อสร้างโครงการโดยเฉพาะช่วงที่วิ่งผ่านชุมชน โดยเฉพาะช่วงที่วิ่งผ่านชุมชน เพื่อลดการฟุ้งกระจายของฝุ่น</li><li>- โครงการมีการกำกับให้ผู้รับเหมาก่อสร้างปิดคลุมรถบรรทุกขนส่งวัสดุอุปกรณ์ก่อสร้างอย่างมิดชิด เพื่อป้องกันการรบกวน</li></ul>	<ul style="list-style-type: none"><li>-</li><li>-</li><li>-</li><li>-</li><li>-</li><li>-</li><li>-</li></ul>	<ul style="list-style-type: none"><li>- ภาพที่ 2.2-19</li><li>-</li><li>-</li><li>-</li><li>-</li><li>-</li><li>-</li></ul>

ตารางที่ 2.2-1 (ต่อ) ผลการปฏิบัติตามมาตรการป้องกันและแก้ไขผลกระทบสิ่งแวดล้อม ระยะก่อสร้าง

มาตรการป้องกันและแก้ไขผลกระทบสิ่งแวดล้อม	รายละเอียดผลการปฏิบัติตามมาตรการป้องกันและแก้ไขผลกระทบสิ่งแวดล้อม	ปัญหา/อุปสรรคและการแก้ไข	เอกสารอ้างอิง
1.3 คุณภาพอากาศ (ต่อ) <ul style="list-style-type: none"><li>- จัดทำบันทึก เมื่อมีเหตุการณ์ผิดปกติทำให้เกิดฝุ่นโดยระบุสาเหตุและเวลา</li><li>- วางแผนใช้เส้นทาง และเวลาการขนส่งวัสดุอุปกรณ์ก่อสร้าง เพื่อลดปัญหาฝุ่นและจราจร โดยใช้ยานพาหนะในการขนส่ง ทั้งประเภท และเวลาตามข้อกำหนดของพนักงานจราจรในพื้นที่</li><li>- ใช้อุปกรณ์ในการก่อสร้างที่ก่อให้เกิดฝุ่นน้อย</li><li>- ลดปริมาณน้ำไหล และนำโคลนบนพื้นที่ก่อสร้าง</li><li>- ลำเลียงมูลฝอยขนถ่ายเศษวัสดุก่อสร้างออกจากพื้นที่ก่อสร้างอย่างน้อยทุก ๆ 2-3 วัน</li><li>- ให้นิสิตละอองน้ำสเปรย์บริเวณรั้วแนวเขตที่ดินรอบโครงการตลอดเวลา เพื่อลดการกระจายของฝุ่นละอองขนาดเล็ก (PM2.5)</li></ul>	<ul style="list-style-type: none"><li>- โครงการมีการตรวจวัดฝุ่นละอองบริเวณพื้นที่ก่อสร้าง โดยผลการตรวจวัด พบว่า มีค่าอยู่ในเกณฑ์มาตรฐานที่กำหนด</li><li>- โครงการมีการกำกับให้ผู้รับเหมาก่อสร้างวางแผนใช้เส้นทาง และเวลาการขนส่งวัสดุอุปกรณ์ก่อสร้าง เพื่อลดปัญหาฝุ่นและจราจร โดยใช้ยานพาหนะในการขนส่งและเวลาตามข้อกำหนดของพนักงานจราจรในพื้นที่</li><li>- โครงการมีการกำกับให้ผู้รับเหมาก่อสร้างใช้อุปกรณ์ในการก่อสร้างที่ก่อให้เกิดฝุ่นน้อย</li><li>- โครงการมีการกำกับให้ผู้รับเหมาก่อสร้างตรวจสอบปริมาณน้ำไหล และนำโคลนบนพื้นที่ก่อสร้าง</li><li>- โครงการมีการกำกับให้ผู้รับเหมาก่อสร้างลำเลียงมูลฝอยขนถ่ายเศษวัสดุก่อสร้างออกจากพื้นที่ก่อสร้าง</li><li>- โครงการมีการกำกับให้ผู้รับเหมาก่อสร้างฉีดพรมน้ำบริเวณที่มีการก่อสร้าง และเพิ่มหรือลดความถี่ในการฉีดพรมน้ำตามสภาพอากาศในช่วงเวลาต่าง ๆ เพื่อลดการฟุ้งกระจายของฝุ่นละออง</li></ul>	<ul style="list-style-type: none"><li>-</li><li>-</li><li>-</li><li>-</li><li>-</li><li>-</li><li>-</li></ul>	<ul style="list-style-type: none"><li>- เอกสารที่ 4-1</li><li>-</li><li>-</li><li>-</li><li>-</li><li>-</li><li>-</li></ul>

ตารางที่ 2.2-1 (ต่อ) ผลการปฏิบัติตามมาตรการป้องกันและแก้ไขผลกระทบสิ่งแวดล้อม ระยะก่อสร้าง

มาตรการป้องกันและแก้ไขผลกระทบสิ่งแวดล้อม	รายละเอียดผลการปฏิบัติตามมาตรการป้องกันและแก้ไขผลกระทบสิ่งแวดล้อม	ปัญหา/อุปสรรคและการแก้ไข	เอกสารอ้างอิง
<div>1.3 คุณภาพอากาศ (ต่อ)</div> <div> <div>- โครงการจะติดตามสถานการณ์คุณภาพอากาศจากกรมควบคุมมลพิษ เพื่อให้ทราบข้อมูลคุณภาพอากาศบริเวณโครงการในแต่ละวันและหากพบว่าคุณภาพอากาศบริเวณพื้นที่โครงการตั้งอยู่ ได้แก่ ค่าฝุ่นละอองขนาดเล็กไม่เกิน 2.5 ไมครอน (PM2.5) มีค่าเกินมาตรฐานที่ 50 ไมโครกรัม/ลูกบาศก์เมตร หรือมีค่าดัชนีคุณภาพอากาศ (ค่า AQI) อยู่ในระดับที่อาจส่งผลกระทบต่อสุขภาพ จะหยุดกิจกรรมก่อสร้างที่ก่อให้เกิดค่าฝุ่นละอองขนาดเล็กไม่เกิน 2.5 ไมครอน (PM2.5) ทันที ได้แก่ งานที่ใช้เครื่องจักร และยานพาหนะที่ใช้เครื่องยนต์ดีเซล งานขนส่งวัสดุก่อสร้าง เขาสู่พื้นที่โครงการ งานตัด เเจาะ เจียร ขัดแต่งผิว คอนกรีต หรือกิจกรรมที่ก่อให้เกิดฝุ่นละออง</div> <div> <div>- หากหน่วยงานภาครัฐขอความร่วมมือให้หยุดการก่อสร้างโครงการชั่วคราว โครงการต้องให้ความร่วมมืออย่างเคร่งครัด</div> <div> <div>- จัดให้มีการแจ้งผลตรวจวัดฝุ่นละออง ให้บ้านพักอาศัยใกล้เคียงรับทราบ โดยการจัดประกาศบริเวณด้านหน้าโครงการ หรือแจ้งผ่านช่องทางอื่นๆ ที่เหมาะสม</div> </div> </div> </div>	<div>- โครงการมีการตรวจวัดคุณภาพอากาศบริเวณพื้นที่ก่อสร้าง โดยผลการตรวจวัด พบว่า มีค่าอยู่ในเกณฑ์มาตรฐานที่กำหนด และมีการกักจับให้ผู้รับเหมาก่อสร้างติดตามสถานการณ์คุณภาพอากาศ เพื่อให้ทราบข้อมูลคุณภาพอากาศบริเวณโครงการและพิจารณาการดำเนินกิจกรรมก่อสร้างให้เหมาะสม</div> <div>- โครงการมีการยึดถือและปฏิบัติตามข้อกำหนดของหน่วยงานภาครัฐ</div> <div>- โครงการจัดทำป้ายประกาศแจ้งผลตรวจวัดฝุ่นละออง ให้บ้านพักอาศัยใกล้เคียงรับทราบ โดยติดไว้บริเวณด้านหน้าโครงการ</div>	-	เอกสารที่ 4-1
		-	-
		-	ภาพที่ 2.2-4



ตารางที่ 2.2-1 (ต่อ) ผลการปฏิบัติตามมาตรการป้องกันและแก้ไขผลกระทบสิ่งแวดล้อม ระยะก่อสร้าง

มาตรการป้องกันและแก้ไขผลกระทบสิ่งแวดล้อม	รายละเอียดผลการปฏิบัติตามมาตรการป้องกันและแก้ไขผลกระทบสิ่งแวดล้อม	ปัญหา/อุปสรรคและการแก้ไข	เอกสารอ้างอิง
<b>1.3 คุณภาพอากาศ (ต่อ)</b> <ul style="list-style-type: none"> <li>หากผลการตรวจวัดคุณภาพอากาศมีค่า AQI ไกลระดับ 200 ให้เร่งตรวจสอบหาสาเหตุ และดำเนินการแก้ไขปรับปรุง และหากค่า AQI สูงกว่า 200 ให้หยุดกิจกรรมที่ก่อให้เกิดมลพิษอากาศ และแก้ไขให้แล้วเสร็จก่อนดำเนินการก่อสร้างต่อไป</li> <li> <b>มาตรการอื่น ๆ ในอากาศ</b> <ul style="list-style-type: none"> <li>จัดวางตำแหน่งเครื่องจักร และกิจกรรมที่จะก่อให้เกิดฝุ่นละอองให้อยู่ห่างจากผู้รับฝุ่นมากที่สุด</li> <li>ไม่ติดเครื่องยนต์ไว้เมื่อไม่มีการใช้งาน</li> <li>หมั่นตรวจสอบเครื่องจักรที่ใช้ในการทำงานอยู่เสมอ</li> <li>จัดให้มีการแจ้งผลตรวจวัดในบานพักอาศัยใกล้เคียงรับทราบ โดยการจัดประกาศบริเวณด้านหน้าโครงการหรือแจ้งผ่านช่องทางอื่นๆ ที่เหมาะสม</li> <li>หากผลการตรวจวัดคุณภาพอากาศมีค่า AQI ไกลระดับ 200 ให้เร่งตรวจสอบหาสาเหตุ และดำเนินการแก้ไขปรับปรุง และหากค่า AQI สูงกว่า 200 ให้หยุดกิจกรรมที่ก่อให้เกิดมลพิษทางอากาศ และแก้ไขให้แล้วเสร็จก่อนดำเนินการก่อสร้างต่อไป</li> </ul> </li> </ul>	<ul style="list-style-type: none"> <li>โครงการมีการตรวจวัดคุณภาพอากาศบริเวณพื้นที่ก่อสร้าง โดยผลการตรวจวัด พบว่า มีค่าอยู่ในเกณฑ์มาตรการที่กำหนด และมีการกักขังให้ผู้รับเหมาก่อสร้างติดตามสถานการณ์คุณภาพอากาศ เพื่อให้ทราบข้อมูลคุณภาพอากาศบริเวณโครงการและพิจารณาการดำเนินการกิจกรรมก่อสร้างให้เหมาะสม</li> <li>โครงการมีการกักขังให้ผู้รับเหมาก่อสร้างจัดวางตำแหน่งเครื่องจักร และกิจกรรมที่จะก่อให้เกิดฝุ่นละอองให้อยู่ห่างจากผู้รับฝุ่นมากที่สุด</li> <li>ผู้รับเหมาก่อสร้างมีการกักขังคนงานไม่ให้ติดเครื่องยนต์ไว้เมื่อไม่มีการใช้งาน</li> <li>โครงการมีการควบคุมดูแลให้ผู้รับเหมาก่อสร้างตรวจสอบเครื่องจักรที่ใช้ในการทำงานอยู่เสมอ</li> <li>โครงการจัดทำป้ายประกาศแจ้งผลตรวจวัดในบานพักอาศัยใกล้เคียงรับทราบ โดยติดไว้บริเวณด้านหน้าโครงการ</li> <li>โครงการมีการตรวจวัดคุณภาพอากาศบริเวณพื้นที่ก่อสร้าง โดยผลการตรวจวัด พบว่า มีค่าอยู่ในเกณฑ์มาตรการที่กำหนด และมีการกักขังให้ผู้รับเหมาก่อสร้างติดตามสถานการณ์คุณภาพอากาศ เพื่อให้ทราบข้อมูลคุณภาพอากาศบริเวณโครงการ และพิจารณาการดำเนินการกิจกรรมก่อสร้างให้เหมาะสม</li> </ul>	<div>-</div> <div>-</div> <div>-</div> <div>-</div> <div>-</div> <div>-</div>	<div>เอกสารที่ 4-1</div> <div>-</div> <div>-</div> <div>เอกสารที่ 2-2</div> <div>ภาพที่ 2.2-4</div> <div>เอกสารที่ 4-1</div>

ตารางที่ 2.2-1 (ต่อ) ผลการปฏิบัติตามมาตรการป้องกันและแก้ไขผลกระทบสิ่งแวดล้อม ระยะก่อสร้าง

มาตรการป้องกันและแก้ไขผลกระทบสิ่งแวดล้อม	รายละเอียดผลการปฏิบัติตามมาตรการป้องกันและแก้ไขผลกระทบสิ่งแวดล้อม	ปัญหา/อุปสรรคและการแก้ไข	เอกสารอ้างอิง
<p>1.3 คุณภาพอากาศ (ต่อ)</p> <p>สำหรับบ้านเลขที่ 68/17 และ 68/25</p> <ul style="list-style-type: none"> <li>- ให้ประสานเพื่อให้ความช่วยเหลือเหลือในกรณีที่พักอาศัยในบ้านได้รับความเดือดร้อนจากปัญหาเสียงดัง ฝุ่นละออง และความสัมพันธ์จากโครงการจนไม่สามารถพักอาศัยอยู่ในบ้านได้ (โดยรายละเอียดอื่นๆ ให้เป็นการตกลงร่วมกัน แต่หากไม่สามารถตกลงกันได้ให้ดำเนินการตาม พรบ. การไกล่เกลี่ยข้อพิพาท พ.ศ. 2562)</li> </ul>	<ul style="list-style-type: none"> <li>- โครงการมีการกำกับให้ผู้รับเหมาก่อสร้างดำเนินการประสานเพื่อให้ความช่วยเหลือในกรณีที่พักอาศัยในบ้านได้รับความเดือดร้อนจากปัญหาเสียงดัง ฝุ่นละออง และความสัมพันธ์</li> </ul>	-	-
<p>ระดับเสียง</p> <ul style="list-style-type: none"> <li>- กำหนดระยะเวลาการก่อสร้างที่ก่อให้เกิดเสียงดัง เช่น การเจาะเสริม การก่อสร้างฐานราก งานโครงสร้าง และงานสถาปัตย์ เป็นต้น ให้มีการก่อสร้างในวันจันทร์-ศุกร์ ในช่วงเวลา 08.00-17.00 น. และวันเสาร์ในช่วงเวลา 10.00-17.00 น. และกำหนดให้ดำเนินกิจกรรมที่ไม่ก่อให้เกิดเสียงดังที่ต้องทำหลังจาก 17.00 น. ไม่เกิน 3 วัน/สัปดาห์ ในช่วงงานฐานรากและเสาเข็ม งานขึ้นโครงสร้าง และงานสถาปัตยกรรม โดยโครงการต้องแจ้งให้ผู้พักอาศัยใกล้เคียงทราบล่วงหน้าอย่างน้อย 3 วัน และต้องได้รับอนุญาตจากหน่วยงานอนุญาต ที่มีการก่อสร้างเกินเวลาดังกล่าว ส่วนในวันอาทิตย์ วันหยุดนักขัตฤกษ์ จะไม่มีการก่อสร้างในพื้นที่โครงการ โดยแจ้งให้ประชาชนที่อยู่ใกล้เคียงได้ทราบถึงมาตรการนี้ก่อนการก่อสร้างโครงการ</li> </ul>	<ul style="list-style-type: none"> <li>- โครงการกำหนดและควบคุมให้ผู้รับเหมาก่อสร้างทำกิจกรรมก่อสร้างในช่วงเวลาที่กำหนด และหากมีกิจกรรมการก่อสร้างที่ต่อเนื่องและเกินช่วงที่กำหนดจะมีประชาสัมพันธ์ให้ผู้ที่อยู่ใกล้เคียงได้ทราบล่วงหน้า</li> </ul>	-	-

ตารางที่ 2.2-1 (ต่อ) ผลการปฏิบัติตามมาตรการป้องกันและแก้ไขผลกระทบสิ่งแวดล้อม ระยะก่อสร้าง

มาตรการป้องกันและแก้ไขผลกระทบสิ่งแวดล้อม	รายละเอียดผลการปฏิบัติตามมาตรการป้องกันและแก้ไขผลกระทบสิ่งแวดล้อม	ปัญหา/อุปสรรคและการแก้ไข	เอกสารอ้างอิง
<p><b>1.3 คุณภาพอากาศ (ต่อ)</b></p> <p>- ในกรณีที่กิจกรรมการก่อสร้างโครงการตรวจพบว่าพื้นที่ข้างเคียงได้รับค่าระดับเสียงเกินค่ามาตรฐานฯ (เกิน 70 dB(A)) โครงการกำหนดให้มีมาตรการป้องกันและลดผลกระทบตามระดับเสียง ในกิจกรรมงานทำฐานราก และงานขึ้นโครงสร้างชั้น 1 และ 2 โดยให้ติดตั้งแผ่นกันเสียงแบบเคลื่อนย้ายได้ชนิด Metal Sheet ความหนา 1.27 มิลลิเมตร ซึ่งมีคุณสมบัติในการลดทอนค่าระดับเสียงที่ทะลุผ่านลงได้เท่ากับ 32 dB(A) (หรือเลือกใช้วัสดุอื่นที่มีคุณสมบัติในการลดทอนค่าระดับเสียงที่ทะลุผ่านได้ไม่น้อยกว่านี้) สูง 6 เมตร ติดตั้งห่างจากแนวอาคารประมาณ 1 เมตร (ตำแหน่งการติดตั้งและแบบขยายการกำแพงกันเสียงช่วงทำฐานราก และงานขึ้นโครงสร้าง ชั้น 1 และ 2 ส่วนกิจกรรมงานขึ้นโครงสร้าง ชั้น 3-8 กำหนดให้ติดตั้งแผ่นกันเสียงชนิด Metal Sheet (หรือเลือกใช้วัสดุอื่นที่มีคุณสมบัติในการลดทอนค่าระดับเสียงที่ทะลุผ่านได้ไม่น้อยกว่านี้) สูง 3 เมตร โดยติดตั้งตามแนวอาคารโครงการ</p>	<p>- โครงการมีการตรวจวัดระดับเสียง บริเวณพื้นที่ก่อสร้างด้านทิศตะวันตกที่ติดกับบ้านพักอาศัยเลขที่ 68/17 โดยผลการตรวจวัดพบว่า ระดับเสียงเฉลี่ย 24 ชั่วโมงและระดับเสียงสูงสุดที่ตรวจวัดได้ มีค่าอยู่ในเกณฑ์มาตรฐานที่กำหนด ทั้งนี้โครงการมีการจัดทำรั้วชั่วคราวเป็นรั้ว Metal Sheet ล้อมรอบพื้นที่ก่อสร้าง ซึ่งมีคุณสมบัติในการทอนค่าระดับเสียงที่ทะลุผ่านลงได้</p>	-	ภาพที่ 2.2-1 เอกสารที่ 4-2

ตารางที่ 2.2-1 (ต่อ) ผลการปฏิบัติตามมาตรการป้องกันและแก้ไขผลกระทบสิ่งแวดล้อม ระยะก่อสร้าง

มาตรการป้องกันและแก้ไขผลกระทบสิ่งแวดล้อม	รายละเอียดผลการปฏิบัติตามมาตรการป้องกันและแก้ไขผลกระทบสิ่งแวดล้อม	ปัญหา/อุปสรรคและการแก้ไข	เอกสารอ้างอิง
1.3 คุณภาพอากาศ (ต่อ) <ul style="list-style-type: none"><li>- กำหนดให้การก่อสร้างในขั้นตอนการเก็บงานและตกแต่ง ดำเนินการในห้องปิดภายในอาคาร โดยวัสดุกันเสียงเป็นกระจกลามิเนต (Laminated glass) ความหนาไม่น้อยกว่า 6 มิลลิเมตร ที่มีคุณสมบัติในการลดทอนระดับเสียงที่ทะลุผ่านลงได้เท่ากับ 39 dB(A) (หรือเลือกวัสดุอื่นที่มีคุณสมบัติในการลดทอนค่าระดับเสียงที่ทะลุผ่านได้ไม่น้อยกว่านี้) และหาช่วงยังไม่มี การติดตั้งกระจก และต้องดำเนินการกิจกรรมที่ก่อให้เกิดเสียงดัง เช่น การเจียร การเลื่อยตัด จะต้องดำเนินการในชั้นใต้ดิน เพื่อลดผลกระทบด้านเสียงดัง</li><li>- ปิดการส่งของสายจุก่อนกรัดคอนกรีตหรือหย่อนผานตะแกรงเหล็กเสริมที่ยังไม่มีคอนกรีตคลุมทับ</li><li>- ในการใช้เครื่องจักรคอนกรีตหลิกเสียงการฉีดโดนเหล็กเส้น และไม้จันทันเกินไป</li><li>- จัดให้มีการปิดครอบเครื่องยนต์ที่มีเสียงดังด้วยวัสดุที่มีคุณสมบัติดูดซับเสียง เช่น แผ่นใยซีเมนต์ เป็นต้น</li><li>- จัดเวลาสำหรับกิจกรรมก่อสร้างให้เหมาะสม โดยหลีกเลี่ยงการใช้เครื่องจักรอุปกรณ์ที่เป็นแหล่งกำเนิดเสียงดังพร้อม ๆ กัน</li></ul>	<ul style="list-style-type: none"><li>- ยังไม่ถึงเวลาดำเนินการ เนื่องจากในระหว่างเดือนมกราคม-มิถุนายน 2565 โครงการอยู่ในช่วงกิจกรรมการก่อสร้างงานฐานราก และชั้นใต้ดิน</li></ul>	-	-
	<ul style="list-style-type: none"><li>- โครงการมีการกักขังให้ได้รับหมากก่อสร้างปิดการส่งของสายจุก่อนกรัดคอนกรีตเคลื่อนย้ายผ่านตะแกรงเหล็กเสริมที่ยังไม่มีคอนกรีตคลุมทับ</li><li>- โครงการมีการกักขังให้ได้รับหมากก่อสร้างหลิกเสียงการฉีดโดนเหล็กเส้น และไม้จันทันเกินไป</li><li>- โครงการมีการควบคุมดูแลให้ผู้รับเหมาก่อสร้างมีการปิดครอบเครื่องยนต์ที่มีเสียงดัง</li><li>- โครงการมีการกักขังให้ได้รับหมากก่อสร้างปิดเวลาสำหรับกิจกรรมก่อสร้างให้เหมาะสม โดยหลีกเลี่ยงการใช้เครื่องจักรอุปกรณ์ที่เป็นแหล่งกำเนิดเสียงดังพร้อม ๆ กัน</li></ul>	-	-
		-	-
		-	ภาพที่ 2.2-14
		-	-

ตารางที่ 2.2-1 (ต่อ) ผลการปฏิบัติตามมาตรการป้องกันและแก้ไขผลกระทบสิ่งแวดล้อม ระยะก่อสร้าง

มาตรการป้องกันและแก้ไขผลกระทบสิ่งแวดล้อม	รายละเอียดผลการปฏิบัติตามมาตรการป้องกันและแก้ไขผลกระทบสิ่งแวดล้อม	ปัญหา/อุปสรรคและการแก้ไข	เอกสารอ้างอิง
<p>1.3 คุณภาพอากาศ (ต่อ)</p> <ul style="list-style-type: none"> <li>- ติดตั้งอุปกรณ์ช่วยลดระดับความดังของเสียงตามคำแนะนำของบริษัทผู้ผลิต เช่น การเสริมแผ่นยางกันสะเทือนที่ฐานของเครื่องจักรที่เป็นแหล่งกำเนิดเสียงเพื่อลดการสั่นพ้องและลดระดับเสียงดังรับกวน</li> <li>- กำหนดมาตรการปิดเครื่องจักร/เครื่องยนต์ที่ไม่ใช้งานหรือในช่วงพักภายในพื้นที่ก่อสร้างเพื่อลดภาวะเสี่ยงจากเครื่องยนต์</li> <li>- จัดให้มีกล่องใส่รับเสียงรบกวนเรียนปัญหาจากการก่อสร้างติดไว้ที่ด้านหน้าพื้นที่ก่อสร้างตลอดระยะเวลาการสร้าง</li> <li>- กำหนดแผนการตรวจสอบเครื่องจักร เครื่องยนต์ พร้อมทั้งซ่อมแซมบำรุงรักษาอย่างสม่ำเสมอ</li> <li>- ติดประกาศแผนการดำเนินการก่อสร้าง ระยะเวลาในการก่อสร้าง โดยแสดงเวลาที่เริ่มงานจนกระทั่งสิ้นสุดงาน ด้านหน้าโครงการ พร้อมทั้งติดประชาสัมพันธ์แผนมาตรการของโครงการ และผลการปฏิบัติตามมาตรการของโครงการบริเวณด้านหน้าที่ก่อสร้างให้ชัดเจน</li> </ul>	<ul style="list-style-type: none"> <li>- โครงการมีการกำกับให้ผู้รับเหมาก่อสร้างติดตั้งอุปกรณ์ช่วยลดระดับความดังของเสียงเครื่องจักรตามคำแนะนำของบริษัทผู้ผลิต</li> <li>- โครงการมีการกำกับให้ผู้รับเหมาก่อสร้างปิดเครื่องจักร/เครื่องยนต์ที่ไม่ใช้งานหรือในช่วงพักภายในพื้นที่ก่อสร้างเพื่อลดภาวะเสี่ยงจากเครื่องยนต์</li> <li>- โครงการมีการติดป้ายชื่อเจ้าหน้าที่ พร้อมหมายเลขโทรศัพท์ที่สามารถติดต่อได้ กรณีรับเรื่องร้องเรียนจากการก่อสร้างติดไว้ที่ด้านหน้าพื้นที่ก่อสร้างตลอดระยะเวลาการสร้าง</li> <li>- โครงการมีการควบคุมดูแลให้ผู้รับเหมาก่อสร้างตรวจสอบเครื่องจักร เครื่องยนต์ พร้อมทั้งซ่อมแซมบำรุงรักษาอย่างสม่ำเสมอ</li> <li>- โครงการมีการกำกับให้ผู้รับเหมาก่อสร้างประกาศสัมพันธ์กำหนดการก่อสร้าง และระยะเวลาการสร้างให้แก่ประชาชนบริเวณโดยรอบพื้นที่ก่อสร้างโครงการทราบ และได้จัดทำป้ายประกาศติดไว้บริเวณด้านหน้าโครงการ</li> </ul>	<p>-</p> <p>-</p> <p>-</p> <p>-</p> <p>-</p>	<p>-</p> <p>-</p> <p>ภาพที่ 2.2-3</p> <p>เอกสารที่ 2-2</p> <p>ภาพที่ 2.2-2</p>

ตารางที่ 2.2-1 (ต่อ) ผลการปฏิบัติตามมาตรการป้องกันและแก้ไขผลกระทบสิ่งแวดล้อม ระยะก่อสร้าง

มาตรการป้องกันและแก้ไขผลกระทบสิ่งแวดล้อม	รายละเอียดผลการปฏิบัติตามมาตรการป้องกันและแก้ไขผลกระทบสิ่งแวดล้อม	ปัญหา/อุปสรรคและการแก้ไข	เอกสารอ้างอิง
<b>1.3 คุณภาพอากาศ (ต่อ)</b> <ul style="list-style-type: none"> <li>เมื่อรอบรถทุกวัสดุอุปกรณ์ก่อสร้างเข้ามาในพื้นที่ก่อสร้าง และไปยังจุดขนถ่ายวัสดุอุปกรณ์เรียบร้อยแล้ว จะต้องดับเครื่องยนต์และห้ามบีบแตร เพื่อลดการรบกวนด้านเสียงต่อบ้านเรือนข้างเคียงและเปิดไฟหน้า (ดวงใหญ่) และใช้ไฟหรี่ (ดวงเล็ก) เพื่อลดผลกระทบด้านแสงสว่างหากมีการขนส่งช่วงกลางคืน</li> <li>จำกัดความเร็วรอบรถทุกที่เข้ามาขนส่งวัสดุอุปกรณ์ก่อสร้างภายในพื้นที่ก่อสร้างไม่เกิน 25 กม./ชม. และในการเคลื่อนย้ายวัสดุอุปกรณ์ก่อสร้างให้ด้วยความระมัดระวังไม่โยนลงบนพื้น ซึ่งจะทำให้เกิดเสียงดังรบกวนการพัฒนาของชุมชน</li> <li>จัดให้มีเจ้าหน้าที่ประสานงานโครงการพบปะกับผู้อาศัยข้างเคียงพื้นที่โครงการอย่างสม่ำเสมอ เพื่อรับฟังปัญหาที่เกิดจากการก่อสร้างและชี้แจงความก้าวหน้าในการดำเนินงาน รวมถึงการแก้ไขปัญหาด่วนต่อระยะเวลา ก่อสร้าง รวมทั้งการแจ้งเรื่องร้องเรียนพร้อมแสดงป้ายชื่อ และเบอร์โทรศัพท์สำหรับติดต่อโครงการ และหน่วยงานที่เกี่ยวข้องไว้ตามหน้าโครงการตลอดเวลาก่อสร้าง</li> </ul>	<ul style="list-style-type: none"> <li>ผู้รับเหมาก่อสร้างมีการควบคุมดูแลให้พนักงานขับรถทุกดับเครื่องยนต์เมื่อเข้ามาในพื้นที่ก่อสร้างและไปยังจุดขนถ่ายวัสดุอุปกรณ์เรียบร้อยแล้ว และห้ามบีบแตร เพื่อลดการรบกวนด้านเสียงต่อบ้านเรือนข้างเคียง</li> <li>โครงการมีการกำชับให้ผู้รับเหมาก่อสร้างจำกัดความเร็วของรถบรรทุกที่เข้ามาขนส่งวัสดุอุปกรณ์ก่อสร้างในพื้นที่ก่อสร้าง และในการเคลื่อนย้ายวัสดุอุปกรณ์ก่อสร้างให้ด้วยความระมัดระวังไม่โยนลงบนพื้น</li> <li>โครงการมีการกำชับให้ผู้รับเหมาก่อสร้างพบกับผู้อาศัยข้างเคียงพื้นที่โครงการ เพื่อรับฟังปัญหาที่เกิดจากการก่อสร้าง และดำเนินการแก้ไขปัญหา รวมทั้งติดป้ายชื่อเจ้าหน้าที่ และเบอร์โทรศัพท์สำหรับเรื่องร้องเรียนไว้ตามหน้าโครงการตลอดเวลาก่อสร้าง</li> </ul>	<ul style="list-style-type: none"> <li>-</li> <li>-</li> <li>-</li> </ul>	<ul style="list-style-type: none"> <li>-</li> <li>-</li> <li>ภาพที่ 2.2-3</li> </ul>

ตารางที่ 2.2-1 (ต่อ) ผลการปฏิบัติตามมาตรการป้องกันและแก้ไขผลกระทบสิ่งแวดล้อม ระยะก่อสร้าง

มาตรการป้องกันและแก้ไขผลกระทบสิ่งแวดล้อม	รายละเอียดผลการปฏิบัติตามมาตรการป้องกันและแก้ไขผลกระทบสิ่งแวดล้อม	ปัญหา/อุปสรรคและการแก้ไข	เอกสารอ้างอิง
<p><b>1.3 คุณภาพอากาศ (ต่อ)</b></p> <ul style="list-style-type: none"> <li>- โครงการจะดำเนินการก่อสร้างผนังโดยรอบอาคารให้แล้วเสร็จก่อน เพื่อดำเนินกิจกรรมการก่อสร้างที่อาจก่อให้เกิดเสียงดังภายในตัวอาคาร เช่น การตัดเหล็ก การตัดกระเบื้อง การบดกรี เป็นต้น เพื่อลดผลกระทบด้านเสียงต่อผู้พักอาศัยโดยรอบ</li> <li>- จัดให้มีการแจ้งผลตรวจวัดระดับเสียงให้บ้านพักอาศัยใกล้เคียงรับทราบ โดยการจัดประกาศวัดระดับเสียงให้บ้านพักอาศัยใกล้เคียงรับทราบ โดยติดไว้วีรณาด้านหน้าโครงการ หรือแจ้งผ่านช่องทางอื่นๆ ที่เหมาะสม</li> </ul>	<ul style="list-style-type: none"> <li>- ยังไม่ถึงเวลาดำเนินการ เนื่องจากในระหว่างเดือนมกราคม-มิถุนายน 2565 โครงการอยู่ในช่วงกิจกรรมการก่อสร้างงานฐานราก และชั้นใต้ดิน</li> <li>- โครงการจัดทำป้ายประกาศแจ้งผลตรวจวัดระดับเสียง ให้บ้านพักอาศัยใกล้เคียงรับทราบ โดยติดไว้วีรณาด้านหน้าโครงการ</li> </ul>	-	-
<p><b>สำหรับบ้านเลขที่ 68/17 และ 68/25</b></p> <ul style="list-style-type: none"> <li>- ให้ประสานเพื่อให้ความช่วยเหลือในกรณีที่พักอาศัยในบ้านได้รับความเดือดร้อนจากปัญหาเสียงดัง ฝุ่นละออง และความสั่นสะเทือนจากโครงการจนไม่สามารถพักอาศัยอยู่ในบ้านได้ (โดยรายละเอียดอื่นๆ ให้เป็นการตกลงร่วมกัน แต่หากไม่สามารถตกลงกันได้ให้ดำเนินการตาม พรบ. การไกล่เกลี่ยข้อพิพาท พ.ศ. 2562)</li> </ul>	<ul style="list-style-type: none"> <li>- โครงการมีการกำกับให้ผู้รับเหมาก่อสร้างดำเนินการประสานเพื่อให้ความช่วยเหลือในกรณีที่พักอาศัยในบ้านได้รับความเดือดร้อนจากปัญหาเสียงดัง ฝุ่นละออง และความสั่นสะเทือนจากโครงการ</li> </ul>	-	-
<p><b>1.4 ความสั่นสะเทือน</b></p> <p>การลดความสั่นสะเทือนจากกิจกรรมการก่อสร้างเสาเข็มและฐานราก</p> <ul style="list-style-type: none"> <li>- ใช้เสาเข็มแบบเจาะแบบเปียก และใช้การกดปลูกเหล็กด้วยวิธี Non-Vibration เพื่อลดผลกระทบต่ออาคารโดยรอบโครงการ</li> </ul>	<ul style="list-style-type: none"> <li>- โครงการมีการกำกับและควบคุมดูแลให้ผู้รับเหมาก่อสร้างใช้เสาเข็มแบบเจาะแบบเปียก และใช้การกดปลูกเหล็กด้วยวิธี Non-Vibration เพื่อลดผลกระทบต่ออาคารโดยรอบโครงการ</li> </ul>	-	-

ตารางที่ 2.2-1 (ต่อ) ผลการปฏิบัติตามมาตรการป้องกันและแก้ไขผลกระทบสิ่งแวดล้อม ระยะก่อสร้าง

มาตรการป้องกันและแก้ไขผลกระทบสิ่งแวดล้อม	รายละเอียดผลการปฏิบัติตามมาตรการป้องกันและแก้ไขผลกระทบสิ่งแวดล้อม	ปัญหา/อุปสรรคและการแก้ไข	เอกสารอ้างอิง
<b>1.4 ความเสี่ยงเบื้องต้น (ต่อ)</b> <ul style="list-style-type: none"> <li>- จัดลำดับการเจาะเสาเข็มเป็นแนวตามใกล้เคียงอาคารข้างเคียงก่อน และไม่ทำการเจาะเสาเข็มเกินเวลา 17.00 น. เว้นแต่จะได้รับอนุญาตจากหน่วยงานที่เกี่ยวข้อง</li> <li>- ลดความยาวเสาเข็มที่ติดกับดินพัง เพื่อให้เกิดความเสี่ยงเบื้องต้นน้อยที่สุด</li> <li>- กำหนดเวลาการก่อสร้างเสาเข็มในช่วงเวลากลางวันระหว่าง 08.00-17.00 น. และควบคุมระยะเวลาการก่อสร้างให้แล้วเสร็จตามแผนการทำงานที่วางไว้</li> <li>- จัดให้มีประกันความเสียหายที่ครอบคลุมชีวิตและทรัพย์สินของบุคคลภายนอกที่อาจได้รับผลกระทบจากกิจกรรมการก่อสร้างโครงการ</li> <li>- จัดให้มีวิศวกรในการติดตามตรวจสอบผลกระทบจากการก่อสร้างต่อโครงสร้างอาคารข้างเคียง</li> <li>- จัดให้มีการสำรวจสภาพปัจจุบันของบ้านพักอาศัยและอาคารแวดล้อม ที่อยู่ติดกับพื้นที่โครงการ พร้อมถ่ายรูปอาคารต่างๆ โดยละเอียดก่อนก่อสร้าง</li> <li>- ติดประกาศระยะเวลาในการก่อสร้างโครงการ โดยแสดงเวลาที่เริ่มงานจนกระทั่งสิ้นสุดงานไว้ที่ด้านหน้าโครงการ</li> </ul>	<ul style="list-style-type: none"> <li>- โครงการมีการกำกับให้ผู้รับเหมาก่อสร้างจัดลำดับการเจาะเสาเข็มเป็นแนวตามใกล้เคียงอาคารข้างเคียงก่อน</li> <li>- โครงการมีการกำกับให้ผู้รับเหมาก่อสร้างลดความยาวเสาเข็มที่ติดกับดินพัง เพื่อให้เกิดความเสี่ยงเบื้องต้นน้อยที่สุด</li> <li>- โครงการมีการกำหนดเวลาการก่อสร้างเสาเข็มในช่วงเวลากลางวัน และควบคุมระยะเวลาการก่อสร้างให้แล้วเสร็จตามแผนการทำงานที่วางไว้</li> <li>- โครงการมีการจัดทำประกันความเสียหายที่ครอบคลุมชีวิตและทรัพย์สินของบุคคลภายนอกที่อาจได้รับผลกระทบจากกิจกรรมการก่อสร้าง</li> <li>- โครงการจัดให้มีวิศวกรในการติดตามตรวจสอบผลกระทบจากการก่อสร้างต่อโครงสร้างอาคารข้างเคียง</li> <li>- โครงการมีการกำกับและควบคุมดูแลให้ผู้รับเหมาก่อสร้างตรวจสอบสภาพปัจจุบันของบ้านพักอาศัยและอาคารแวดล้อมที่อยู่ติดกับพื้นที่โครงการในระะยะก่อสร้าง</li> <li>- โครงการมีการติดป้ายประกาศระยะเวลาในการก่อสร้างโครงการไว้บริเวณด้านหน้าโครงการ</li> </ul>	<ul style="list-style-type: none"> <li>-</li> <li>-</li> <li>-</li> <li>-</li> <li>-</li> <li>-</li> <li>-</li> </ul>	<ul style="list-style-type: none"> <li>-</li> <li>-</li> <li>-</li> <li>-</li> <li>-</li> <li>-</li> <li>ภาพที่ 2.2-2</li> </ul>



ตารางที่ 2.2-1 (ต่อ) ผลการปฏิบัติตามมาตรการป้องกันและแก้ไขผลกระทบสิ่งแวดล้อม ระยะก่อสร้าง

มาตรการป้องกันและแก้ไขผลกระทบสิ่งแวดล้อม	รายละเอียดการปฏิบัติตามมาตรการป้องกันและแก้ไขผลกระทบสิ่งแวดล้อม	ปัญหา/อุปสรรคและการแก้ไข	เอกสารอ้างอิง
<b>1.4 ความสิ้นเปลือง (ต่อ)</b> <ul style="list-style-type: none"> <li>- จัดให้มีกล้องรับเสียงรบกวนจากกิจกรรมก่อสร้างติดไว้ที่ด้านหน้าพื้นที่ก่อสร้างตลอดระยะเวลาก่อสร้าง</li> <li>- จัดให้มีเจ้าหน้าที่ของโครงการพบปะกับผู้พักอาศัยข้างเคียงพื้นที่โครงการ เพื่อรับฟังปัญหาที่เกิดจากการก่อสร้างของโครงการ และชี้แจงความก้าวหน้าในการดำเนินงาน รวมถึงแก้ไขปัญหาดังกล่าวตลอดระยะเวลาก่อสร้าง</li> <li>- กรณีที่เกิดความเสียหายต่ออาคารบ้านเรือนใกล้เคียงรั้ว กำแพงบ้าน และตัวอาคาร โครงการจะดำเนินการซ่อมแซมทันทีโดยไม่รอประกันภัย</li> <li>- จัดให้มีการแจ้งผลตรวจวัดค่าความสั่นสะเทือนในบ้านพักอาศัยใกล้เคียงรับทราบ โดยการจัดประกาศบริเวณด้านหน้าโครงการ หรือแจ้งผ่านช่องทางอื่นๆ ที่เหมาะสม</li> </ul>	<ul style="list-style-type: none"> <li>- โครงการมีการติดป้ายชื่อเจ้าหน้าที่ พร้อมหมายเลขโทรศัพท์ที่สามารถติดต่อได้ กรณีรับเรื่องเรียนจากกิจกรรมก่อสร้าง ติดไว้ที่ด้านหน้าที่ก่อสร้างตลอดระยะเวลาก่อสร้าง</li> <li>- โครงการมีการกำชับให้ผู้รับเหมาก่อสร้างพบกับผู้พักอาศัยข้างเคียงพื้นที่โครงการ เพื่อรับฟังปัญหาที่เกิดจากการก่อสร้างและดำเนินการแก้ไขปัญหา</li> <li>- กรณีที่เกิดความเสียหายต่ออาคารบ้านเรือนใกล้เคียงรั้ว กำแพงบ้าน และตัวอาคาร โครงการจะจัดให้มีเจ้าหน้าที่ดำเนินการตรวจสอบ/ซ่อมแซม</li> <li>- โครงการจัดทำป้ายประกาศแจ้งผลตรวจวัดความสั่นสะเทือนในบ้านพักอาศัยใกล้เคียงรับทราบ โดยติดไว้บริเวณด้านหน้าโครงการ</li> </ul>	<ul style="list-style-type: none"> <li>-</li> <li>-</li> <li>-</li> <li>-</li> </ul>	<p>ภาพที่ 2.2-3</p> <p>-</p> <p>เอกสารที่ 2-10</p> <p>ภาพที่ 2.2-4</p> <p>-</p>
<b>มาตรการเชิงรุกที่ช่วยลดผลกระทบต่อบ้านพักอาศัยและอาคารพักอาศัยที่อยู่ติดกับพื้นที่โครงการ</b> <ul style="list-style-type: none"> <li>- ก่อนการเจาะเสาเข็ม และการก่อสร้างฐานรากที่ก่อให้เกิดความสั่นสะเทือน โครงการจะต้องเข้าไปชี้แจงบ้าน/อาคารพักอาศัยและอาคารที่อยู่ติดพื้นที่โครงการให้ทราบถึงผลกระทบที่จะเกิดขึ้น</li> </ul>	<ul style="list-style-type: none"> <li>- โครงการมีการกำชับให้ผู้รับเหมาก่อสร้างเข้าไปชี้แจงบ้าน/อาคารพักอาศัยและอาคารที่อยู่ติดพื้นที่โครงการก่อนการเจาะเสาเข็ม</li> </ul>	<ul style="list-style-type: none"> <li>-</li> </ul>	<p>-</p>



ตารางที่ 2.2-1 (ต่อ) ผลการปฏิบัติตามมาตรการป้องกันและแก้ไขผลกระทบสิ่งแวดล้อม ระยะก่อสร้าง

มาตรการป้องกันและแก้ไขผลกระทบสิ่งแวดล้อม	รายละเอียดผลการปฏิบัติตามมาตรการป้องกันและแก้ไขผลกระทบสิ่งแวดล้อม	ปัญหา/อุปสรรคและการแก้ไข	เอกสารอ้างอิง
<p>1.4 ความเสี่ยงสะท้อน (ต่อ)</p> <ul style="list-style-type: none"> <li>- จัดให้มีเงินชดเชยเยียวยาผู้ได้รับผลกระทบเบื้องต้นจำนวน 5 ล้านบาท โดยไม่ต้องการดำเนินการในกระบวนการประกันภัย เพื่อชดเชยเยียวยาให้กับผู้ที่ได้รับผลกระทบจากโครงการตั้งแต่การรื้อถอนสิ่งปลูกสร้างเดิม การก่อสร้างโครงการ จนถึงภายหลังจัดทะเบียนอาคารชุดแล้วเป็นเวลา 5 ปีและหากกรณีไม่สามารถตกลงกันได้จะดำเนินการตามพระราชบัญญัติการไกล่เกลี่ยข้อพิพาท พ.ศ.2562</li> </ul>	<ul style="list-style-type: none"> <li>- โครงการมีการจัดทำประกันความเสียหายที่ครอบคลุมชีวิตและทรัพย์สินของบุคคลภายนอกที่อาจได้รับผลกระทบจากกิจกรรมการก่อสร้าง</li> </ul>	-	เอกสารที่ 2-1
<p>มาตรการลดความเสี่ยงสะท้อนจากกิจกรรมการก่อสร้างอื่นๆ</p> <ul style="list-style-type: none"> <li>- ติดตั้งอุปกรณ์เพื่อลดการสั่นสะเทือนตามคำแนะนำของผู้ผลิตเครื่องจักร</li> <li>- ตรวจสอบคุณภาพและดูแลรักษาอุปกรณ์และเครื่องจักรที่ใช้ในการก่อสร้างให้อยู่ในสภาพดีอยู่เสมอ</li> <li>- จำกัดความเร็วของรถที่ขนส่งวัสดุอุปกรณ์ก่อสร้างใหม่ ความเร็วไม่เกิน 25 กม./ชม. เพื่อช่วยลดแรงสั่นสะเทือนจากการวิ่งเข้า-ออกของรถบรรทุก</li> </ul>	<ul style="list-style-type: none"> <li>- โครงการมีการกำกับให้ผู้รับเหมาก่อสร้างจัดตั้งอุปกรณ์เพื่อลดการสั่นสะเทือนของเครื่องจักรตามคำแนะนำของผู้ผลิต</li> <li>- โครงการมีการควบคุมดูแลให้ผู้รับเหมาก่อสร้างตรวจสอบคุณภาพและดูแลรักษาอุปกรณ์และเครื่องจักรที่ใช้ในการก่อสร้างให้อยู่ในสภาพดีอยู่เสมอ</li> <li>- โครงการมีการกำกับให้ผู้รับเหมาก่อสร้างจำกัดความเร็วของรถที่ขนส่งวัสดุอุปกรณ์ก่อสร้าง เพื่อช่วยลดแรงสั่นสะเทือนจากการวิ่งเข้า-ออกของรถบรรทุก</li> </ul>	-	เอกสารที่ 2-2
1.5 สภาพทางธรณีวิทยาและสภาพทางธรณีสัณฐาน			

ตารางที่ 2.2-1 (ต่อ) ผลการปฏิบัติตามมาตรการป้องกันและแก้ไขผลกระทบสิ่งแวดล้อม ระยะก่อสร้าง

มาตรการป้องกันและแก้ไขผลกระทบสิ่งแวดล้อม	รายละเอียดผลการปฏิบัติตามมาตรการป้องกันและแก้ไขผลกระทบสิ่งแวดล้อม	ปัญหา/อุปสรรคและการแก้ไข	เอกสารอ้างอิง
<p>1.6 ทรัพยากรดิน</p> <ul style="list-style-type: none"> <li>- ให้ปฏิบัติตามพระราชบัญญัติการขุดดินและถมดิน พ.ศ.2543 และกฎกระทรวงว่าด้วยการกำหนดมาตรการป้องกันผลกระทบของดินหรือสิ่งปลูกสร้างในการขุดดินหรือถมดิน พ.ศ.2548 ตลอดจนกฎหมายอื่นที่เกี่ยวข้องอย่างเคร่งครัด</li> <li>- โครงการจะต้องวางแผนการขุดดิน และติดตั้งระบบค้ำยัน ที่มีประสิทธิภาพ ตามข้อกำหนดของผู้ออกแบบ เพื่อป้องกันความเสียหายเนื่องจากการเคลื่อนตัวของดิน และการตรวจสอบดิน และมีการตรวจสอบสภาพให้มีความปลอดภัยอย่างต่อเนื่อง</li> <li>- โครงการได้การออกแบบระบบป้องกันดินพังในการก่อสร้างชั้นใต้ดิน และระบบสาธารณูปโภคใต้ดิน โดยรอบพื้นที่โครงการ และจัดให้มีวิศวกรควบคุมงานก่อสร้างทำหน้าที่ตรวจสอบและควบคุมดูแลอย่างใกล้ชิด</li> <li>- โครงการมีการกำหนดให้ผู้รับเหมาก่อสร้าง บริษัทประกันภัยเจ้านาที่ของโครงการ และเจ้าของอาคารข้างเคียงตรวจสอบสภาพอาคาร พร้อมส่งถ่ายรูปสภาพอาคาร สภาพรั้ว และกำแพงบ้านก่อนก่อสร้างไว้เป็นหลักฐานก่อนการก่อสร้างอาคาร รวมทั้งประชาสัมพันธ์กำหนดการก่อสร้าง และระยะเวลาก่อสร้างให้แก่ประชาชนบริเวณโดยรอบพื้นที่ก่อสร้างโครงการทราบ</li> </ul>	<ul style="list-style-type: none"> <li>- โครงการได้การออกแบบระบบป้องกันดินพังในการก่อสร้างชั้นใต้ดิน และระบบสาธารณูปโภคใต้ดิน โดยรอบพื้นที่โครงการ และจัดให้มีวิศวกรควบคุมงานก่อสร้างทำหน้าที่ตรวจสอบและควบคุมดูแลอย่างใกล้ชิด</li> <li>- โครงการมีการกำหนดให้ผู้รับเหมาก่อสร้าง บริษัทประกันภัยเจ้านาที่ของโครงการ และเจ้าของอาคารข้างเคียงตรวจสอบสภาพอาคาร พร้อมส่งถ่ายรูปสภาพอาคาร สภาพรั้ว และกำแพงบ้านก่อนก่อสร้างไว้เป็นหลักฐานก่อนการก่อสร้างอาคาร รวมทั้งประชาสัมพันธ์กำหนดการก่อสร้าง และระยะเวลาก่อสร้างให้แก่ประชาชนบริเวณโดยรอบพื้นที่ก่อสร้างโครงการทราบ</li> </ul>	<ul style="list-style-type: none"> <li>-</li> <li>-</li> <li>-</li> <li>-</li> </ul>	<p>ภาพที่ 2.2-9</p> <p>ภาพที่ 2.2-10</p> <p>-</p>

ตารางที่ 2.2-1 (ต่อ) ผลการปฏิบัติตามมาตรการป้องกันและแก้ไขผลกระทบสิ่งแวดล้อม ระยะก่อสร้าง

มาตรการป้องกันและแก้ไขผลกระทบสิ่งแวดล้อม	รายละเอียดผลการปฏิบัติตามมาตรการป้องกันและแก้ไขผลกระทบสิ่งแวดล้อม	ปัญหา/อุปสรรคและการแก้ไข	เอกสารอ้างอิง
1.6 ทรัพยากรดิน (ต่อ) <ul style="list-style-type: none"><li>- โครงสร้างกำแพงกันดินชั่วคราวต้องมีความสามารถรับแรงดันดิน และน้ำหนักบรรทุก (Surcharge) ที่เกิดขึ้นสูงสุดในแต่ละลำดับขั้นตอนของการขุดดิน จนกระทั่งทำการก่อสร้างอาคารแล้วเสร็จ หากมีการถอน Sheet pile ต้องใช้วัสดุผสมระหว่าง Cement Bentonite และฉิน้ำปูนเกราท์ (Cement Grout) ลงแทนที่ช่องว่างในดินที่เกิดขึ้นขณะถอน Sheet pile</li><li>- ในระหว่างการก่อสร้างต้องตรวจสอบการเคลื่อนตัวของ Sheet pile เป็นประจำทุกวันตลอดระยะเวลาการสร้าง</li><li>- ระหว่างการถอน Sheet pile หากเกิดการยุบตัวของดินโดยรอบ จนอาจเกิดความเสียหายต่อสิ่งปลูกสร้างที่อยู่ใกล้เคียง ต้องหยุดการถอนบริเวณดังกล่าวและบดอัดดินใหม่ให้แน่นทันที</li><li>- จัดให้มีประกันภัยในระบะก่อสร้างต่อความเสียหายที่อาจเกิดกับอาคารข้างเคียง รวมทั้งจัดให้มีการประกันชีวิต ร่างกายและทรัพย์สินต่อผู้พักอาศัยบริเวณโดยรอบพื้นที่โครงการที่เกิดผลกระทบจากการก่อสร้างโครงการ</li></ul>	<ul style="list-style-type: none"><li>- โครงการได้จัดให้มีจิตวิศกรควบคุมงานก่อสร้างทางหน้าที่ตรวจสอบและควบคุมดูแลการก่อสร้างกำแพงกันดินชั่วคราวให้มีความสามารถรับแรงดันดิน และน้ำหนักบรรทุก (Surcharge) ได้</li><li>- โครงการได้จัดให้มีวิศกรควบคุมงานก่อสร้างทางหน้าที่ตรวจสอบการเคลื่อนตัวของ Sheet pile เป็นประจำตลอดระยะเวลาการสร้าง</li><li>- เนื่องจากในระหว่างเดือนมกราคม-มิถุนายน 2565 โครงการอยู่ในช่วงกิจกรรมการก่อสร้างงานฐานราก และชั้นใต้ดิน</li><li>- โครงการมีการจัดทำประกันความเสียหายที่ครอบคลุมชีวิตและทรัพย์สินของบุคคลภายนอกที่อาจได้รับผลกระทบจากกิจกรรมการก่อสร้าง</li></ul>	<ul style="list-style-type: none"><li>-</li><li>-</li><li>-</li><li>-</li></ul>	<ul style="list-style-type: none"><li>- ภาพที่ 2.2-9 ภาพที่ 2.2-10</li><li>-</li><li>-</li><li>- เอกสารที่ 2-1</li></ul>

ตารางที่ 2.2-1 (ต่อ) ผลการปฏิบัติตามมาตรการป้องกันและแก้ไขผลกระทบสิ่งแวดล้อม ระยะก่อสร้าง

มาตรการป้องกันและแก้ไขผลกระทบสิ่งแวดล้อม	รายละเอียดการปฏิบัติตามมาตรการป้องกันและแก้ไขผลกระทบสิ่งแวดล้อม	ปัญหา/อุปสรรคและการแก้ไข	เอกสารอ้างอิง
<b>1.6 ทรัพยากรดิน (ต่อ)</b> <ul style="list-style-type: none"><li>- จัดให้มีเงินชดเชยเยียวยาผู้ได้รับผลกระทบเบื้องต้นจำนวน 5 ล้านบาท โดยไม่ต้องรอการดำเนินการในกระบวนการประกันภัย เพื่อชดเชยเยียวยาให้กับผู้ที่ได้รับผลกระทบจากโครงการตั้งแต่การรื้อถอนสิ่งปลูกสร้างเดิม การก่อสร้างโครงการ จนถึงภายหลังงัดทะเบียนอาคารชุดแล้วเป็นเวลา 5 ปี และหากกรณีไม่สามารถตกลงกันได้จะดำเนินการตามพระราชบัญญัติการไกล่เกลี่ยข้อพิพาท พ.ศ.2562</li><li>- จัดให้มีกล่องใส่ใบร้องเรียนปัญหาจากการก่อสร้างติดไว้ที่ด้านหน้าพื้นที่ก่อสร้างตลอดระยะเวลาก่อสร้าง</li><li>- จัดให้มีเจ้าหน้าที่ของโครงการพบปะกับผู้ที่อาศัยข้างเคียงพื้นที่โครงการ เพื่อรับฟังปัญหาที่เกิดขึ้นจากการก่อสร้างของโครงการ และชี้แจงความก้าวหน้าของการดำเนินงานรวมถึงแก้ไขปัญหาด่วนตลอดระยะเวลาก่อสร้าง</li></ul>	<ul style="list-style-type: none"><li>- โครงการมีการจัดทำประกันความเสียหายที่ครอบคลุมชีวิตและทรัพย์สินของบุคคลภายนอกที่อาจได้รับผลกระทบจากกิจกรรมการก่อสร้าง</li></ul>	-	เอกสารที่ 2-1
<b>1.7 แหล่งน้ำผิวดินและคุณภาพน้ำผิวดิน</b> <ul style="list-style-type: none"><li>- จัดให้มีการบำบัดน้ำเสียจากหอสวมนคนงานก่อสร้าง 10 หอง ด้วยระบบบำบัดสำเร็จรูปเพื่อลดค่าความสกปรกในน้ำเสียก่อนระบายน้ำทิ้งที่ผานการบำบัดลงท่อระบายน้ำสาธารณะริมถนนซอยปรีดีพนมยงค์ 41 (ถนนซอยเอกมัย 22)</li></ul>	<ul style="list-style-type: none"><li>- ผู้รับเหมาก่อสร้างจัดให้มีถังบำบัดน้ำเสียสำเร็จรูปสำหรับรองรับน้ำเสียจากหอสวมนคนงานก่อสร้าง</li></ul>	-	ภาพที่ 2.2-3
		-	-
		-	ภาพที่ 2.2-6

ตารางที่ 2.2-1 (ต่อ) ผลการปฏิบัติตามมาตรการป้องกันและแก้ไขผลกระทบสิ่งแวดล้อม ระยะก่อสร้าง

มาตรการป้องกันและแก้ไขผลกระทบสิ่งแวดล้อม	รายละเอียดผลการปฏิบัติตามมาตรการป้องกันและแก้ไขผลกระทบสิ่งแวดล้อม	ปัญหา/อุปสรรคและการแก้ไข	เอกสารอ้างอิง
<b>1.7 แหล่งน้ำผิวดินและคุณภาพน้ำผิวดิน (ต่อ)</b> <ul style="list-style-type: none"> <li>- จัดให้มีรางระบายน้ำชั่วคราวโดยรอบพื้นที่ก่อสร้างในกระบวนการนี้ทั้งจากการชำระล้างของคคนงานลงสู่บ่อตกตะกอนดิน เพื่อให้ตะกอนและดักเศษขยะให้ตกลงก่อนระบายน้ำทิ้งลงท่อระบายน้ำสาธารณะริมถนนซอยปรีดีพนมยงค์ 41 (ถนนซอยเอมยัย 22)</li> </ul>	<ul style="list-style-type: none"> <li>- โครงการมีการกักจับให้ผูรับเหมาก่อสร้างจัดทำรางระบายน้ำชั่วคราวโดยรอบพื้นที่ก่อสร้างในการระบายน้ำทิ้งลงสู่บ่อตกตะกอนดิน เพื่อให้ตะกอนตกลงก่อนระบายน้ำทิ้งลงท่อระบายน้ำสาธารณะ</li> </ul>	-	ภาพที่ 2.2-13
<b>1.8 แหล่งน้ำใต้ดินและคุณภาพน้ำใต้ดิน</b> <ul style="list-style-type: none"> <li>- จัดให้มีการบำบัดน้ำเสียจากหล่งสวมคคนงานก่อสร้าง 10 ห้อง ด้วยระบบบำบัดสำเร็จรูปเพื่อลดค่าความสกปรกในน้ำเสียก่อนระบายน้ำทิ้งทั้งที่ผ่านการบำบัดลงท่อระบายน้ำสาธารณะริมถนนซอยปรีดีพนมยงค์ 41 (ถนนซอยเอมยัย 22)</li> <li>- จัดให้มีรางระบายน้ำชั่วคราวโดยรอบพื้นที่ก่อสร้างในการระบายน้ำทิ้งจากการทำงานลงสู่บ่อตกตะกอนดิน เพื่อดักตะกอนและดักเศษขยะก่อนระบายน้ำทิ้งลงท่อระบายน้ำสาธารณะริมถนนซอยปรีดีพนมยงค์ 41 (ถนนซอยเอมยัย 22)</li> </ul>	<ul style="list-style-type: none"> <li>- ผู้รับเหมาก่อสร้างจัดให้มีถังบำบัดน้ำเสียสำเร็จรูปสำหรับรับน้ำเสียจากห้องสวมคคนงานก่อสร้าง</li> <li>- โครงการมีการกักจับให้ผูรับเหมาก่อสร้างจัดทำรางระบายน้ำชั่วคราวโดยรอบพื้นที่ก่อสร้างในการระบายน้ำทิ้งลงสู่บ่อตกตะกอนดิน เพื่อให้ตะกอนตกลงก่อนระบายน้ำทิ้งลงท่อระบายน้ำสาธารณะ</li> </ul>	-	ภาพที่ 2.2-6
		-	ภาพที่ 2.2-13

ตารางที่ 2.2-1 (ต่อ) ผลการปฏิบัติตามมาตรการป้องกันและแก้ไขผลกระทบสิ่งแวดล้อม ระยะก่อสร้าง

มาตรการป้องกันและแก้ไขผลกระทบสิ่งแวดล้อม	รายละเอียดผลการปฏิบัติตามมาตรการป้องกันและแก้ไขผลกระทบสิ่งแวดล้อม	ปัญหา/อุปสรรคและการแก้ไข	เอกสารอ้างอิง
2. ทรัพยากรสิ่งแวดล้อมทางชีวภาพ			
2.1 ทรัพยากรชีวภาพบนบก (ป่าไม้และสัตว์ป่า)	-		
2.2 ทรัพยากรชีวภาพในแหล่งน้ำ (ทรัพยากรประมง)	<div><div>- จัดให้มีการบำบัดน้ำเสียจากห้องส้วมคนงานก่อสร้าง 10 ห้อง ด้วยระบบบำบัดสำเร็จรูปเพื่อลดค่าความสกปรกในน้ำเสียก่อนระบายน้ำทิ้งผ่านการบำบัดลงท่อระบายน้ำสาธารณะริมถนนซอยปรีดิพนมยงค์ 41 (ถนนซอยเอกมัย 22)</div><div>- จัดให้มีรั้วระบายน้ำชั่วคราวโดยรอบพื้นที่ก่อสร้างในการระบายน้ำทิ้งจากการทำงานของคนงานลงสู่บ่อตกตะกอนดิน เพื่อตกตะกอนและดักเศษขยะให้ตกลงก่อนระบายน้ำทิ้งลงท่อระบายน้ำสาธารณะริมถนนซอยปรีดิพนมยงค์ 41 (ถนนซอยเอกมัย 22)</div></div>	<div>- ผู้รับเหมาก่อสร้างจัดให้มีถังบำบัดน้ำเสียสำเร็จรูปสำหรับรับน้ำเสียจากห้องส้วมคนงานก่อสร้าง</div> <div>- โครงการมีการกำกับให้ผู้รับเหมาก่อสร้างจัดทำร่างระเบียบนำชั่วคราวโดยรอบพื้นที่ก่อสร้างในการระบายน้ำทิ้งลงสู่บ่อตกตะกอนดิน เพื่อให้ตะกอนตกลงก่อนระบายน้ำทิ้งลงท่อระบายน้ำสาธารณะ</div>	<div>ภาพที่ 2.2-6</div> <div>ภาพที่ 2.2-13</div>
3. คุณค่าการใช้ประโยชน์ของมนุษย์			
3.1 การใช้ประโยชน์ที่ดิน	<div>- ดำเนินการก่อสร้างอาคารให้เป็นไปตามการออกแบบและข้อกำหนดที่เกี่ยวข้อง</div>	<div>-</div>	-



ตารางที่ 2.2-1 (ต่อ) ผลการปฏิบัติตามมาตรการป้องกันและแก้ไขผลกระทบสิ่งแวดล้อม ระยะก่อสร้าง

มาตรการป้องกันและแก้ไขผลกระทบสิ่งแวดล้อม	รายละเอียดผลการปฏิบัติตามมาตรการป้องกันและแก้ไขผลกระทบสิ่งแวดล้อม	ปัญหา/อุปสรรคและการแก้ไข	เอกสารอ้างอิง
3.2 การคมนาคมขนส่ง <ul style="list-style-type: none"><li>- มาตรการกีดขวางการจราจรต้องใช้ปิดคลุมกระบะหลังรถบรรทุกที่กีดขวางการจราจรหรือหลังรถบรรทุกที่กีดขวางการจราจรของดินและวัสดุก่อสร้าง ซึ่งอาจส่งผลกระทบต่อการจราจรที่ยาวนานที่สัญจรผ่าน<ul style="list-style-type: none"><li>- จัดพื้นที่ในการขนถ่ายวัสดุก่อสร้าง และรถที่ใช้ในการขนถ่ายไม่ให้เข้าไปในเขตถนนหรือผิวจราจรซึ่งจะเป็นการกีดขวางการจราจรและส่งผลต่อความปลอดภัยของถนน</li><li>- ขนส่งวัสดุก่อสร้างในช่วงกลางวัน (10.00-16.00 น.) โดยขนส่งนอกเวลาเร่งด่วน และสอดคล้องกับประกาศเจ้าพนักงานจราจร ยกเว้นในวันทำการปกติที่มีการเปิดภาคเรียนจะกำหนดให้ขนส่งวัสดุก่อสร้างระหว่างเวลา 10.00-14.30 น. เพื่อลดผลกระทบต่อการจราจร หากมีการขนส่งในเวลากลางคืนต้องได้รับอนุญาตจากเจ้าพนักงานจราจรในแต่ละกรณี</li></ul></li><li>- จัดเตรียมที่กองวัสดุไม่ไหลงลำเข้ามาในเขตทางเพื่อไม่ให้กีดขวางการจราจร</li><li>- จัดเจ้าหน้าที่ในการอำนวยความสะดวกแก่รถขนส่งคนงานก่อสร้างที่เข้าออกโครงการในช่วงเวลาเร่งด่วน</li></ul>	<ul style="list-style-type: none"><li>- โครงการมีการกีดขวางให้ผู้ใช้รถบรรทุกกระบะหลังรถบรรทุกที่กีดขวางการจราจรใหม่ติดขัด เพื่อลดการรบกวนหรือผลกระทบของดินและวัสดุก่อสร้าง ซึ่งอาจส่งผลกระทบต่อการจราจรที่ยาวนานที่สัญจรผ่าน</li><li>- โครงการมีการควบคุมดูแลให้ผู้รับเหมาก่อสร้างจัดพื้นที่ในการขนถ่ายวัสดุก่อสร้าง และจัดให้มีเจ้าหน้าที่ในการอำนวยความสะดวกแก่ผู้ใช้รถ-อ้อมโครงการ</li><li>- โครงการมีการกีดขวางให้ผู้ใช้รถบรรทุกขนส่งวัสดุก่อสร้างในช่วงกลางวัน โดยขนส่งนอกเวลาเร่งด่วน และสอดคล้องกับประกาศเจ้าพนักงานจราจร</li></ul> <p>เขตทาง</p> <ul style="list-style-type: none"><li>- ผู้รับเหมาก่อสร้างมีการจัดเตรียมที่กองวัสดุไม่ไหลงลำเข้ามาในเขตทาง</li><li>- ผู้รับเหมาก่อสร้างจัดให้มีเจ้าหน้าที่ในการอำนวยความสะดวกแก่รถที่เข้า-ออกโครงการ</li></ul>	<ul style="list-style-type: none"><li>-</li><li>-</li><li>-</li></ul>	<ul style="list-style-type: none"><li>-</li><li>ภาพที่ 2.2-5</li><li>-</li></ul>

ตารางที่ 2.2-1 (ต่อ) ผลการปฏิบัติตามมาตรการป้องกันและแก้ไขผลกระทบสิ่งแวดล้อม ระยะก่อสร้าง

มาตรการป้องกันและแก้ไขผลกระทบสิ่งแวดล้อม	รายละเอียดผลการปฏิบัติตามมาตรการป้องกันและแก้ไขผลกระทบสิ่งแวดล้อม	ปัญหา/อุปสรรคและการแก้ไข	เอกสารอ้างอิง
3.2 การรณมนคณชนสง (ต่อ) - จัดพื้นที่ก่อสร้างให้รณชนสงสวัสดิการสามารถจับรถที่ด้านในของพื้นที่ก่อสร้าง ไม่ควรให้รณชนสงสวัสดิการถอยหลังออกจากพื้นที่ก่อสร้าง เนื่องจากจะเป็นการกีดขวางการจราจรและทำให้เกิดความลาซาแเกรถที่สัญจรบนถนนสาธารณะ - ในกรณีที่ต้องขนสงสวัสดิการมากและตองไซรชขนาค้ใหญ่ในการขนสง ควรจัดเจ้าหน้าที่ในการอำนวยความสะดวกแก่รถขนส่งในการเขารอกโครงการเพื่อลดผลกระทบต่อการจราจรบนถนนสาธารณะ - ทำความสะอาดรถบรรทุกทุกสวัสดิการก่อนออกสู่ถนนหรือเส้นทางจราจรภายนอก - จัดระเบียบการจราจรทั้งภายในและภายนอกพื้นที่ก่อสร้างโดยกำหนดและควบคุมความเร็วของรถบรรทุกสวัสดิการไม่ให้เกิน 25 กม./ชม. เมื่อเข้าสู่เขตชุมชน - การขนสงสวัสดิการถมก่อสร้างเขตพื้นที่โครงการตองเป็นไปอย่างรวดเร็วและปลอดภัยโดยกำหนดเวลาในการขนสงที่เป็นไปตามกฎหมายเพื่อลดผลกระทบด้านสภาพการจราจรที่แออัดในช่วงเวลาเร่งด่วน	- ผู้รับเหมาก่อสร้างจัดให้มีเจ้าหน้าที่ในการอำนวยความสะดวกแก่รถที่เข้า-ออกโครงการ  - ผู้รับเหมาก่อสร้างจัดให้มีเจ้าหน้าที่ในการอำนวยความสะดวกแก่รถที่เข้า-ออกโครงการ  - โครงการมีการควบคุมดูแลให้ผู้รับเหมาก่อสร้างลงทำความสะอาดกระบะ และรถบรรทุกก่อนออกสู่ถนนสาธารณะ - ผู้รับเหมาก่อสร้างจัดให้มีเจ้าหน้าที่ในการจัดระเบียบการจราจรทั้งภายในและภายนอกพื้นที่ก่อสร้าง และควบคุมความเร็วของรถบรรทุกสวัสดิการเมื่อเข้าสู่เขตชุมชน - โครงการมีการก้าชบให้ผู้รับเหมาก่อสร้างขนสงสวัสดิการถมก่อสร้างเขตพื้นที่โครงการให้เป็นไปอย่างรวดเร็วและปลอดภัยโดยกำหนดเวลาในการขนสงที่เป็นไปตามกฎหมาย	-  -  -  -	ภาพที่ 2.2-5    ภาพที่ 2.2-12   ภาพที่ 2.2-5  -





ตารางที่ 2.2-1 (ต่อ) ผลการปฏิบัติตามมาตรการป้องกันและแก้ไขผลกระทบสิ่งแวดล้อม ระยะก่อสร้าง

มาตรการป้องกันและแก้ไขผลกระทบสิ่งแวดล้อม	รายละเอียดผลการปฏิบัติตามมาตรการป้องกันและแก้ไขผลกระทบสิ่งแวดล้อม	ปัญหา/อุปสรรคและการแก้ไข	เอกสารอ้างอิง
3.5 การจัดการขยะมูลฝอยและสิ่งปฏิกูล (ต่อ) <ul style="list-style-type: none"><li>- ให้ผู้รับเหมามานำของเสียจากการรื้อถอนบ้านพักอาศัยร้าง สูง 2 ชั้น (เฉพาะคอนกรีตเสริมเหล็ก ผนังอิฐมวลเบา ผนังอิฐบล็อก ผนังอิฐมวลเบา และผนังปูน เทียน) ส่งไปเข้ากระบวนการแปรรูปแล้วนำกลับมาใช้ประโยชน์ (Recycle) ที่โรงกำจัดและแปรรูปมูลฝอยจากกากก่อสร้าง ซึ่งต้องอยู่ที่ศูนย์กำจัดมูลฝอยอ่อนนุชโดยปฏิบัติตามเงื่อนไขของศูนย์ฯ ส่วนมูลฝอยที่ศูนย์ฯ ไม่สามารถรับกำจัดได้จะประสานกับบริษัทที่ได้รับอนุญาตจากกรมโรงงานอุตสาหกรรมให้เป็นผู้รับกำจัดของเสียด้วยวิธีฝังกลบอย่างถูกหลักสากล เช่น บริษัท เบตเตอร์ เวลด์ กรีน จำกัด, บริษัท บริหารและพัฒนาเพื่อการอนุรักษ์สิ่งแวดล้อม จำกัด(มหาชน) และบริษัท อีสเทิร์นซีบอร์ด เอนไวรอนเมนทอล คอมเพล็กซ์ จำกัด เป็นต้น มารับไปกำจัดอย่างถูกต้องต่อไป</li><li>- จัดให้มีการกำจัดกลิ่น และทำความสะอาดห้องสวมอย่างสม่ำเสมอเพื่อไม่ให้ส่งกลิ่นเหม็นรบกวนต่อผู้พักอาศัยที่อยู่ติดกับโครงการ</li><li>- จัดให้มีระบบบำบัดน้ำเสียสำเร็จรูปและมีหอทองสวมเพียงพอดำรงค่าเกณฑ์ที่เกี่ยวข้องและสอดคล้องกับจำนวนคนงาน โดยจะมีการบำบัดน้ำเสียจากการรดส้วมก่อนระบายน้ำทิ้งที่ผ่านตามเกณฑ์มาตรฐานลู่ท่อระบายน้ำสาธารณะตามหน้าโครงการ</li></ul>	<ul style="list-style-type: none"><li>- โครงการมีการมอบหมายให้ผู้รับเหมาก่อสร้างคัดแยกเศษวัสดุจากการรื้อถอน โดยเฉพาะวัสดุที่สามารถใช้ประโยชน์ได้จะมีการนำกลับมาใช้ซ้ำ ส่วนที่ไม่สามารถนำกลับมาใช้ได้จะมีการเก็บรวบรวม และประสานให้รถบรรทุกเข้ามาเก็บขนเพื่อนำไปกำจัดต่อไป</li><li>- ผู้รับเหมาก่อสร้างกำกับคนงานทำความสะอาดห้องสวมอย่างสม่ำเสมอ เพื่อไม่ให้ส่งกลิ่นเหม็นรบกวนต่อผู้พักอาศัยที่อยู่ติดกับโครงการ</li><li>- ผู้รับเหมาก่อสร้างจัดให้มีถังบำบัดน้ำเสียสำเร็จรูปสำหรับรองรับน้ำเสียจากห้องส้วม และมีห้องนำห้องส้วมเพียงพอกับคนงาน</li></ul>	<ul style="list-style-type: none"><li>-</li><li>-</li><li>-</li></ul>	<ul style="list-style-type: none"><li>- เอกสารที่ 2-7</li><li>-</li><li>- ภาพที่ 2.2-6</li></ul>

ตารางที่ 2.2-1 (ต่อ) ผลการปฏิบัติตามมาตรการป้องกันและแก้ไขผลกระทบสิ่งแวดล้อม ระยะก่อสร้าง

มาตรการป้องกันและแก้ไขผลกระทบสิ่งแวดล้อม	รายละเอียดการปฏิบัติตามมาตรการป้องกันและแก้ไขผลกระทบสิ่งแวดล้อม	ปัญหา/อุปสรรคและการแก้ไข	เอกสารอ้างอิง
<p>3.5 การจัดการขยะมูลฝอยและสิ่งปฏิกูล (ต่อ)</p> <ul style="list-style-type: none"> <li>- จัดเจ้าหน้าที่ดูแลตรวจสอบการทำงานของระบบบำบัดน้ำเสียอย่างสม่ำเสมอ</li> <li>- ภายหลังการก่อสร้างแล้วเสร็จให้รื้อถอนสิ่งปฏิกูลจากห้องส้วมคนงานก่อสร้างออกและทำความสะอาดพื้นที่ให้เรียบร้อยตามเดิม</li> </ul>	<ul style="list-style-type: none"> <li>- ผู้รับเหมาก่อสร้างจัดเจ้าหน้าที่ดูแลตรวจสอบสภาพของถังบำบัดน้ำเสียสำเร็จรูปอย่างสม่ำเสมอ</li> <li>- ยังไม่ถึงเวลาดำเนินการ เนื่องจากในระหว่างเดือนมกราคม-มิถุนายน 2565 โครงการอยู่ในช่วงกิจกรรมการก่อสร้างงานฐานราก และชั้นใต้ดิน</li> </ul>	<ul style="list-style-type: none"> <li>-</li> <li>-</li> </ul>	<ul style="list-style-type: none"> <li>-</li> <li>-</li> </ul>
<p>3.6 การบำบัดน้ำเสียบริเวณพื้นที่ก่อสร้าง</p> <ul style="list-style-type: none"> <li>- จัดให้มีระบบบำบัดน้ำเสียสำเร็จรูปและมีห้องน้ำหอม สวม จำนวน 10 ห้อง ซึ่งเพียงพอตามข้อกำหนดที่เกี่ยวข้องและสอดคล้องกับจำนวนคนงาน โดยมีการบำบัดน้ำเสียจากการราดส้วมก่อนระบายลงท่อระบายน้ำสาธารณะบริเวณขอยิปรีพัฒนาฯ 41</li> <li>- จัดให้มีการสูบน้ำกตะกอนในถังเกรอะภายหลังการก่อสร้างแล้วเสร็จและรื้อถอนห้องน้ำหอมส้วมให้เรียบร้อย</li> <li>- กำจัดกลิ่นและทำความสะอาดห้องส้วมอย่างสม่ำเสมอ เพื่อให้ไม่ส่งกลิ่นเหม็นรบกวนต่อผู้พักอาศัยที่อยู่ติดตอพื้นที่โครงการ</li> <li>- จัดเจ้าหน้าที่ดูแลตรวจสอบการทำงานของระบบบำบัดน้ำเสียอย่างสม่ำเสมอ</li> </ul>	<ul style="list-style-type: none"> <li>- ผู้รับเหมาก่อสร้างจัดให้มีถังบำบัดน้ำเสียสำเร็จรูปสำหรับรับน้ำเสียจากห้องส้วม และมีห้องน้ำหอมส้วมเพียงพอกับคนงาน</li> <li>- ยังไม่ถึงเวลาดำเนินการ เนื่องจากในระหว่างเดือนมกราคม-มิถุนายน 2565 โครงการอยู่ในช่วงกิจกรรมการก่อสร้างงานฐานราก และชั้นใต้ดิน</li> <li>- ผู้รับเหมาก่อสร้างกักขังโคนงานทำความสะอาดห้องส้วมอย่างสม่ำเสมอ เพื่อให้ไม่ส่งกลิ่นเหม็นรบกวนต่อผู้พักอาศัยที่อยู่ติดตอกับโครงการ</li> <li>- ผู้รับเหมาก่อสร้างจัดเจ้าหน้าที่ดูแลตรวจสอบสภาพของถังบำบัดน้ำเสียสำเร็จรูปอย่างสม่ำเสมอ</li> </ul>	<ul style="list-style-type: none"> <li>-</li> <li>-</li> <li>-</li> <li>-</li> </ul>	<ul style="list-style-type: none"> <li>-</li> <li>-</li> <li>-</li> <li>-</li> </ul> <p>ภาพที่ 2.2-6</p>



ตารางที่ 2.2-1 (ต่อ) ผลการปฏิบัติตามมาตรการป้องกันและแก้ไขผลกระทบสิ่งแวดล้อม ระยะก่อสร้าง

มาตรการป้องกันและแก้ไขผลกระทบสิ่งแวดล้อม	รายละเอียดผลการปฏิบัติตามมาตรการป้องกันและแก้ไขผลกระทบสิ่งแวดล้อม	ปัญหา/อุปสรรคและการแก้ไข	เอกสารอ้างอิง
<div>3.7 การระบายน้ำและการป้องกันน้ำท่วม</div> <div><ul style="list-style-type: none"><li>- จัดทำรางระบายน้ำชั่วคราวโดยรอบพื้นที่ก่อสร้างสำหรับรองรับและระบายน้ำในบริเวณพื้นที่ก่อสร้าง</li><li>- จัดทำบ่อตกตะกอนดินและติดตั้งตะแกรงกั้นขยะเพื่อรองรับน้ำฝนจากรางระบายน้ำชั่วคราว และตกตะกอนดินก่อนระบายน้ำลงท่อระบายน้ำสาธารณะริมถนนซอยปริทัศน์มยงค์ 41 (ถนนซอยเอกมัย 22) โดยขนาดบ่อตกตะกอนดินต้องมีระยะเวลาพักกักน้ำอย่างน้อย 5 นาที</li><li>- จัดให้มีท่อระบายน้ำจากท้องสวนและจากการชำระล้างท่อระบายน้ำสาธารณะ</li><li>- เก็บกองวัสดุก่อสร้างให้เป็นระเบียบเพื่อไม่ให้กีดขวางทิศทางการไหลของน้ำ</li><li>- ประสานงานกับสำนักงานเขตวัฒนา เพื่อให้เขามาชุดลอกท่อระบายน้ำสาธารณะบนถนนซอยปริทัศน์มยงค์ 41 ในระหว่างการก่อสร้าง และเมื่อก่อสร้างแล้วเสร็จ</li></ul></div>	<div>- โครงการมีการกักขังน้ำผู้รับเหมาก่อสร้างจัดทำรางระบายน้ำชั่วคราวโดยรอบพื้นที่ก่อสร้าง</div> <div>- โครงการมีการจัดทำบ่อตกตะกอนดินเพื่อรองรับน้ำฝน และตกตะกอนดินก่อนระบายน้ำลงท่อระบายน้ำสาธารณะ</div> <div>- โครงการมีการกักขังให้ผู้รับเหมาก่อสร้างจัดทำท่อระบายน้ำทิ้งจากห้องส้วมและจากการชำระล้างท่อระบายน้ำสาธารณะ</div> <div>- โครงการมีการควบคุมดูแลให้ผู้รับเหมาก่อสร้างเก็บกองวัสดุก่อสร้างให้เป็นระเบียบเพื่อไม่ให้กีดขวางทิศทางการไหลของน้ำ</div> <div>- โครงการมีแผนจะประสานงานกับสำนักงานเขตวัฒนา เพื่อให้เขามาชุดลอกท่อระบายน้ำสาธารณะบนถนนซอยปริทัศน์มยงค์ 41 เมื่อโครงการก่อสร้างแล้วเสร็จ</div>	<div>-</div> <div>-</div> <div>-</div> <div>-</div> <div>-</div>	<div>-</div> <div>ภาพที่ 2.2-13</div> <div>-</div> <div>ภาพที่ 2.2-19 ภาพที่ 2.2-20</div> <div>-</div>



ตารางที่ 2.2-1 (ต่อ) ผลการปฏิบัติตามมาตรการป้องกันและแก้ไขผลกระทบสิ่งแวดล้อม ระยะก่อสร้าง

มาตรการป้องกันและแก้ไขผลกระทบสิ่งแวดล้อม	รายละเอียดผลการปฏิบัติตามมาตรการป้องกันและแก้ไขผลกระทบสิ่งแวดล้อม	ปัญหา/อุปสรรคและการแก้ไข	เอกสารอ้างอิง
3.8 การป้องกันและบรรเทาสาธารณภัย <ul style="list-style-type: none"><li>- ควบคุมให้ผู้รับเหมาปฏิบัติตามกฎกระทรวงกำหนดมาตรฐานในการบริหารและการจัดการความปลอดภัย อาชีวอนามัยและสภาพแวดล้อมในการทำงานเกี่ยวกับงานก่อสร้าง พ.ศ. 2551 หมวด 3 ส่วนที่ 2 เรื่องการป้องกันอัคคีภัย</li><li>- ควบคุมให้ผู้รับเหมาจัดทำแผนงานด้านความปลอดภัยในการก่อสร้าง และการระงับเหตุฉุกเฉิน แผนอพยพฯ</li><li>- จัดให้มีการเดินสายไฟฟ้าให้เป็นไปอย่างถูกต้องและเหมาะสมโดยผู้มีความชำนาญ</li><li>- ใช้อุปกรณ์ไฟฟ้าที่ได้รับมาตรฐานและมีการใช้งานอย่างถูกประเภท</li><li>- จัดให้สถานที่เก็บวัสดุไวไฟ หรือวัตถุระเบิด ที่มีการใช้ ในกิจกรรมการก่อสร้างให้อยู่ในที่ปลอดภัย โดยไม่เก็บไว้ในอาคารซึ่งอยู่ระหว่างการก่อสร้าง และเก็บไว้ในที่มิดชิด เพื่อป้องกันมิให้บุคคลที่ไม่เกี่ยวข้องเข้าไปในบริเวณนั้น และเก็บไว้นอกพื้นที่จำเป็นแก่การใช้งานประจำวันเท่านั้น รวมทั้งติดป้าย “อันตราย” “ห้ามสูบบุหรี่” “ห้ามทำให้เกิดประกายไฟ” หรือ “ห้ามพกพาอุปกรณ์สำหรับจุดไฟหรือตัดไฟ” ติดไว้บริเวณสถานที่เก็บวัสดุไวไฟ หรือวัตถุระเบิด</li></ul>	<ul style="list-style-type: none"><li>- โครงการมีการควบคุมให้ผู้รับเหมาก่อสร้างปฏิบัติตามกฎกระทรวงกำหนดมาตรฐานในการบริหารและการจัดการความปลอดภัย อาชีวอนามัยและสภาพแวดล้อมในการทำงานเกี่ยวกับงานก่อสร้าง พ.ศ. 2551 หมวด 3 ส่วนที่ 2 เรื่องการป้องกันอัคคีภัย</li><li>- ผู้รับเหมาก่อสร้างมีการจัดทำแผนงานด้านความปลอดภัยในการก่อสร้าง</li><li>- โครงการมีการกำกับและควบคุมดูแลให้ผู้รับเหมาก่อสร้างเดินสายไฟฟ้าให้เป็นไปอย่างถูกต้องและเหมาะสม</li><li>- โครงการมีการกำกับและควบคุมดูแลให้ผู้รับเหมาก่อสร้างใช้อุปกรณ์ไฟฟ้าที่ได้รับมาตรฐานและมีการใช้งานอย่างถูกประเภท</li><li>- กรณีที่มีการใช้วัสดุไวไฟ หรือวัตถุระเบิดในกิจกรรมการก่อสร้างโครงการจะควบคุมดูแลให้ผู้รับเหมาก่อสร้างจัดให้มีสถานที่เก็บที่มิดชิด รวมถึงติดป้ายเตือนบริเวณสถานที่เก็บ</li></ul>	<ul style="list-style-type: none"><li>-</li><li>-</li><li>-</li><li>-</li><li>-</li></ul>	<ul style="list-style-type: none"><li>- เอกสารที่ 2-3</li><li>-</li><li>-</li><li>-</li><li>-</li></ul>

ตารางที่ 2.2-1 (ต่อ) ผลการปฏิบัติตามมาตรการป้องกันและแก้ไขผลกระทบสิ่งแวดล้อม ระยะก่อสร้าง

มาตรการป้องกันและแก้ไขผลกระทบสิ่งแวดล้อม	รายละเอียดผลการปฏิบัติตามมาตรการป้องกันและแก้ไขผลกระทบสิ่งแวดล้อม	ปัญหา/อุปสรรคและการแก้ไข	เอกสารอ้างอิง
3.8 การป้องกันและบรรเทาสาธารณภัย (ต่อ) <ul style="list-style-type: none"><li>- อบรมพนักงานเพื่อให้มีความรู้ความเข้าใจในการปฏิบัติงานที่ถูกต้องและปลอดภัย และจัดให้หัวหน้างานควบคุมการทำงานของคนงานอย่างเข้มงวด</li><li>- ห้ามสูบบุหรี่ และนำวัตถุไวไฟเขาไปในพื้นที่ที่มีความเสี่ยงต่อการเกิดอัคคีภัย</li><li>- ห้ามใช้กระแสไฟฟ้าเกินขนาดความต้านทานของสายไฟที่กำหนด</li><li>- ไม่ใช้อุปกรณ์ไฟฟ้าชำรุดเสียหาย</li><li>- ตรวจสอบสภาพสายไฟและปลั๊กไฟที่อยู่ในสภาพดีอยู่เสมอ</li><li>- การเชื่อมหรือตัดโลหะจะต้องกระทำทางจากวัสดุที่ไม่อันตราย 35 ฟุต</li><li>- ห้ามนำวัตถุไวไฟเขาใกล้อุปกรณ์เครื่องมือและพื้นที่ก่อสร้างโดยเด็ดขาด</li></ul>	<ul style="list-style-type: none"><li>- ผู้รับเหมาก่อสร้างจัดให้มีการอบรมพนักงานเพื่อให้มีความรู้ความเข้าใจในการปฏิบัติงานที่ถูกต้องและปลอดภัย และจัดให้หัวหน้างานควบคุมการทำงานของคนงานอย่างเข้มงวด</li><li>- ผู้รับเหมาก่อสร้างห้ามไม่ให้คนงานสูบบุหรี่ และนำวัตถุไวไฟเขาไปในพื้นที่ที่มีความเสี่ยงต่อการเกิดอัคคีภัย</li><li>- โครงการมีการควบคุมดูแลผู้รับเหมาก่อสร้างไม่ให้ใช้กระแสไฟฟ้าเกินขนาดความต้านทานของสายไฟที่กำหนด</li><li>- โครงการมีการกำชับผู้รับเหมาก่อสร้างไม่ให้ใช้อุปกรณ์ไฟฟ้าชำรุดเสียหาย</li><li>- โครงการมีการกำชับผู้รับเหมาก่อสร้างตรวจสอบสภาพสายไฟและปลั๊กไฟให้อยู่ในสภาพดีอยู่เสมอ</li><li>- ผู้รับเหมาก่อสร้างจัดให้มีการอบรมพนักงานใหม่ความรู้ความเข้าใจในการปฏิบัติงานที่ถูกต้องและปลอดภัย</li><li>- ผู้รับเหมาก่อสร้างมีการกำกับและควบคุมดูแลไม่ให้คนงานนำวัตถุไวไฟเข้าใกล้อุปกรณ์เครื่องมือและพื้นที่ก่อสร้างโดยเด็ดขาด</li></ul>	<ul style="list-style-type: none"><li>-</li><li>-</li><li>-</li><li>-</li><li>-</li><li>-</li><li>-</li></ul>	<ul style="list-style-type: none"><li>- เอกสารที่ 2-4</li><li>- ภาพที่ 2.2-26</li><li>-</li><li>-</li><li>-</li><li>- เอกสารที่ 2-4</li><li>-</li></ul>

ตารางที่ 2.2-1 (ต่อ) ผลการปฏิบัติตามมาตรการป้องกันและแก้ไขผลกระทบสิ่งแวดล้อม ระยะก่อสร้าง

มาตรการป้องกันและแก้ไขผลกระทบสิ่งแวดล้อม	รายละเอียดผลการปฏิบัติตามมาตรการป้องกันและแก้ไขผลกระทบสิ่งแวดล้อม	ปัญหา/อุปสรรคและการแก้ไข	เอกสารอ้างอิง
<p>3.8 การป้องกันและบรรเทาสาธารณภัย (ต่อ)</p> <p>- จัดให้มีถังดับเพลิงเคมีติดตั้งในพื้นที่ก่อสร้าง โดยแบ่งเป็นแต่ละช่วงกิจกรรม</p> <p>(1) ช่วงรื้อถอนอาคาร (สิ่งปลูกสร้างเดิม) ติดตั้งถังดับเพลิงเคมี ชนิด 4A5B ขนาด 10 ปอนด์ (หรือ 4.54 กิโลกรัม) ภายในบริเวณพื้นที่รื้อถอน จำนวน 2 ถัง</p> <p>(2) ช่วงทำฐานราก ติดตั้งถังดับเพลิงเคมี ชนิด 4A5B ขนาด 10 ปอนด์ (หรือ 4.54 กิโลกรัม) บริเวณรอบพื้นที่โครงการ จำนวน 2 ถัง</p> <p>(3) ช่วงขึ้นโครงสร้างและตกแต่ง ติดตั้งถังดับเพลิงเคมี ชนิด 4A5B ขนาด 10 ปอนด์ (หรือ 4.54 กิโลกรัม) จำนวน 2 ถัง/ชั้น หรืออย่างน้อย 1 เครื่องในทุกจุดที่มีงานเชื่อมโลหะ/งานสีที่มีส่วนผสมของสารตัวทำละลายที่ไวไฟหรือติดไฟ งานที่อาจจะก่อให้เกิดอัคคีภัยได้/สถานที่เก็บวัสดุไวไฟ หรือวัตถุระเบิด</p>	<p>- โครงการจัดให้มีถังดับเพลิงเคมีติดตั้งในพื้นที่ก่อสร้าง</p>		<p>ภาพที่ 2.2-17</p>

๑  
อสร้าง

มาตรการป้องกันและแก้ไขผลกระทบสิ่งแวดล้อม	รายละเอียดผลการปฏิบัติตามมาตรการป้องกันและแก้ไขผลกระทบสิ่งแวดล้อม	ปัญหา/อุปสรรคและการแก้ไข	เอกสารอ้างอิง
<b>3.8 การป้องกันและบรรเทาสาธารณภัย (ต่อ)</b> <ul style="list-style-type: none"> <li>- โดยการติดตั้งดับเพลิงในทุกจุด ให้ส่วนบนสุดของถังดับเพลิงสูงจากระดับพื้นอาคารหรือสถานที่ก่อสร้างไม่เกิน 1.40 เมตร และอยู่ในที่ซึ่งสามารถมองเห็นและใช้สอยได้โดยสะดวก และจัดให้มีการตรวจสอบถังดับเพลิงในสภาพใช้งานได้เป็นประจำทุกเดือน/ครึ่ง</li> <li>- หลังจากปฏิบัติงานเสร็จสิ้นในแต่ละวันต้องตรวจสอบสภาพความพร้อมเรียบร้อยของพื้นที่โครงการ และจัดเก็บอุปกรณ์ไว้ในบริเวณที่จัดเตรียมไว้ทุกครั้ง</li> <li>- จัดให้มีเจ้าหน้าที่รักษาความปลอดภัยประจำในพื้นที่ก่อสร้างตลอด 24 ชั่วโมง เพื่อดูแลรักษาความปลอดภัยในพื้นที่ก่อสร้างตลอด 24 ชั่วโมง เพื่อดูแลรักษาความปลอดภัยในพื้นที่ก่อสร้าง</li> </ul>	<ul style="list-style-type: none"> <li>- โครงการมีการควบคุมดูแลให้ผู้รับเหมาก่อสร้างติดตั้งถังดับเพลิงในที่ซึ่งสามารถมองเห็นและใช้สอยได้โดยสะดวก และจัดให้มีการตรวจสอบถังดับเพลิงให้อยู่ในสภาพใช้งานได้</li> <li>- โครงการมีการกำกับให้ผู้รับเหมาก่อสร้างตรวจสอบสภาพความพร้อมเรียบร้อยของพื้นที่โครงการ และจัดเก็บอุปกรณ์ไว้ในบริเวณที่จัดเตรียมไว้</li> <li>- ผู้รับเหมาก่อสร้างจัดให้มีเจ้าหน้าที่รักษาความปลอดภัยประจำในพื้นที่ก่อสร้างตลอด 24 ชั่วโมง เพื่อดูแลรักษาความปลอดภัยในพื้นที่ก่อสร้าง</li> </ul>	-	ภาพที่ 2.2-5
<ul style="list-style-type: none"> <li>- จัดให้มีทางหนีไฟ และบันไดหนีไฟ และติดตั้งป้ายแสดงทางหนีไฟทุกชั้นของอาคารซึ่งอยู่ในระหว่างการก่อสร้าง และดูแลไม่ให้มีกองวัสดุ เครื่องจักร หรือสิ่งอื่นใดกีดขวาง ทางหนีไฟ และบันไดหนีไฟ ทั้งนี้ ทางหนีไฟต้องมีความกว้างไม่น้อยกว่า 1.10 เมตร และบันไดหนีไฟถ้าเป็นบันไดชั่วคราวจะต้องมีความมั่นคงแข็งแรง และปลอดภัยแก่ผู้ใช้</li> </ul>	<ul style="list-style-type: none"> <li>- ยังไม่ถึงเวลาดำเนินการ เนื่องจากในระหว่างเดือนมกราคม - มิถุนายน 2565 โครงการอยู่ในช่วงกิจกรรมการก่อสร้างงานฐานราก และชั้นใต้ดิน</li> </ul>	-	-

ตารางที่ 2.2-1 (ต่อ) ผลการปฏิบัติตามมาตรการป้องกันและแก้ไขผลกระทบสิ่งแวดล้อม ระยะก่อสร้าง

มาตรการป้องกันและแก้ไขผลกระทบสิ่งแวดล้อม	รายละเอียดผลการปฏิบัติตามมาตรการป้องกันและแก้ไขผลกระทบสิ่งแวดล้อม	ปัญหา/อุปสรรคและการแก้ไข	เอกสารอ้างอิง
3.8 การป้องกันและบรรเทาสาธารณภัย (ต่อ) <ul style="list-style-type: none"><li>- ติดตั้งระบบสัญญาณแจ้งเหตุเพลิงไหม้ที่สามารถได้ยินโดยทั่วถึงกันทั้งอาคารที่ก่อสร้าง</li><li>- จัดให้มีจุดรวมพลในระยะก่อสร้าง 2 จุด ได้แก่ จุดที่ 1 บริเวณพื้นที่ว่างด้านทิศตะวันตก มีขนาดพื้นที่ 22.50 ตารางเมตร และจุดที่ 2 ด้านทิศตะวันออก มีขนาดพื้นที่ 22.50 ตารางเมตร ซึ่งแต่ละจุดสามารถรองรับคนได้ 90 คน ซึ่งเพียงพอต่อจำนวนคนงานทั้งหมด 180 คน</li><li>- ประสานสถานีดับเพลิงและกู้ภัยคลองเตย มาฝึกซ้อมอพยพหนีไฟเป็นประจำอย่างน้อย ปีละ 1 ครั้ง</li></ul>	<ul style="list-style-type: none"><li>- ยังไม่ถึงเวลาดำเนินการ เนื่องจากในระหว่างเดือนมกราคม-มิถุนายน 2565 โครงการอยู่ในช่วงกิจกรรมการก่อสร้างงานฐานราก และชั้นใต้ดิน</li><li>- โครงการได้จัดทำจุดรวมพลในระยะก่อสร้างภายในพื้นที่วางของโครงการ</li></ul>	<ul style="list-style-type: none"><li>-</li><li>-</li></ul>	<ul style="list-style-type: none"><li>-</li><li>ภาพที่ 2.2-22</li></ul>
4. คุณค่าคุณภาพชีวิต			
4.1 สภาพเศรษฐกิจและสังคม			
มาตรการลดผลกระทบจากการก่อสร้าง <ul style="list-style-type: none"><li>- ติดป้ายสัญลักษณ์ป้ายเตือนในบริเวณที่อาจจะเกิดอันตราย เช่น “เขตก่อสร้างห้ามเข้าก่อนได้รับอนุญาต” “ห้ามสูบบุหรี่” “ลดความเร็วรถยนต์” “เขตก่อสร้างโปรดใช้ความระมัดระวัง” เป็นต้น ซึ่งขนาดของป้ายเตือนต้องมีขนาดที่สามารถมองเห็นได้ชัดเจน</li><li>- ประชาสัมพันธ์ให้ผู้อาศัยในบริเวณใกล้เคียงทราบถึงช่วงเวลาการก่อสร้างโครงการ</li></ul>	<ul style="list-style-type: none"><li>- ผู้รับเหมาก่อสร้างมีการติดป้ายสัญลักษณ์และป้ายเตือนในบริเวณที่อาจจะเกิดอันตราย</li><li>- โครงการมีการกำชับให้ผู้รับเหมาก่อสร้างประชาสัมพันธ์ให้ผู้ที่อยู่ในบริเวณใกล้เคียงทราบถึงช่วงเวลาการก่อสร้างโครงการ</li></ul>	<ul style="list-style-type: none"><li>-</li><li>-</li></ul>	<ul style="list-style-type: none"><li>ภาพที่ 2.2-21</li><li>ภาพที่ 2.2-26</li><li>-</li></ul>

ตารางที่ 2.2-1 (ต่อ) ผลการปฏิบัติตามมาตรการป้องกันและแก้ไขผลกระทบสิ่งแวดล้อม ระยะก่อสร้าง

มาตรการป้องกันและแก้ไขผลกระทบสิ่งแวดล้อม	รายละเอียดผลการปฏิบัติตามมาตรการป้องกันและแก้ไขผลกระทบสิ่งแวดล้อม	ปัญหา/อุปสรรคและการแก้ไข	เอกสารอ้างอิง
<div>4.1 สภาพเศรษฐกิจและสังคม (ต่อ)</div> <div> <div>- วางแผนและกำหนดขั้นตอนการทำงานของโครงการ รวมทั้งแจ้งแผนการก่อสร้างโครงการล่วงหน้า 7 วัน ก่อนที่จะเริ่มดำเนินการก่อสร้างให้กับผู้พักอาศัยใกล้เคียงโดยรอบบริเวณขั้นตอนการก่อสร้างและระยะเวลาการก่อสร้าง</div> <div>- จัดให้มีระบบสาธารณูปโภค-สาธารณูปการไว้อย่างเพียงพอเพื่อไม่ให้ส่งผลกระทบต่อชุมชนโดยรอบ</div> <div>- กำหนดให้มีช่องทางในการรับเรื่องร้องเรียน ได้แก่ <div> <div>กล่องรับเรื่องร้องเรียน/การรับฟังข้อร้องเรียนทางโทรศัพท์ โดยการติดตั้งป้ายประกาศด้านหน้าพื้นที่ก่อสร้างโครงการ ซึ่งต้องแสดงรายละเอียด ได้แก่ ระยะเวลาดำเนินการก่อสร้าง บริษัทผู้รับเหมาก่อสร้าง รวมทั้งชื่อและหมายเลขโทรศัพท์ของเจ้าหน้าที่โครงการที่สามารถตอบข้อซักถามจากประชาชนเกี่ยวกับรายละเอียดการก่อสร้างโครงการและเป็นผู้รับเรื่องร้องเรียนจากประชาชนตลอดเวลา 24 ชั่วโมง และในกรณีที่ได้รับเรื่องร้องเรียนสามารถตรวจสอบความเสียหาย/ข้อเท็จจริง และประสานงานกับผู้ร้องเรียนได้ทันที</div> </div> </div> </div>	<div> <div>- โครงการมีการกำกับและควบคุมดูแลให้ผู้รับเหมาก่อสร้างวางแผนและกำหนดขั้นตอนการทำงานของโครงการ และประชาสัมพันธ์ให้ผู้ที่เกี่ยวข้องในบริเวณใกล้เคียงทราบถึงช่วงระยะเวลาการก่อสร้างโครงการ</div> <div>- โครงการมีการกำกับและควบคุมดูแลให้ผู้รับเหมาก่อสร้างจัดทำระบบสาธารณูปโภค-สาธารณูปการไว้อย่างเพียงพอ</div> <div>- โครงการมีการติดป้ายชื่อเจ้าหน้าที่ พร้อมหมายเลขโทรศัพท์ที่สามารถติดต่อได้ กรณีรับเรื่องร้องเรียนจากการก่อสร้าง โดยติดต่อเจ้าหน้าที่พื้นที่ก่อสร้างตลอดระยะเวลาการก่อสร้าง</div> </div>	<div>-</div> <div>-</div> <div>-</div>	<div>-</div> <div>-</div> <div>ภาพที่ 2.2-3</div>

ตารางที่ 2.2-1 (ต่อ) ผลการปฏิบัติตามมาตรการป้องกันและแก้ไขผลกระทบสิ่งแวดล้อม ระยะก่อสร้าง

มาตรการป้องกันและแก้ไขผลกระทบสิ่งแวดล้อม	รายละเอียดผลการปฏิบัติตามมาตรการป้องกันและแก้ไขผลกระทบสิ่งแวดล้อม	ปัญหา/อุปสรรคและการแก้ไข	เอกสารอ้างอิง
4.1 สภาพเศรษฐกิจและสังคม (ต่อ) <ul style="list-style-type: none"><li>- จัดให้มีเจ้าหน้าที่ของโครงการพบปะกับผู้พักอาศัยข้างเคียงพื้นที่โครงการ เพื่อรับฟังปัญหาที่เกิดจากการก่อสร้าง และชี้แจงความก้าวหน้าในการดำเนินงาน รวมถึงแก้ไขปัญหาดุลระยะเวลาก่อสร้าง เพื่อลดผลกระทบจากการก่อสร้างโครงการ</li><li>- สำหรับประชาชนโดยรอบพื้นที่โครงการที่ได้รับผลกระทบจากการดำเนินโครงการสามารถเรียนรู้กับกรุงเทพมหานคร หรือสำนักงานเขตได้ โดยเปิดให้มีช่องทางรับเรื่องร้องเรียนสำหรับประชาชนผ่านทาง Call Center หมายเลข 1555 โดยเมื่อโครงการได้รับทราบข้อร้องเรียนจะจัดให้มีการติดตามตรวจสอบและแก้ไข</li></ul> ปัญหาเรื่องร้องเรียนจากประชาชน	<ul style="list-style-type: none"><li>- โครงการมีการกำกับให้ผู้รับเหมาก่อสร้างพบกับผู้พักอาศัยข้างเคียงพื้นที่โครงการ เพื่อรับฟังปัญหาที่เกิดจากการก่อสร้าง และดำเนินการแก้ไขปัญหา</li><li>- โครงการมีการกำกับให้ผู้รับเหมาก่อสร้างมีการติดตามตรวจสอบและแก้ไขปัญหาเรื่องร้องเรียนจากประชาชน</li></ul>	<ul style="list-style-type: none"><li>-</li><li>-</li></ul>	<ul style="list-style-type: none"><li>- เอกสารที่ 2-10</li></ul>
<ul style="list-style-type: none"><li>- จัดให้มีวงจรถ่ายเสียงสำหรับผู้ได้รับผลกระทบเบื้องต้นจำนวน 5 ล้านบาท โดยไม่ต้องรอการดำเนินการในกระบวนการประกันภัย เพื่อชดเชยเยียวยาให้กับผู้ที่ได้รับผลกระทบจากโครงการตั้งแต่การรื้อถอนสิ่งปลูกสร้างเดิม การก่อสร้างโครงการ จนถึงภายหลังจัดทะเบียนอาคารชุดแล้วเป็นเวลา 5 ปี และหากกรณีไม่สามารถตกลงกันได้จะดำเนินการตามพระราชบัญญัติการไกล่เกลี่ยข้อพิพาท พ.ศ.2562</li></ul>	<ul style="list-style-type: none"><li>- โครงการมีการจัดทำประกันความเสียหายที่ครอบคลุมชีวิตและทรัพย์สินของบุคคลภายนอกที่อาจได้รับผลกระทบจากกิจกรรมการก่อสร้าง</li></ul>	<ul style="list-style-type: none"><li>-</li></ul>	<ul style="list-style-type: none"><li>- เอกสารที่ 2-1</li></ul>

ตารางที่ 2.2-1 (ต่อ) ผลการปฏิบัติตามมาตรการป้องกันและแก้ไขผลกระทบสิ่งแวดล้อม ระยะก่อสร้าง

มาตรการป้องกันและแก้ไขผลกระทบสิ่งแวดล้อม	รายละเอียดผลการปฏิบัติตามมาตรการป้องกันและแก้ไขผลกระทบสิ่งแวดล้อม	ปัญหา/อุปสรรคและการแก้ไข	เอกสารอ้างอิง
<p>4.1 สภาพเศรษฐกิจและสังคม (ต่อ)</p> <p>มาตรการลดผลกระทบจากคนงานก่อสร้าง</p> <ul style="list-style-type: none"> <li>- จัดให้มีกล้องวงจรปิด (CCTV) ทั่วบริเวณโดยรอบพื้นที่ก่อสร้างโครงการ พร้อมทั้งมีห้องควบคุมกล้องวงจรปิดดังกล่าว เพื่อใช้ในการตรวจสอบความเรียบร้อยและความปลอดภัยภายในโครงการเพิ่มงวดในการดูแลความปลอดภัยของคนงานเพื่อป้องกันปัญหาอาชญากรรมต่าง ๆ ต่อประชาชนบริเวณใกล้เคียงพื้นที่ก่อสร้างรวมทั้งบริเวณบ้านพักคนงานก่อสร้าง</li> <li>- เลือกบริษัทผู้รับเหมาก่อสร้างที่มีความน่าเชื่อถือถือมีการจ้างแรงงานที่ถูกกฎหมายและมีการตรวจสอบประวัติคนงานก่อสร้างก่อนรับเข้าทำงาน</li> <li>- จัดให้มีเจ้าหน้าที่ตรวจสอบและควบคุมการเข้า-ออกของคนงานบริเวณพื้นที่ก่อสร้าง</li> <li>- นำรายละเอียดกฎระเบียบการปฏิบัติงานภายในบ้านพักคนงานติดไว้บริเวณพื้นที่บ้านพักคนงานในที่ที่สามารถเห็นได้ง่าย</li> <li>- กำหนดบทลงโทษผู้ฝ่าฝืนกฎระเบียบอย่างชัดเจน และดำเนินการโดยเด็ดขาดหากมีการฝ่าฝืน</li> </ul>	<ul style="list-style-type: none"> <li>- ผู้รับเหมาก่อสร้างจัดให้มีกล้องวงจรปิด (CCTV) ทั่วบริเวณพื้นที่ก่อสร้างโครงการ พร้อมทั้งมีห้องควบคุมกล้องวงจรปิดดังกล่าว เพื่อใช้ในการตรวจสอบความเรียบร้อยและความปลอดภัยภายในโครงการ</li> <li>- โครงการมีการเลือกบริษัทผู้รับเหมาก่อสร้างที่มีความน่าเชื่อถือถือมีการจ้างแรงงานที่ถูกกฎหมายและมีการตรวจสอบประวัติคนงานก่อสร้างก่อนรับเข้าทำงาน</li> <li>- ผู้รับเหมาก่อสร้างจัดให้มีเจ้าหน้าที่ตรวจสอบและควบคุมการเข้า-ออกของคนงานบริเวณพื้นที่ก่อสร้าง</li> <li>- ผู้รับเหมาก่อสร้างมีการกำหนดกฎระเบียบการปฏิบัติงานภายในบ้านพักคนงานติดไว้บริเวณพื้นที่บ้านพักคนงานในที่ที่สามารถเห็นได้ง่าย</li> <li>- ผู้รับเหมาก่อสร้างมีการกำหนดบทลงโทษผู้ฝ่าฝืนกฎระเบียบอย่างชัดเจน และดำเนินการโดยเด็ดขาดหากมีการฝ่าฝืน</li> </ul>	<p>-</p> <p>-</p> <p>-</p> <p>-</p> <p>-</p>	<p>ภาพที่ 2.2-15</p> <p>เอกสารที่ 2-5</p> <p>ภาพที่ 2.2-5</p> <p>ภาพที่ 2.2-37</p> <p>-</p>



ตารางที่ 2.2-1 (ต่อ) ผลการปฏิบัติตามมาตรการป้องกันและแก้ไขผลกระทบสิ่งแวดล้อม ระยะก่อสร้าง

มาตรการป้องกันและแก้ไขผลกระทบสิ่งแวดล้อม	รายละเอียดผลการปฏิบัติตามมาตรการป้องกันและแก้ไขผลกระทบสิ่งแวดล้อม	ปัญหา/อุปสรรคและการแก้ไข	เอกสารอ้างอิง
<div>4.1 สภาพเศรษฐกิจและสังคม (ต่อ)</div> <div><div><div>- จัดเตรียมเงินงบประมาณจ้างผู้รับเหมา/ผู้ควบคุมงาน เพื่อป้องกันผลกระทบด้านอัคคีภัย</div><div>- ติดตั้งป้ายประชาสัมพันธ์บริเวณด้านหน้าพื้นที่บ้านพักคนงาน โดยระบุชื่อบริษัทผู้รับเหมา/ผู้ควบคุมงาน พร้อมเบอร์โทรศัพท์ติดต่อ เพื่อให้ผู้พักอาศัยที่อยู่ใกล้เคียงบริเวณพื้นที่บ้านพักคนงานได้ทราบข้อมูล และสามารถติดต่อกับผู้รับเหมา/ผู้ควบคุมงานได้โดยตรงในกรณีที่ได้รับความสะดวกหรือจากคนงานที่มีประวัติไม่ดี หรือมีประวัติอาชญากรรมเข้ามาทำงาน</div></div><div><div>- ออกกฎระเบียบการปฏิบัติงานภายในบ้านพักคนงาน อาทิเช่น</div><div><div>1) ห้ามก่อไฟก่อนได้รับอนุญาต เพื่อป้องกันการเกิดอัคคีภัย</div><div>2) ห้ามเล่นการพนันทุกประเภท เพื่อป้องกันไม่ให้เกิดการมั่วสุมและการทะเลาะวิวาท</div><div>3) ห้ามขายยาเสพติดทุกประเภท และมีไว้ในครอบครอง เพื่อความปลอดภัยของคนงานและผู้ที่พักอาศัยในบริเวณใกล้เคียง</div><div>4) ห้ามส่งเสียงดังรบกวนชุมชนข้างเคียง</div><div>5) ห้ามนำบุคคลภายนอกเข้ามาพักในพื้นที่บ้านพักคนงานโดยไม่ได้รับอนุญาตเพื่อความเรียบร้อย และความปลอดภัยบริเวณบ้านพักคนงาน</div></div></div></div>	<div><div>- ผู้รับเหมาก่อสร้างจัดเตรียมเงินงบประมาณจ้างผู้รับเหมา/ผู้ควบคุมงาน เพื่อป้องกันผลกระทบด้านอัคคีภัย</div><div>- โครงการมีการกำกับให้ผู้รับเหมา/ผู้ควบคุมงานได้ทราบข้อมูลรายละเอียดของบริเวณพื้นที่บ้านพักคนงานได้โดยตรงในกรณีที่มีความเดือดร้อนจากคนงาน</div></div> <div><div>- ผู้รับเหมาก่อสร้างมีการกำหนดกฎระเบียบการปฏิบัติงานภายในบ้านพักคนงานได้เป็นอย่างดี</div></div>	<div>-</div> <div>-</div>	<div>ภาพที่ 2.2-37</div>

ตารางที่ 2.2-1 (ต่อ) ผลการปฏิบัติตามมาตรการป้องกันและแก้ไขผลกระทบสิ่งแวดล้อม ระยะก่อสร้าง

มาตรการป้องกันและแก้ไขผลกระทบสิ่งแวดล้อม	รายละเอียดผลการปฏิบัติตามมาตรการป้องกันและแก้ไขผลกระทบสิ่งแวดล้อม	ปัญหา/อุปสรรคและการแก้ไข	เอกสารอ้างอิง
<b>4.2 การบำบัดบึงทิศทางลม</b> <ul style="list-style-type: none"> <li>- จัดทำหนังสือแจ้งผู้พักอาศัยที่มีพื้นที่ติดต่อโครงการที่คาดว่าจะได้รับผลกระทบจากการบำบัดบึงลมให้ทราบว่าเป็นการแก้ไขผลกระทบให้สามารถแจ้งหรือหารือกับเจ้าของโครงการในการแก้ไขผลกระทบดังกล่าว ทั้งนี้ให้แจ้งเจ้าของโครงการได้ตั้งแต่เริ่มก่อสร้างอาคารจนถึงเมื่อมีการเปิดดำเนินการแล้วเป็นระยะเวลา 1 ปี ในกรณีที่ไม่สามารถตกลงกันได้ จะดำเนินการตามพระราชบัญญัติการไกล่เกลี่ยข้อพิพาท พ.ศ. 2562</li> </ul>	<ul style="list-style-type: none"> <li>- โครงการมีการกำชับให้ผู้รับเหมาก่อสร้างเขาพบปะและแจ้งผู้ที่เกี่ยวข้องด้วยพื้นที่โครงการได้รับทราบช่องทางการแจ้งผลกระทบจากโครงการ กรณีที่มีเรื่องร้องเรียนโครงการจะมีการตรวจสอบและพิจารณาชดเชยความเสียหายตามหลักเกณฑ์และเงื่อนไขที่กำหนด ในกรณีที่ไม่สามารถตกลงกันได้จะดำเนินการเพื่อเจรจาไกล่เกลี่ยหาข้อยุติ</li> </ul>	-	-
<b>4.3 การบำบัดบึงแสงแดด</b> <ul style="list-style-type: none"> <li>- จัดทำหนังสือแจ้งผู้พักอาศัยที่มีพื้นที่ติดต่อโครงการที่คาดว่าจะได้รับผลกระทบจากการบำบัดบึงแสงแดดให้ทราบว่าในการที่มีได้รับผลกระทบให้สามารถแจ้งหรือหารือกับเจ้าของโครงการในการแก้ไขผลกระทบดังกล่าว ทั้งนี้ให้แจ้งเจ้าของโครงการได้ตั้งแต่เริ่มก่อสร้างอาคารจนถึงเมื่อมีการเปิดดำเนินการแล้วเป็นระยะเวลา 1 ปี ในกรณีที่ไม่สามารถตกลงกันได้ จะดำเนินการตามพระราชบัญญัติการไกล่เกลี่ยข้อพิพาท พ.ศ. 2562</li> </ul>	<ul style="list-style-type: none"> <li>- โครงการมีการกำชับให้ผู้รับเหมาก่อสร้างเขาพบปะและแจ้งผู้ที่เกี่ยวข้องด้วยพื้นที่โครงการได้รับทราบช่องทางการแจ้งผลกระทบจากโครงการ กรณีที่มีเรื่องร้องเรียนโครงการจะมีการตรวจสอบและพิจารณาชดเชยความเสียหายตามหลักเกณฑ์และเงื่อนไขที่กำหนด ในกรณีที่ไม่สามารถตกลงกันได้จะดำเนินการเพื่อเจรจาไกล่เกลี่ยหาข้อยุติ</li> </ul>	-	-

ตารางที่ 2.2-1 (ต่อ) ผลการปฏิบัติตามมาตรการป้องกันและแก้ไขผลกระทบสิ่งแวดล้อม ระยะก่อสร้าง

มาตรการป้องกันและแก้ไขผลกระทบสิ่งแวดล้อม	รายละเอียดผลการปฏิบัติตามมาตรการป้องกันและแก้ไขผลกระทบสิ่งแวดล้อม	ปัญหา/อุปสรรคและการแก้ไข	เอกสารอ้างอิง
<b>4.4 การบำบัดบึงสัญญาณโทรทัศน์</b> <ul style="list-style-type: none"> <li>- โครงการจะแจ้งให้ผู้พักอาศัยใกล้เคียงติดต่อกับโครงการทราบ ว่า ในกรณีที่ได้รับผลกระทบจากการรับกวนคลื่นสัญญาณโทรทัศน์ ผู้ที่ได้รับผลกระทบสามารถแจ้งหรือหารือกับเจ้าของโครงการในการแก้ไขผลกระทบดังกล่าวได้ตั้งแต่ช่วงก่อสร้าง จนกระทั่งทั้งก่อสร้างโครงการแล้วเสร็จ เป็นระยะ เวลา 1 ปี โดยในกรณีที่โครงการจะปรับตำแหน่งการติดตั้งปีกรับสัญญาณโทรทัศน์ จานรับสัญญาณดาวเทียม หรือติดตั้งจานรับสัญญาณดาวเทียมตัวใหม่ให้แก่ผู้ได้รับผลกระทบนั้นทันทีที่ได้รับการติดต่อ โดยโครงการจะเป็นผู้รับผิดชอบค่าใช้จ่ายที่เกิดขึ้นทั้งหมดจากการแก้ไขให้สัญญาณได้ตามเดิม</li> </ul>	<ul style="list-style-type: none"> <li>- โครงการมีการกำชับให้ผู้รับเหมาก่อสร้างเข้าพบปะและแจ้งผู้ที่เกี่ยวข้องในพื้นที่โครงการได้รับทราบช่องทางการแจ้งผลกระทบจากโครงการ กรณีที่มีเรื่องร้องเรียนโครงการจะมีการตรวจสอบและพิจารณาหาสาเหตุความเสียหายตามหลักเกณฑ์และเงื่อนไขที่กำหนด ในกรณีที่ไม่สามารถตกลงกันได้จะดำเนินการเพื่อเจรจาไกล่เกลี่ยหาข้อยุติ</li> </ul>	-	-
<b>4.5 การสาธารณสุข</b> <ul style="list-style-type: none"> <li>• <b>ผู้ละออง</b> ดำเนินการตามมาตรการป้องกันและแก้ไขผลกระทบจากฝุ่นละอองในระยะก่อสร้างอย่างเคร่งครัด</li> <li>• <b>ผู้สารเคมี</b> ดำเนินการตามมาตรการป้องกันและแก้ไขผลกระทบจากฝุ่นละอองในระยะก่อสร้างอย่างเคร่งครัด</li> <li>• <b>เสียงดัง</b> ดำเนินการตามมาตรการป้องกันและแก้ไขผลกระทบจากเสียงดังในระยะก่อสร้างอย่างเคร่งครัด</li> </ul>	<ul style="list-style-type: none"> <li>- โครงการมีการกำชับให้ผู้รับเหมาก่อสร้างดำเนินการตามมาตรการป้องกันและแก้ไขผลกระทบจากฝุ่นละออง</li> <li>- โครงการมีการกำชับให้ผู้รับเหมาก่อสร้างดำเนินการตามมาตรการป้องกันและแก้ไขผลกระทบจากฝุ่นละออง</li> <li>- โครงการมีการกำชับให้ผู้รับเหมาก่อสร้างปฏิบัติตามมาตรการป้องกันและแก้ไขผลกระทบจากเสียงดัง</li> </ul>	-	-

ตารางที่ 2.2-1 (ต่อ) ผลการปฏิบัติตามมาตรการป้องกันและแก้ไขผลกระทบสิ่งแวดล้อม ระยะก่อสร้าง

มาตรการป้องกันและแก้ไขผลกระทบสิ่งแวดล้อม	รายละเอียดการปฏิบัติตามมาตรการป้องกันและแก้ไขผลกระทบสิ่งแวดล้อม	ปัญหา/อุปสรรคและการแก้ไข	เอกสารอ้างอิง
<div>4.5 การสาธารณสุข (ต่อ)</div> <div> <div>• อุบัติเหตุและความไม่ปลอดภัยในการก่อสร้าง</div> <div>โครงการ</div> <ul style="list-style-type: none"> <li>- ก่อนก่อสร้างโครงการต้องจัดให้มีเจ้าหน้าที่จากบริษัทผู้รับเหมา แจกผู้พักอาศัยข้างเคียงทุกด้าน พร้อมทั้งให้หมายเลขโทรศัพท์ของเจ้าหน้าที่ควบคุมการก่อสร้าง เพื่อให้สามารถติดต่อกับโครงการได้โดยตรง ซึ่งหากได้รับแจ้งผลกระทบต่อนานาแนวทางแก้ไขโดยทันที</li> <li>- จัดให้มีเจ้าหน้าที่ของโครงการดูแลสภาพทั่วไปใหม่ ความสมบูรณ์และมั่นคงแข็งแรง ตลอดระยะเวลาการก่อสร้าง</li> <li>- ทำ Chain Link ยื่นจากอาคารขณะทำโครงสร้างเพื่อกันเศษวัสดุร่วงหล่น</li> <li>- ตรวจสอบ Chain Link หากพบว่ามี การชำรุดต้องซ่อมแซมทันที ตลอดระยะเวลาการก่อสร้าง</li> <li>- ต้องเข้านานร้านและชิงต้ายรอบเพื่อใช้ในการทำผนังภายนอก</li> <li>- ตรวจสอบสภาพของเครื่องจักรกลก่อนนำมาใช้งานเพื่อป้องกันอุบัติเหตุ</li> <li>- กำหนดให้ใช้เครนเป็นแบบปั๊มแขนได้ และแขนของเครนจะต้องอยู่เฉพาะภายในพื้นที่โครงการเท่านั้น ไม่ล้ำไปยังพื้นที่ข้างเคียง</li> </ul> </div>	<ul style="list-style-type: none"> <li>- โครงการมีการกำกับให้ผู้รับเหมาก่อสร้างแจ้งรายละเอียดโครงการให้ผู้พักอาศัยข้างเคียงทราบ พร้อมทั้งให้หมายเลขโทรศัพท์ของเจ้าหน้าที่ควบคุมการก่อสร้าง เพื่อให้สามารถติดต่อกับโครงการได้โดยตรง</li> <li>- โครงการจัดใหม่เจ้าหน้าที่ของโครงการดูแลสภาพทั่วไปใหม่ ความสมบูรณ์และมั่นคงแข็งแรง ตลอดระยะเวลาการก่อสร้าง</li> <li>- ยังไม่ถึงเวลาดำเนินการ เนื่องจากในระหว่างเดือนมกราคม-มิถุนายน 2565 โครงการอยู่ในช่วงกิจกรรมการก่อสร้างงานฐานราก และชั้นใต้ดิน</li> <li>- ยังไม่ถึงเวลาดำเนินการ เนื่องจากในระหว่างเดือนมกราคม-มิถุนายน 2565 โครงการอยู่ในช่วงกิจกรรมการก่อสร้างงานฐานราก และชั้นใต้ดิน</li> <li>- ยังไม่ถึงเวลาดำเนินการ เนื่องจากในระหว่างเดือนมกราคม-มิถุนายน 2565 โครงการอยู่ในช่วงกิจกรรมการก่อสร้างงานฐานราก และชั้นใต้ดิน</li> <li>- โครงการมีการกำกับและความคุ้มครองให้ผู้รับเหมาก่อสร้างตรวจสอบสภาพของเครื่องจักรกลก่อนนำมาใช้งาน</li> <li>- โครงการมีการกำกับและความคุ้มครองให้ผู้รับเหมาก่อสร้างใช้เครนเป็นแบบปั๊มแขนได้ และแขนของเครนจะต้องอยู่เฉพาะภายในพื้นที่โครงการเท่านั้น ไม่ล้ำไปยังพื้นที่ข้างเคียง</li> </ul>	<div>-</div> <div>-</div> <div>-</div> <div>-</div> <div>-</div> <div>-</div> <div>-</div>	<div>-</div> <div>ภาพที่ 2.2-1</div> <div>-</div> <div>-</div> <div>-</div> <div>เอกสารที่ 2-2</div> <div>-</div>



ตารางที่ 2.2-1 (ต่อ) ผลการปฏิบัติตามมาตรการป้องกันและแก้ไขผลกระทบสิ่งแวดล้อม ระยะก่อสร้าง

มาตรการป้องกันและแก้ไขผลกระทบสิ่งแวดล้อม	รายละเอียดผลการปฏิบัติตามมาตรการป้องกันและแก้ไขผลกระทบสิ่งแวดล้อม	ปัญหา/อุปสรรคและการแก้ไข	เอกสารอ้างอิง
<p>4.5 การสาธารณสุข (ต่อ)</p> <p>- จัดให้มีวงเงินชดเชยเยียวยาผู้ได้รับผลกระทบเบื้องต้นจำนวน 5 ล้านบาท โดยไม่ตองรอกการดำเนินการในกระบวนการประกันภัย เพื่อชดเชยเยียวยาให้กับผู้ที่ได้รับผลกระทบจากโครงการตั้งแต่การรื้อถอนสิ่งปลูกสร้างเดิม การก่อสร้างโครงการ จนถึงภายหลังจดทะเบียนอาคารชุดแล้วเป็นเวลา 5 ปี และหากกรณีไม่สามารถตกลงกันได้จะดำเนินการตามพระราชบัญญัติการไกล่เกลี่ยข้อพิพาท พ.ศ. 2562</p> <p>• <b>สุขภาพจิต ได้แก่ ความเครียด ความกังวล การนอนไม่หลับ</b></p> <p>ดำเนินการตามมาตรการป้องกันและแก้ไขผลกระทบต่อทรัพยากรสิ่งแวดล้อมทางกายภาพ ด้านชีวภาพ และคุณค่าการใช้ประโยชน์ของมนุษย์อย่างเคร่งครัด</p> <p>• <b>น้ำเสียและสิ่งปฏิกูล</b></p> <p>ดำเนินการตามมาตรการป้องกันและแก้ไขผลกระทบจากขยะมูลฝอย น้ำเสีย และการระบายน้ำอย่างเคร่งครัด</p> <p>• <b>ขยะมูลฝอย</b></p> <p>ดำเนินการตามมาตรการป้องกันและแก้ไขผลกระทบจากขยะมูลฝอยอย่างเคร่งครัด</p>	<p>- โครงการมีการจัดทำประกันความเสียหายที่ครอบคลุมชีวิตและทรัพย์สินของบุคคลภายนอกที่อาจได้รับผลกระทบจากกิจกรรมการก่อสร้าง</p>	-	เอกสารที่ 2-1
<p>ดำเนินการตามมาตรการป้องกันและแก้ไขผลกระทบด้านชีวภาพ และคุณค่าการใช้ประโยชน์ของมนุษย์อย่างเคร่งครัด</p>	<p>- โครงการมีการกักจับให้ได้รับเหมาก่อสร้างดำเนินการตามมาตรการป้องกันและแก้ไขผลกระทบต่อการพังทลายสิ่งแวดล้อมทางกายภาพ ด้านชีวภาพ และคุณค่าการใช้ประโยชน์ของมนุษย์</p>	-	-
<p>ดำเนินการตามมาตรการป้องกันและแก้ไขผลกระทบจากขยะมูลฝอย น้ำเสีย และการระบายน้ำ</p>	<p>- โครงการมีการกักจับให้ได้รับเหมาก่อสร้างดำเนินการตามมาตรการป้องกันและแก้ไขผลกระทบจากขยะมูลฝอย น้ำเสีย และการระบายน้ำ</p>	-	-
<p>ดำเนินการตามมาตรการป้องกันและแก้ไขผลกระทบจากขยะมูลฝอยอย่างเคร่งครัด</p>	<p>- โครงการมีการกักจับให้ได้รับเหมาก่อสร้างดำเนินการตามมาตรการป้องกันและแก้ไขผลกระทบจากขยะมูลฝอย น้ำเสีย และการระบายน้ำ</p>	-	-

ตารางที่ 2.2-1 (ต่อ) ผลการปฏิบัติตามมาตรการป้องกันและแก้ไขผลกระทบสิ่งแวดล้อม ระยะก่อสร้าง

มาตรการป้องกันและแก้ไขผลกระทบสิ่งแวดล้อม	รายละเอียดผลการปฏิบัติตามมาตรการป้องกันและแก้ไขผลกระทบสิ่งแวดล้อม	ปัญหา/อุปสรรคและการแก้ไข	เอกสารอ้างอิง
4.6 อชีวอนามัยและความปลอดภัย <ul style="list-style-type: none"><li>• ผู้ละออง<ul style="list-style-type: none"><li>- จัดหาอุปกรณ์ป้องกันอันตรายส่วนบุคคลที่เหมาะสมตามประเภทงานที่ทำ และกวดขันให้คนงานใช้อุปกรณ์ป้องกันให้เหมาะสมตามประเภทงานที่ทำ</li><li>- ผู้รับเหมาก่อสร้างมีการติดป้ายเตือนพื้นที่ที่ต้องสวมใส่อุปกรณ์ป้องกันอันตรายส่วนบุคคล เพื่อเตือนให้คนงานก่อสร้างต้องสวมใส่เพื่อเตือนให้คนงานก่อสร้างต้องสวมใส่อุปกรณ์ป้องกันอันตรายตลอดเวลาที่ทำงานในพื้นที่ดังกล่าว</li></ul></li><li>• เสียงดัง<ul style="list-style-type: none"><li>- จัดหาอุปกรณ์ป้องกันส่วนบุคคล ได้แก่ เครื่องอุดหู (Ear Plug) และที่ครอบหู (Ear Muff) ให้เพียงพอให้กับคนงานและปฏิบัติตามกฎระเบียบของกฎหมายแรงงาน รวมทั้งควบคุมให้คนงานแต่งกายให้รัดกุม</li><li>- จัดหาและให้คนงานสวมใส่อุปกรณ์ลดระดับเสียงเมื่อระดับเสียงที่ได้รับเกิน 85 dB(A) ได้แก่ ที่ครอบหู (Ear Muff) ที่มีค่าอัตราการลดเสียง (NRR) ไม่ต่ำกว่า 31 dB(A)</li></ul></li></ul>	<ul style="list-style-type: none"><li>- โครงการมีการกำชับให้ผู้รับเหมาก่อสร้างจัดหาอุปกรณ์ป้องกันอันตรายส่วนบุคคล ให้เพียงพอให้กับคนงาน รวมทั้งควบคุมให้คนงานแต่งกายให้รัดกุม</li><li>- โครงการมีการกำชับให้ผู้รับเหมาก่อสร้างจัดหาอุปกรณ์ป้องกันส่วนบุคคล ให้เพียงพอให้กับคนงาน</li></ul>	<ul style="list-style-type: none"><li>-</li><li>-</li></ul>	<ul style="list-style-type: none"><li>-</li><li>-</li></ul> <p>ภาพที่ 2.2-25</p>

ตารางที่ 2.2-1 (ต่อ) ผลการปฏิบัติตามมาตรการป้องกันและแก้ไขผลกระทบสิ่งแวดล้อม ระยะก่อสร้าง

มาตรการป้องกันและแก้ไขผลกระทบสิ่งแวดล้อม	รายละเอียดผลการปฏิบัติตามมาตรการป้องกันและแก้ไขผลกระทบสิ่งแวดล้อม	ปัญหา/อุปสรรคและการแก้ไข	เอกสารอ้างอิง																				
<p><b>4.6 อชีวอนามัยและความปลอดภัย (ต่อ)</b></p> <ul style="list-style-type: none"><li>- ควบคุมระยะเวลาปฏิบัติงาน เพื่อให้คนงานได้รับสัมผัสระดับเสียงดังลดลง หากผู้ปฏิบัติงานใส่อุปกรณ์ป้องกันเสียงแล้วแต่ยังได้รับเสียงเกินค่ามาตรฐานฯ โดยกำหนดระยะเวลาทำงานของคนงานก่อสร้าง ดังนี้</li></ul> <p>งานทำฐานราก</p> <table><tr><th>ประเภทคนงาน</th><th>ระยะเวลาสัมผัสเสียงสูงสุด (ชั่วโมง/วัน)</th></tr><tr><td>คนขับ Backhoe</td><td>6.90</td></tr><tr><td>คนขับ Dumper</td><td>1.24</td></tr><tr><td>คนขับ Truk</td><td>6.23</td></tr><tr><td>คนใช้เครื่องตัดเหล็ก</td><td>1.27</td></tr></table> <p>งานโครงสร้าง</p> <table><tr><th>ประเภทคนงาน</th><th>ระยะเวลาสัมผัสเสียงสูงสุด (ชั่วโมง/วัน)</th></tr><tr><td>คนขับ Backhoe</td><td>6.90</td></tr><tr><td>คนขับ Dumper</td><td>1.25</td></tr><tr><td>คนขับ Truk</td><td>6.38</td></tr><tr><td>คนใช้เครื่องตัดเหล็ก</td><td>1.27</td></tr></table>	ประเภทคนงาน	ระยะเวลาสัมผัสเสียงสูงสุด (ชั่วโมง/วัน)	คนขับ Backhoe	6.90	คนขับ Dumper	1.24	คนขับ Truk	6.23	คนใช้เครื่องตัดเหล็ก	1.27	ประเภทคนงาน	ระยะเวลาสัมผัสเสียงสูงสุด (ชั่วโมง/วัน)	คนขับ Backhoe	6.90	คนขับ Dumper	1.25	คนขับ Truk	6.38	คนใช้เครื่องตัดเหล็ก	1.27	<p>- โครงการมีการกำกับให้ผู้รับเหมาก่อสร้างควบคุมระยะเวลาปฏิบัติงาน เพื่อให้คนงานได้รับสัมผัสระดับเสียงดังลดลง</p>	-	-
ประเภทคนงาน	ระยะเวลาสัมผัสเสียงสูงสุด (ชั่วโมง/วัน)																						
คนขับ Backhoe	6.90																						
คนขับ Dumper	1.24																						
คนขับ Truk	6.23																						
คนใช้เครื่องตัดเหล็ก	1.27																						
ประเภทคนงาน	ระยะเวลาสัมผัสเสียงสูงสุด (ชั่วโมง/วัน)																						
คนขับ Backhoe	6.90																						
คนขับ Dumper	1.25																						
คนขับ Truk	6.38																						
คนใช้เครื่องตัดเหล็ก	1.27																						



ตารางที่ 2.2-1 (ต่อ) ผลการปฏิบัติตามมาตรการป้องกันและแก้ไขผลกระทบสิ่งแวดล้อม ระยะก่อสร้าง

มาตรการป้องกันและแก้ไขผลกระทบสิ่งแวดล้อม	รายละเอียดผลการปฏิบัติตามมาตรการป้องกันและแก้ไขผลกระทบสิ่งแวดล้อม	ปัญหา/อุปสรรคและการแก้ไข	เอกสารอ้างอิง																												
<p>4.6 อชีวอนามัยและความปลอดภัย (ต่อ)</p> <p>งานทำฐานราก และงานขึ้นโครงสร้างเกิดขึ้นพร้อมกัน</p> <table><tr><th>ประเภทคนงาน</th><th>ระยะเวลาสัมผัสเสียงสูงสุด (ชั่วโมง/วัน)</th></tr><tr><td>คนขับ Backhoe</td><td>3.77</td></tr><tr><td>คนขับ Dumper</td><td>1.12</td></tr><tr><td>คนขับ Truk</td><td>3.95</td></tr><tr><td>คนใช้เครื่องตักเหล็ก</td><td>1.16</td></tr><tr><td>คนใช้เครื่องจักรกรีต</td><td>5.76</td></tr><tr><td>คนขับ Transit-Mixer Truck</td><td>5.68</td></tr></table> <p>งานขึ้นโครงสร้าง และงานเก็บงาน และตักแต่งเกิดขึ้นพร้อมกัน</p> <table><tr><th>ประเภทคนงาน</th><th>ระยะเวลาสัมผัสเสียงสูงสุด (ชั่วโมง/วัน)</th></tr><tr><td>คนขับ Backhoe</td><td>3.01</td></tr><tr><td>คนขับ Dumper</td><td>1.09</td></tr><tr><td>คนขับ Truk</td><td>3.61</td></tr><tr><td>คนใช้เครื่องตักเหล็ก</td><td>1.16</td></tr><tr><td>คนใช้เครื่องจักรกรีต</td><td>5.71</td></tr><tr><td>คนขับ Transit-Mixer Truck</td><td>5.49</td></tr></table>	ประเภทคนงาน	ระยะเวลาสัมผัสเสียงสูงสุด (ชั่วโมง/วัน)	คนขับ Backhoe	3.77	คนขับ Dumper	1.12	คนขับ Truk	3.95	คนใช้เครื่องตักเหล็ก	1.16	คนใช้เครื่องจักรกรีต	5.76	คนขับ Transit-Mixer Truck	5.68	ประเภทคนงาน	ระยะเวลาสัมผัสเสียงสูงสุด (ชั่วโมง/วัน)	คนขับ Backhoe	3.01	คนขับ Dumper	1.09	คนขับ Truk	3.61	คนใช้เครื่องตักเหล็ก	1.16	คนใช้เครื่องจักรกรีต	5.71	คนขับ Transit-Mixer Truck	5.49			
ประเภทคนงาน	ระยะเวลาสัมผัสเสียงสูงสุด (ชั่วโมง/วัน)																														
คนขับ Backhoe	3.77																														
คนขับ Dumper	1.12																														
คนขับ Truk	3.95																														
คนใช้เครื่องตักเหล็ก	1.16																														
คนใช้เครื่องจักรกรีต	5.76																														
คนขับ Transit-Mixer Truck	5.68																														
ประเภทคนงาน	ระยะเวลาสัมผัสเสียงสูงสุด (ชั่วโมง/วัน)																														
คนขับ Backhoe	3.01																														
คนขับ Dumper	1.09																														
คนขับ Truk	3.61																														
คนใช้เครื่องตักเหล็ก	1.16																														
คนใช้เครื่องจักรกรีต	5.71																														
คนขับ Transit-Mixer Truck	5.49																														

ตารางที่ 2.2-1 (ต่อ) ผลการปฏิบัติตามมาตรการป้องกันและแก้ไขผลกระทบสิ่งแวดล้อม ระยะก่อสร้าง

มาตรการป้องกันและแก้ไขผลกระทบสิ่งแวดล้อม	รายละเอียดผลการปฏิบัติตามมาตรการป้องกันและแก้ไขผลกระทบสิ่งแวดล้อม	ปัญหา/อุปสรรคและการแก้ไข	เอกสารอ้างอิง
<b>4.6 อชีวอนามัยและความปลอดภัย (ต่อ)</b> <ul style="list-style-type: none"><li>- จัดเตรียมอุปกรณ์ระดับเสียงให้เพียงพอต่อคนงานที่ทำงานกับเครื่องจักรที่ได้รับเสียงเกิน 85 dB(A) ทุกคน และจัดเตรียมอุปกรณ์สำรองเพื่อทดแทนที่ชำรุดเสียหาย</li><li>- จัดให้มีการฝึกอบรมเกี่ยวกับวิธีการใช้และการบำรุงรักษาอุปกรณ์คุ้มครองความปลอดภัยส่วนบุคคลอย่างถูกต้อง</li><li>- ติดป้ายเตือน / กำกับโพนกงานสวมใส่อุปกรณ์ลดเสียงส่วนบุคคล เช่น ที่ครอบหู (Ear Muff) ขณะปฏิบัติงานทุกครั้ง</li><li>- กำหนดให้ผู้รับเหมาตรวจสอบคุณภาพและดูแลรักษาอุปกรณ์และเครื่องจักรที่ใช้ในการก่อสร้างให้อยู่ในสภาพดีอยู่เสมอ</li><li>- ติดป้ายเตือนบริเวณที่มีเสียงดัง พรอมกำหนดให้มีการใช้อุปกรณ์ป้องกันส่วนบุคคล เพื่อลดเสียงก่อนเข้าทำงานบริเวณที่มีเสียงดัง</li></ul>	<ul style="list-style-type: none"><li>- โครงการมีการกำกับให้ผู้รับเหมาก่อสร้างจัดเตรียมอุปกรณ์ลดระดับเสียงให้เพียงพอต่อคนงานที่ทำงานกับเครื่องจักร และจัดเตรียมอุปกรณ์สำรองเพื่อทดแทนที่ชำรุดเสียหาย</li><li>- ผู้รับเหมาก่อสร้างมีการฝึกอบรมเกี่ยวกับวิธีการใช้และการบำรุงรักษาอุปกรณ์คุ้มครองความปลอดภัยส่วนบุคคลอย่างถูกต้อง</li><li>- ผู้รับเหมาก่อสร้างมีการกำกับโพนกงานสวมใส่อุปกรณ์ลดเสียงส่วนบุคคลขณะปฏิบัติงาน</li><li>- โครงการมีการกำกับกับและควบคุมดูแลให้ผู้รับเหมาก่อสร้างตรวจสอบคุณภาพและดูแลรักษาอุปกรณ์และเครื่องจักรที่ใช้ในการก่อสร้างให้อยู่ในสภาพดีอยู่เสมอ</li><li>- ผู้รับเหมาก่อสร้างมีการกำกับโพนกงานสวมใส่อุปกรณ์ลดเสียงส่วนบุคคลขณะปฏิบัติงานในบริเวณที่มีเสียงดัง</li></ul>	<ul style="list-style-type: none"><li>-</li><li>-</li><li>-</li><li>-</li><li>-</li></ul>	<ul style="list-style-type: none"><li>-</li><li>เอกสารที่ 2-4</li><li>-</li><li>เอกสาร 2-2</li><li>-</li></ul>

ตารางที่ 2.2-1 (ต่อ) ผลการปฏิบัติตามมาตรการป้องกันและแก้ไขผลกระทบสิ่งแวดล้อม ระยะก่อสร้าง

มาตรการป้องกันและแก้ไขผลกระทบสิ่งแวดล้อม	รายละเอียดผลการปฏิบัติตามมาตรการป้องกันและแก้ไขผลกระทบสิ่งแวดล้อม	ปัญหา/อุปสรรคและการแก้ไข	เอกสารอ้างอิง
<div>4.6 อชีวอนามัยและความปลอดภัย (ต่อ)</div> <div> <div>• ความสิ้นสະເຫຼີອນ</div> <div> <div>- ให้อุปกรณ์ป้องกันส่วนบุคคล เช่น ไขว้มือสองชั้น หรือถุงมือสำหรับป้องกันแรงสั่นสะเทือน</div> <div>- ทัศนังสำหรับรถขุดเจาะ หรือรถแทรกเตอร์ควรวางขึ้นด้วยวัสดุที่ป้องกันความสั่นสะเทือน</div> <div>- ตรวจสอบการทำงานของผู้ปฏิบัติงานที่ใช้เครื่องมือที่มีความสั่นสะเทือนอย่างใกล้ชิด</div> <div>- กำหนดให้พัก 20 นาที ทุก ๆ ระยะเวลาการทำงาน 2 ชั่วโมง</div> </div> </div>	<div> <div>- ผู้รับเหมาก่อสร้างมีการกำกับให้พนักงานใช้อุปกรณ์ป้องกันส่วนบุคคล</div> <div>- โครงการมีการกำกับให้ผู้รับเหมาก่อสร้างติดตั้งวัสดุป้องกันของเครื่องจักร/อุปกรณ์ก่อสร้างต่างๆ ตามที่ผู้ผลิตมีการแนะนำ</div> <div>- ผู้รับเหมาก่อสร้างมีการตรวจตราการทำงานของผู้ปฏิบัติงานที่ใช้เครื่องมือที่มีความสั่นสะเทือน</div> <div>- โครงการมีการกำกับให้ผู้รับเหมาก่อสร้างกำหนดเวลาพักให้เหมาะสม</div> </div>	<div>-</div> <div>-</div> <div>-</div> <div>-</div>	<div>-</div> <div>-</div> <div>-</div> <div>-</div>
<div>• อุบัติเหตุและความไม่ปลอดภัยในการก่อสร้างของโครงการ</div> <div> <div>- กำหนดชั่วโมงการทำงานของคนงาน ไม่เกินกว่ากฎหมายกำหนด</div> <div>- ในกรณีที่มีวัสดุอุปกรณ์ในการก่อสร้าง หรือสิ่งป้องกันอันตรายเกิดชำรุดเสียหาย ซึ่งอาจก่อให้เกิดอันตรายต่อสุขภาพชีวิต ร่างกายหรือทรัพย์สินต้องรีบดำเนินการแก้ไขข้อขัดข้องให้เรียบร้อยก่อนจะก่อสร้างต่อไป</div> </div>	<div> <div>- โครงการมีการกำกับให้ผู้รับเหมาก่อสร้างกำหนดชั่วโมงการทำงานของคนงาน ไม่เกินกว่ากฎหมายกำหนด</div> <div>- กรณีที่มีวัสดุอุปกรณ์ในการก่อสร้าง หรือสิ่งป้องกันอันตรายเกิดชำรุดเสียหาย โครงการมีการกำกับและควบคุมดูแลให้ผู้รับเหมาก่อสร้างดำเนินการแก้ไขข้อขัดข้องให้เรียบร้อยก่อนจะก่อสร้างต่อไป</div> </div>	<div>-</div> <div>-</div>	<div>-</div> <div>-</div>

ตารางที่ 2.2-1 (ต่อ) ผลการปฏิบัติตามมาตรการป้องกันและแก้ไขผลกระทบสิ่งแวดล้อม ระยะก่อสร้าง

มาตรการป้องกันและแก้ไขผลกระทบสิ่งแวดล้อม	รายละเอียดผลการปฏิบัติตามมาตรการป้องกันและแก้ไขผลกระทบสิ่งแวดล้อม	ปัญหา/อุปสรรคและการแก้ไข	เอกสารอ้างอิง
<b>4.6 อชีวอนามัยและความปลอดภัย (ต่อ)</b> <ul style="list-style-type: none"><li>- จัดหาอุปกรณ์ป้องกันส่วนบุคคล ได้แก่ เครื่องครอบหู (Ear Plug) เครื่องอุดหู (Ear Muff) หมวกกันกระแทกและรองเท้าหัวแข็ง เป็นต้น ให้เพียงพอต่อคนงานและเป็นไปตามกฎระเบียบของกฎหมายแรงงาน รวมทั้งควบคุมให้คนงานแต่งกายให้รัดกุม</li><li>- ตรวจสอบและควบคุมดูแลให้มีการใช้อุปกรณ์ป้องกันอันตรายส่วนบุคคลอย่างถูกต้องและเหมาะสมกับประเภทของงาน</li><li>- จัดให้มีเจ้าหน้าที่ตรวจสอบวิธีการปฏิบัติงานสภาพของเครื่องจักรอุปกรณ์และสภาพแวดล้อมในการทำงาน เพื่อให้ปฏิบัติงานได้อย่างปลอดภัย</li><li>- จัดให้มีอุปกรณ์สำหรับปฐมพยาบาลเบื้องต้น รวมทั้งเตรียมรถสำหรับจัดส่งผู้บาดเจ็บในกรณีเกิดอุบัติเหตุรุนแรงเพื่อนำส่งสถานพยาบาลใกล้เคียง</li><li>- จัดอบรมคนงานก่อสร้างและผู้ปฏิบัติงานที่เกี่ยวข้องให้มีความระมัดระวังในการป้องกันอุบัติเหตุ</li></ul>	<ul style="list-style-type: none"><li>- โครงการมีการกำชับให้ผู้รับเหมาก่อสร้างจัดหาอุปกรณ์ป้องกันส่วนบุคคล ให้เพียงพอต่อคนงาน รวมทั้งควบคุมให้คนงานแต่งกายให้รัดกุม</li><li>- ผู้รับเหมาก่อสร้างมีการตรวจสอบและควบคุมดูแลให้มีการใช้อุปกรณ์ป้องกันอันตรายส่วนบุคคลอย่างถูกต้องและเหมาะสมกับประเภทของงาน</li><li>- โครงการมีการกำกับและควบคุมดูแลให้ผู้รับเหมาก่อสร้างจัดให้มีเจ้าหน้าที่ตรวจสอบวิธีการปฏิบัติงาน สภาพของเครื่องจักรอุปกรณ์และสภาพแวดล้อมในการทำงาน เพื่อให้ปฏิบัติงานได้อย่างปลอดภัย</li><li>- ผู้รับเหมาก่อสร้างจัดให้มีอุปกรณ์สำหรับปฐมพยาบาลเบื้องต้น รวมทั้งเตรียมรถสำหรับจัดส่งผู้บาดเจ็บในกรณีเกิดอุบัติเหตุรุนแรงเพื่อนำส่งสถานพยาบาลใกล้เคียง</li><li>- ผู้รับเหมาก่อสร้างมีการอบรมคนงานก่อสร้างและผู้ปฏิบัติงานที่เกี่ยวข้องให้มีความระมัดระวังในการป้องกันอุบัติเหตุ</li></ul>	<ul style="list-style-type: none"><li>-</li><li>-</li><li>-</li><li>-</li><li>-</li></ul>	<ul style="list-style-type: none"><li>-</li><li>-</li><li>-</li><li>-</li><li>- เอกสารที่ 2-4</li></ul>

ตารางที่ 2.2-1 (ต่อ) ผลการปฏิบัติตามมาตรการป้องกันและแก้ไขผลกระทบสิ่งแวดล้อม ระยะก่อสร้าง

มาตรการป้องกันและแก้ไขผลกระทบสิ่งแวดล้อม	รายละเอียดผลการปฏิบัติตามมาตรการป้องกันและแก้ไขผลกระทบสิ่งแวดล้อม	ปัญหา/อุปสรรคและการแก้ไข	เอกสารอ้างอิง
4.6 อชีวอนามัยและความปลอดภัย (ต่อ) <ul style="list-style-type: none"><li>• ด้านอุบัติเหตุจากการตกจากที่สูง</li></ul> มาตรการป้องกันอุบัติเหตุการตกจากที่สูงสำหรับคนงานก่อสร้าง <ul style="list-style-type: none"><li>- การทำงานบนที่สูงเกิน 2 เมตรขึ้นไป เช่น บนหลังคาบนขอบระเบียงคานนอกตองจัดให้มีรั้วกันมาตรฐานที่กำหนดไว้ในกฎหมายความปลอดภัยในการทำงานก่อสร้าง</li><li>- การทำงานบนที่สูงเกิน 4 เมตรขึ้นไป ตองป้องกันการตกหล่นของคนงานก่อสร้าง และสิ่งของโดยจัดทำราวกันตกหรือตาข่ายนิรภัยหรือจัดให้มีเข็มขัดนิรภัยและสายช่วยชีวิต หรืออุปกรณ์ป้องกันอื่นใดที่มีลักษณะคล้ายกัน ตลอดระยะเวลาที่มีการทำงาน</li><li>- ในกรณีที่มีการทำงานบนที่สูงเกิน 15 องศา ตองจัดให้มีรั้วกันมาตรฐานตามที่กำหนดไว้ในกฎหมายความปลอดภัยในการทำงานก่อสร้างว่าด้วยรั้วกันหรือเข็มขัดนิรภัยและสายช่วยชีวิตหรืออุปกรณ์อื่นใดที่มีลักษณะคล้ายกัน สำหรับใช้ในการปฏิบัติงาน</li></ul>	<ul style="list-style-type: none"><li>- ยังไม่ถึงเวลาดำเนินการ เนื่องจากในระหว่างเดือนมกราคม-มิถุนายน 2565 โครงการอยู่ในช่วงกิจกรรมการก่อสร้างงานฐานราก และชั้นใต้ดิน</li><li>- ยังไม่ถึงเวลาดำเนินการ เนื่องจากในระหว่างเดือนมกราคม-มิถุนายน 2565 โครงการอยู่ในช่วงกิจกรรมการก่อสร้างงานฐานราก และชั้นใต้ดิน</li><li>- ในกรณีที่มีการทำงานบนที่สูงเกิน 15 องศา ผู้รับเหมาก่อสร้างจะจัดให้มีรั้วกันสำหรับใช้ในการปฏิบัติงาน</li></ul>	<ul style="list-style-type: none"><li>-</li><li>-</li><li>-</li></ul>	<ul style="list-style-type: none"><li>-</li><li>-</li><li>-</li></ul>

ตารางที่ 2.2-1 (ต่อ) ผลการปฏิบัติตามมาตรการป้องกันและแก้ไขผลกระทบสิ่งแวดล้อม ระยะก่อสร้าง

มาตรการป้องกันและแก้ไขผลกระทบสิ่งแวดล้อม	รายละเอียดผลการปฏิบัติตามมาตรการป้องกันและแก้ไขผลกระทบสิ่งแวดล้อม	ปัญหา/อุปสรรคและการแก้ไข	เอกสารอ้างอิง
<p>4.6 อชีวอนามัยและความปลอดภัย (ต่อ)</p> <ul style="list-style-type: none"> <li>- ในกรณีที่ต้องใช้บันไดได้ชนิดเคลื่อนย้ายได้เพื่อปฏิบัติงานบนที่สูง บันไดต้องมีสภาพที่ปลอดภัยต่อการใช้งาน มีโครงสร้างที่แข็งแรงทนทาน ไม่ชำรุดเสื่อมสภาพ มีความกว้างของบันไดไม่น้อยกว่าสามสิบเซนติเมตร และมีขาบันไดหรือลึงยึดโยงที่สามารถป้องกันการลื่นไถลของบันไดได้</li> <li>- บริเวณของทางขึ้น-ลงบันไดต้องไม่มีสิ่งกีดขวาง</li> <li>- ช่องว่างหรือช่องเปิดต่างๆ ไม่ควรเปิดทิ้งไว้ และทำราวกันตกในส่วนที่เป็นระเบียง หรือพื้นที่ที่ไม่มีผนังกัน</li> <li>- ห้ามคนงานก่อสร้างทำงานบนที่สูงในขณะที่มีพายุ ลมแรง ฝนตก หรือฟ้าคะนอง</li> <li>- ก่อนเริ่มงานก่อสร้างต้องมีการอบรมผู้ปฏิบัติงานก่อสร้างก่อนทุกครั้ง เพื่อป้องกันการเกิดอุบัติเหตุ</li> <li>- กำหนดให้คนงานที่ปฏิบัติงานบนที่สูงสวมใส่และใช้อุปกรณ์ป้องกันการตกตลอดเวลา</li> <li>- กำหนดห้ามคนงานก่อสร้างเคลื่อนย้ายร่างกายบนที่สูงโดยปราศจากการเกาะเกี่ยวเข็มขัดนิรภัย</li> </ul>	<ul style="list-style-type: none"> <li>- ในกรณีที่ต้องใช้บันไดได้ชนิดเคลื่อนย้ายได้เพื่อปฏิบัติงานผู้รับเหมาก่อสร้างจะใช้บันไดที่สภาพที่ปลอดภัยต่อการใช้งาน มีโครงสร้างที่แข็งแรงทนทาน ไม่ชำรุดเสื่อมสภาพ</li> <li>- ผู้รับเหมาก่อสร้างควบคุมดูแลไม่มีสิ่งกีดขวางบริเวณของทางขึ้น-ลงบันได</li> <li>- ผู้รับเหมาก่อสร้างได้มีการติดตั้งราวกันตกบริเวณของทางหรือช่องเปิดต่างๆ</li> <li>- ยังไม่ถึงเวลาดำเนินการ เนื่องจากในระหว่างเดือนมกราคม-มิถุนายน 2565 โครงการอยู่ในช่วงกิจกรรมการก่อสร้างงานฐานราก และชั้นใต้ดิน</li> <li>- ผู้รับเหมาก่อสร้างมีการอบรมคนงานก่อสร้างและผู้ปฏิบัติงานที่เกี่ยวข้อง เพื่อป้องกันอุบัติเหตุ ผ่านกิจกรรม Safety Talk ก่อนเริ่มงาน</li> <li>- ผู้รับเหมาก่อสร้างมีการกำหนดให้คนงานที่ปฏิบัติงานบนที่สูงสวมใส่และใช้อุปกรณ์ป้องกันการตกตลอดเวลา</li> <li>- ผู้รับเหมาก่อสร้างมีการห้ามคนงานก่อสร้างเคลื่อนย้ายร่างกายบนที่สูงโดยปราศจากการเกาะเกี่ยวเข็มขัดนิรภัย</li> </ul>	<ul style="list-style-type: none"> <li>-</li> <li>-</li> <li>-</li> <li>-</li> <li>-</li> <li>-</li> <li>-</li> </ul>	<ul style="list-style-type: none"> <li>-</li> <li>-</li> <li>-</li> <li>-</li> <li>-</li> <li>-</li> <li>-</li> </ul> <p>ภาพที่ 2.2-11</p> <p>เอกสารที่ 2-4</p>

ตารางที่ 2.2-1 (ต่อ) ผลการปฏิบัติตามมาตรการป้องกันและแก้ไขผลกระทบสิ่งแวดล้อม ระยะก่อสร้าง

มาตรการป้องกันและแก้ไขผลกระทบสิ่งแวดล้อม	รายละเอียดผลการปฏิบัติตามมาตรการป้องกันและแก้ไขผลกระทบสิ่งแวดล้อม	ปัญหา/อุปสรรคและการแก้ไข	เอกสารอ้างอิง
<p>4.6 อชีวอนามัยและความปลอดภัย (ต่อ)</p> <ul style="list-style-type: none"> <li>- ในกรณีใช้เข็มขัดนิรภัยและสายช่วยชีวิตจะต้องจัดทำที่ยึดตรึงสายช่วยชีวิตไว้กับส่วนหนึ่งส่วนใดของอาคารหรือโครงสร้างที่มั่นคง</li> <li>- จัดให้มีเจ้าหน้าที่ความปลอดภัยตรวจสอบดูแลตลอดเวลาที่ปฏิบัติงาน</li> </ul>	<ul style="list-style-type: none"> <li>- ในกรณีใช้เข็มขัดนิรภัยและสายช่วยชีวิต ผู้รับเหมาก่อสร้างจะจัดทำที่ยึดตรึงสายช่วยชีวิตไว้กับส่วนหนึ่งส่วนใดของอาคารหรือโครงสร้างที่มั่นคง</li> <li>- ผู้รับเหมาก่อสร้างจัดให้มีเจ้าหน้าที่ความปลอดภัยตรวจสอบดูแลตลอดเวลาที่ปฏิบัติงาน</li> </ul>	<ul style="list-style-type: none"> <li>-</li> <li>-</li> </ul>	<ul style="list-style-type: none"> <li>-</li> <li>-</li> </ul>
<ul style="list-style-type: none"> <li>• <b>เสริมวัสดุสร้างหลนจากการก่อสร้าง</b> <ul style="list-style-type: none"> <li>- โครงการต้องมีการติดตั้งอุปกรณ์เครื่องยก และก้านชักกรอกที่มีประสิทธิภาพ เพื่อเคลื่อนย้ายอุปกรณ์สำหรับการก่อสร้าง โดยการติดตั้งการเคลื่อนย้ายอุปกรณ์ดังกล่าวต้องได้รับอนุมัติจากผู้ควบคุมงานก่อนหรืออย่างน้อยต้องได้รับความเห็นชอบจากผู้ควบคุมงานเสียก่อน จึงดำเนินการได้ และต้องมีการตรวจสอบเครื่องจักรอย่างสม่ำเสมอ เพื่อให้เกิดความพร้อมในการใช้งานและป้องกันอุบัติเหตุที่อาจเกิดขึ้นได้</li> <li>- หลังจากก่อสร้างขึ้นไประดับ 10 ม. แล้วยื่นโครงท่อนเหล็กขนาด 2 นิ้ว ทำมุม 45 องศา ยึดกับโครงนั่งร้านอย่างน้อยหนาออกไปไม่เกิน 1 ม. และติดตั้งแผ่นกันวัสดุตกหล่น</li> </ul> </li> </ul>	<ul style="list-style-type: none"> <li>- โครงการจัดให้มีผู้ควบคุมงานตรวจสอบการเคลื่อนย้ายและติดตั้งอุปกรณ์สำหรับการก่อสร้าง และมีการตรวจสอบเครื่องจักรอย่างสม่ำเสมอ เพื่อให้เกิดความพร้อมในการใช้งานและป้องกันอุบัติเหตุที่อาจเกิดขึ้นได้</li> <li>- ยังไม่เริ่มเวลาดำเนินการ อย่างไรก็ตาม จะมีการดำเนินงานในการก่อสร้างในช่วงถัดไป</li> </ul>	<ul style="list-style-type: none"> <li>-</li> <li>-</li> </ul>	<ul style="list-style-type: none"> <li>- เอกสารที่ 2-2</li> <li>-</li> </ul>

ตารางที่ 2.2-1 (ต่อ) ผลการปฏิบัติตามมาตรการป้องกันและแก้ไขผลกระทบสิ่งแวดล้อม ระยะก่อสร้าง

มาตรการป้องกันและแก้ไขผลกระทบสิ่งแวดล้อม	รายละเอียดการปฏิบัติตามมาตรการป้องกันและแก้ไขผลกระทบสิ่งแวดล้อม	ปัญหา/อุปสรรคและการแก้ไข	เอกสารอ้างอิง
4.6 อชีวอนามัยและความปลอดภัย (ต่อ) <ul style="list-style-type: none"><li>- ส่วนของอาคารที่สูงเกิน 10 ม. ขึ้นไป จะหุ้มด้วยผ้าใบอย่างหนาโดยรอบอาคารจุดที่ก่อกองสร้างถึงแสงไม่ติดกับเศษวัสดุและยึดเป็นระยะๆ เพื่อป้องกันการพือของต่าย</li><li>- อุปกรณ์ช่วยยกต้องได้รับการตรวจสอบก่อนนำมาใช้งาน และห้ามใช้งานเกินขีดความสามารถ</li><li>- ผู้รับเหมาก่อสร้างต้องขออนุมัติแบบนั่งร้านจากผู้ควบคุมงานก่อสร้างก่อนติดตั้ง</li><li>- ทาบ้นไต่ทางขึ้นลงชั่วคราวให้คนงานและจัดทางนั่งร้านขณะทำงานให้ทำร่วกันตงสูง 80 ซม. โดยนั่งร้านต้องมั่นคงแข็งแรงและถูกต้องตามกฎหมายกระทรวงกำหนด</li><li>- จัดให้มีลิฟต์ขนถ่ายวัสดุให้ครบถ้วน การจัดทำตองควบคุมให้มั่นคงแข็งแรงตามกฎหมายกระทรวงกำหนด</li><li>- วัสดุอุปกรณ์ทุกชนิดจะต้องไม่วางกีดขวางทางเดิน</li><li>- จัดเก็บทำความสะอาดพื้นที่ทำงานอย่างต่อเนื่อง</li></ul>	<ul style="list-style-type: none"><li>- ยังไม่ถึงเวลาดำเนินการ เนื่องจากในระหว่างเดือนมกราคม-มิถุนายน 2565 โครงการอยู่ในช่วงกิจกรรมการก่อสร้างงานฐานราก และชั้นใต้ดิน</li><li>- โครงการมีการกำกับและความควบคุมดูแลให้ผู้รับเหมาก่อสร้างตรวจสอบอุปกรณ์ช่วยยกก่อนนำมาใช้งาน และห้ามใช้งานเกินขีดความสามารถ</li><li>- โครงการมีการควบคุมดูแลให้ผู้รับเหมาก่อสร้างขออนุมัติแบบนั่งร้านจากผู้ควบคุมงานก่อสร้างก่อนติดตั้ง</li><li>- โครงการมีการควบคุมดูแลให้ผู้รับเหมาก่อสร้างทำบันไดทางขึ้นลงชั่วคราวให้คนงานและจัดทำนั่งร้าน โดยนั่งร้านต้องมั่นคงแข็งแรง</li><li>- ยังไม่ถึงเวลาดำเนินการ เนื่องจากในระหว่างเดือนมกราคม-มิถุนายน 2565 โครงการอยู่ในช่วงกิจกรรมการก่อสร้างงานฐานราก และชั้นใต้ดิน</li><li>- โครงการมีการกำกับและความควบคุมดูแลให้ผู้รับเหมาก่อสร้างจัดเก็บวัสดุอุปกรณ์ให้เรียบร้อยและไม่กีดขวางทางเดิน</li><li>- โครงการมีการกำกับและความควบคุมดูแลให้ผู้รับเหมาก่อสร้างจัดเก็บทำความสะอาดพื้นที่ทำงานอย่างต่อเนื่อง</li></ul>	<ul style="list-style-type: none"><li>-</li><li>-</li><li>-</li><li>-</li><li>-</li><li>-</li><li>-</li></ul>	<ul style="list-style-type: none"><li>-</li><li>เอกสารที่ 2-2</li><li>-</li><li>-</li><li>-</li><li>ภาพที่ 2.2-27</li><li>-</li></ul>



ตารางที่ 2.2-1 (ต่อ) ผลการปฏิบัติตามมาตรการป้องกันและแก้ไขผลกระทบสิ่งแวดล้อม ระยะก่อสร้าง

มาตรการป้องกันและแก้ไขผลกระทบสิ่งแวดล้อม	รายละเอียดผลการปฏิบัติตามมาตรการป้องกันและแก้ไขผลกระทบสิ่งแวดล้อม	ปัญหา/อุปสรรคและการแก้ไข	เอกสารอ้างอิง
4.6 อชีวอนามัยและความปลอดภัย (ต่อ) <ul style="list-style-type: none"><li>โรคจากคนงานก่อสร้าง</li></ul> มาตรการป้องกันแพร่ระบาดของโรคต่างๆ ในกลุ่มคนงานก่อสร้าง <ul style="list-style-type: none"><li>ทำประวัติคนงานก่อสร้างทุกคน ตรวจสอบประวัติทางสุขภาพของคนงานก่อสร้างเพื่อคัดกรองคนงานที่อาจเป็นโรคติดต่อร้ายแรงออกเสียก่อนจะรับเข้าทำงาน</li><li>ตรวจสอบสุขภาพคนงานในช่วงเวลาที่ก่อสร้าง 1 ครั้ง/ปี</li><li>ให้ความรู้ความเข้าใจเกี่ยวกับสุขอนามัยในการรับประทานอาหารที่ถูกต้องเพื่อป้องกันโรคติดต่อต่างๆ เช่น การใช้ช้อนกลาง ล้างมือให้สะอาดก่อนทานอาหาร และรับประทานอาหารที่ปรุงสุกใหม่ๆ เป็นต้น ให้ใช้ผ้าปิดปาก ปิดจมูก ทุกครั้งที่ไอหรือจาม</li></ul>	<ul style="list-style-type: none"><li>โครงการมีการกำหนดให้ผู้รับเหมาก่อสร้างทำประวัติคนงานก่อสร้างและตรวจสอบประวัติทางสุขภาพของคนงานก่อสร้างก่อนรับเข้าทำงาน</li><li>ผู้รับเหมาก่อสร้างมีแผนจะตรวจสอบสุขภาพคนงาน ในช่วงประมาณปลายปี 2565</li><li>ผู้รับเหมาก่อสร้างมีการให้ความรู้ความเข้าใจเกี่ยวกับสุขอนามัยเพื่อป้องกันโรคติดต่อต่างๆ ผ่านกิจกรรม Safety Talk</li></ul>	<ul style="list-style-type: none"><li>-</li><li>-</li><li>-</li></ul>	<ul style="list-style-type: none"><li>เอกสารที่ 2-5</li><li>เอกสารที่ 2-3</li><li>เอกสารที่ 2-4</li></ul>

ตารางที่ 2.2-1 (ต่อ) ผลการปฏิบัติตามมาตรการป้องกันและแก้ไขผลกระทบสิ่งแวดล้อม ระยะก่อสร้าง

มาตรการป้องกันและแก้ไขผลกระทบสิ่งแวดล้อม	รายละเอียดผลการปฏิบัติตามมาตรการป้องกันและแก้ไขผลกระทบสิ่งแวดล้อม	ปัญหา/อุปสรรคและการแก้ไข	เอกสารอ้างอิง
<p>4.6 อชีวอนามัยและความปลอดภัย (ต่อ)</p> <ul style="list-style-type: none"> <li>โรคจากสัตว์พาหะนำโรค</li> </ul> <p>มาตรการการรักษาสะอาดบริเวณพื้นที่ก่อสร้างเพื่อป้องกันการแพร่ระบาดของเชื้อโรคจากสัตว์พาหะนำโรคต่าง ๆ</p> <ul style="list-style-type: none"> <li>คว่ำภาชนะหรือวัสดุที่ขังน้ำและไม่ฝาปิด เช่น ถึงกระป๋อง และภาชนะรองกระถางต้นไม้ก่อนเลิกกิจกรรมก่อสร้างทุกวัน</li> <li>นำทิ้งจากภาควัชระล้างและทำความสะอาดสิ่งใด ๆ จะต้องไม่ปล่อยให้ไหลนองตามพื้นเพื่อป้องกันไม่ให้เกิดน้ำขังบนพื้นเนื่องจากอาจเป็นแหล่งเพาะพันธุ์ของยุงและแมลงต่าง ๆ</li> <li>ทำความสะอาดรางระบายน้ำในสะอาดอยู่เสมอ และรักษาความสะอาดของท่อน้ำและท่อสวมอยู่เสมอ</li> <li>เก็บรักษาอาหารในภาชนะที่ปิดมิดชิดและป้องกันการเข้าไ้กัดแทะของหนู เช่น แก้ว กระเบื้องดินเผา หรือโลหะ เป็นต้น และล้างภาชนะใส่อาหารให้สะอาดป้องกันไม่ให้เป็นแหล่งดึงดูดให้หนู แมลงสาบ แมลงวันหรือสัตว์พาหะนำโรคต่าง ๆ เข้ามาหาอาหาร</li> </ul>	<ul style="list-style-type: none"> <li>ผู้รับเหมาก่อสร้างมีการควบคุมดูแลไม่ให้มีภาชนะหรือวัสดุที่ขังน้ำและไม่ฝาปิดภายในพื้นที่ก่อสร้าง</li> <li>ผู้รับเหมาก่อสร้างจัดให้มีเจ้าหน้าที่ตรวจสอบความเรียบร้อยภายในพื้นที่ก่อสร้าง</li> <li>ผู้รับเหมาก่อสร้างจัดให้มีคนงานดูแลรักษาความสะอาดของท่อน้ำและท่อสวมอยู่เสมอ</li> <li>ผู้รับเหมาก่อสร้างมีการให้ความรู้ความเข้าใจเกี่ยวกับสุขอนามัยแก่คนงานเพื่อป้องกันโรคติดต่อต่างๆ</li> </ul>	<ul style="list-style-type: none"> <li>-</li> <li>-</li> <li>-</li> <li>-</li> </ul>	<ul style="list-style-type: none"> <li>-</li> <li>-</li> <li>ภาพที่ 2.2-35</li> <li>เอกสารที่ 2-4</li> </ul>

ตารางที่ 2.2-1 (ต่อ) ผลการปฏิบัติตามมาตรการป้องกันและแก้ไขผลกระทบสิ่งแวดล้อม ระยะก่อสร้าง

มาตรการป้องกันและแก้ไขผลกระทบสิ่งแวดล้อม	รายละเอียดผลการปฏิบัติตามมาตรการป้องกันและแก้ไขผลกระทบสิ่งแวดล้อม	ปัญหา/อุปสรรคและการแก้ไข	เอกสารอ้างอิง
<p>4.6 อชีวอนามัยและความปลอดภัย (ต่อ)</p> <ul style="list-style-type: none"> <li>- นำเศษอาหารและขยะต่างๆ ไปทิ้งยังถังขยะที่จัดเตรียมให้เท่านั้น</li> <li>- เลือกใช้ถังขยะที่มีฝาปิดมิดชิด ตัวถังเป็นวัสดุที่มีความทนต่อการกัดตะ蚀ของหนู เช่น ถึงโลหะ และถึงต้องไม่รั่วซึม</li> <li>- ปิดฝาถังขยะให้สนิทเพื่อป้องกันไม่ให้แมลงและสัตว์นำโรค เช่น หนู ยุง แมลงสาบ และแมลงวันใช้เป็นแหล่งอาหารหรือที่เพาะพันธุ์</li> <li>- ช่อมแซมรอยแตกหรือรอยแยกต่างๆ ตามท่อน้ำประปา เพื่อให้ไม่เป็นที่อยู่อาศัยหรือแหล่งอาหารของแมลงสาบและสัตว์พาหะนำโรคต่างๆ เช่น หนู และแมลงสาบ เป็นต้น</li> <li>- จัดเก็บกองวัสดุอุปกรณ์ก่อสร้าง ตลอดจนของใช้ส่วนตัวคนงานให้มีความสะอาดและเป็นระเบียบเรียบร้อยเพื่อไม่ให้เป็นที่หลบซ่อนของแมลงสาบ หนู และสัตว์พาหะนำโรคต่างๆ เช่น เห็บ หมัด และโลน (เหา) เป็นต้น</li> </ul>	<ul style="list-style-type: none"> <li>- ผู้รับเหมาก่อสร้างมักเข้าไปคนงานนำเศษอาหารและขยะต่างๆ ไปทิ้งยังถังขยะที่จัดเตรียมให้เท่านั้น</li> <li>- ผู้รับเหมาก่อสร้างจัดให้มีถังขยะที่มีฝาปิดมิดชิด ตัวถังเป็นวัสดุที่มีความทนต่อการกัดตะ蚀ของหนู</li> <li>- ผู้รับเหมาก่อสร้างควบคุมดูแลให้คนงานปิดฝาถังขยะให้สนิทเพื่อป้องกันไม่ให้แมลงและสัตว์นำโรคใช้เป็นแหล่งอาหารหรือที่เพาะพันธุ์</li> <li>- ผู้รับเหมาก่อสร้างมีการตรวจสอบสภาพการใช้งานของท่อน้ำประปา เพื่อให้ไม่เป็นที่อยู่อาศัยหรือแหล่งอาหารของแมลงสาบและสัตว์พาหะนำโรคต่างๆ</li> <li>- โครงการมีการกำกับให้ผู้รับเหมาก่อสร้างจัดเก็บกองวัสดุอุปกรณ์ก่อสร้าง ตลอดจนของใช้ส่วนตัวคนงานให้มีความสะอาดและเป็นระเบียบเรียบร้อย</li> </ul>	<ul style="list-style-type: none"> <li>-</li> <li>-</li> <li>-</li> <li>-</li> <li>-</li> </ul>	<ul style="list-style-type: none"> <li>-</li> <li>ภาพที่ 2.2-33</li> <li>-</li> <li>-</li> <li>ภาพที่ 2.2-20</li> </ul>

ตารางที่ 2.2-1 (ต่อ) ผลการปฏิบัติตามมาตรการป้องกันและแก้ไขผลกระทบสิ่งแวดล้อม ระยะก่อสร้าง

มาตรการป้องกันและแก้ไขผลกระทบสิ่งแวดล้อม	รายละเอียดผลการปฏิบัติตามมาตรการป้องกันและแก้ไขผลกระทบสิ่งแวดล้อม	ปัญหา/อุปสรรคและการแก้ไข	เอกสารอ้างอิง
<b>4.6 อชีวอนามัยและความปลอดภัย (ต่อ)</b> <ul style="list-style-type: none"><li>- กำจัดวัชพืชที่ขึ้นปกคลุมตามพื้นที่ว่างต่างๆ เพื่อไม่ให้เป็นที่แหล่งเพาะพันธุ์ของแมลงวันและเป็นแหล่งที่อยู่อาศัยของหนูหรือแมลงสาบด้วยวิธีการทางกายภาพและไม่ใช้สารเคมี</li><li>- ห้ามคนงานก่อสร้างเลี้ยงสัตว์ใด ๆ บริเวณพื้นที่ก่อสร้างและบ้านพักคนงาน เพื่อไม่ให้ตัวสัตว์เลี้ยงหรือมูลสัตว์ที่ถ่ายออกมาเป็นแหล่งอาหารของแมลงวันหรือเป็นที่อยู่อาศัยและแหล่งเพาะพันธุ์ของสัตว์พาหะนำโรคต่าง ๆ เช่น เหา เห็บ หมัด เป็นต้น</li><li>- กำจัดแหล่งเพาะพันธุ์แมลงและสัตว์พาหะนำโรค เช่น ยุง หนู แมลงวันและแมลงสาบ เป็นต้น รวมทั้งทำความสะอาดพื้นที่ที่เรียบร้อยทั้งก่อนและหลังการก่อสร้าง</li></ul>	<ul style="list-style-type: none"><li>- ผู้รับเหมาก่อสร้างมีการกำชับให้คนงานกำจัดวัชพืชที่ขึ้นปกคลุมตามพื้นที่ว่างต่างๆ เพื่อไม่ให้เป็นที่แหล่งเพาะพันธุ์ของแมลงวัน และเป็นแหล่งที่อยู่อาศัยของหนูหรือแมลงสาบ</li><li>- ผู้รับเหมาก่อสร้างมีการห้ามคนงานก่อสร้างเลี้ยงสัตว์ภายในพื้นที่ก่อสร้างและบ้านพักคนงาน</li></ul>	<ul style="list-style-type: none"><li>-</li><li>-</li></ul>	<ul style="list-style-type: none"><li>-</li><li>-</li></ul>
<ul style="list-style-type: none"><li>- กำจัดแหล่งเพาะพันธุ์แมลงและสัตว์พาหะนำโรค เช่น ยุง หนู แมลงวันและแมลงสาบ เป็นต้น รวมทั้งทำความสะอาดพื้นที่ที่เรียบร้อยทั้งก่อนและหลังการก่อสร้าง</li></ul>	<ul style="list-style-type: none"><li>- ผู้รับเหมาก่อสร้างมีการกำจัดแหล่งเพาะพันธุ์แมลงและสัตว์พาหะนำโรค รวมทั้งควบคุมดูแลให้คนงานทำความสะอาดพื้นที่บ้านพักคนงานให้เรียบร้อย มีการติดต่อให้หน่วยงานที่รับผิดชอบในพื้นที่มาจัดเก็บขยะและเศษวัสดุก่อสร้าง ไม่ให้ตกค้างอยู่ในพื้นที่ และสูบกกกระทาก่อนในถึงกระยะเมื่อเต็ม</li></ul>	<ul style="list-style-type: none"><li>-</li></ul>	<ul style="list-style-type: none"><li>- เอกสารที่ 2-7</li><li>- เอกสารที่ 2-8</li></ul>

ตารางที่ 2.2-1 (ต่อ) ผลการปฏิบัติตามมาตรการป้องกันและแก้ไขผลกระทบสิ่งแวดล้อม ระยะก่อสร้าง

มาตรการป้องกันและแก้ไขผลกระทบสิ่งแวดล้อม	รายละเอียดผลการปฏิบัติตามมาตรการป้องกันและแก้ไขผลกระทบสิ่งแวดล้อม	ปัญหา/อุปสรรคและการแก้ไข	เอกสารอ้างอิง
4.6 อภิชีวนามัยและความปลอดภัย (ต่อ) (4) ติดต่อนิเทศให้หน่วยงาน ที่รับผิดชอบในพื้นที่มาจัดเก็บขยะและเศษวัสดุก่อสร้าง ไม่ให้ตกค้างอยู่ในพื้นที่ (5) สืบถามกักตุนภายในถึงเกราะภายหลังการก่อสร้างแล้วเสร็จและรื้อถอนห้องนำห้องสวมและปรับพื้นที่ให้เรียบร้อย (6) นิเทศพนักงานจัดตั้ง และแมลงสาบ เป็นต้นบริเวณพื้นที่บ้านพักคนงานโดยต้องจัดพนักงานภายหลังจากที่คนงานก่อสร้างย้ายออกไปจากพื้นที่แล้วเท่านั้น (7) นิเทศพนักงานเชื้อโรคบริเวณบ้านพักคนงานภายหลัง จากรื้อถอนบ้านพักคนงานแล้วเสร็จทันที			

ตารางที่ 2.2-1 (ต่อ) ผลการปฏิบัติตามมาตรการป้องกันและแก้ไขผลกระทบสิ่งแวดล้อม ระยะก่อสร้าง

มาตรการป้องกันและแก้ไขผลกระทบสิ่งแวดล้อม	รายละเอียดผลการปฏิบัติตามมาตรการป้องกันและแก้ไขผลกระทบสิ่งแวดล้อม	ปัญหา/อุปสรรคและการแก้ไข	เอกสารอ้างอิง
<p>4.6 อชีวอนามัยและความปลอดภัย (ต่อ)</p> <ul style="list-style-type: none"> <li>โรคติดต่อร้ายแรง (COVID-19)</li> </ul> <p>มาตรการป้องกัน COVID-19 บริเวณพื้นที่ก่อสร้างโครงการ</p> <ul style="list-style-type: none"> <li>กำหนดแนวทางปฏิบัติตามป้องกันโรค COVID-19 และควบคุมให้คนงานปฏิบัติตามอย่างเคร่งครัด</li> <li>มอบหมายให้หัวหน้างานหรือเจ้าหน้าที่ความปลอดภัย (จป.) จัดให้มีการอบรมกับคนงานเกี่ยวกับการป้องกันโรค COVID-19 ช่วงก่อนเข้างานทุกวัน และมีการกำกับติดตามการปฏิบัติตามแนวทางการป้องกันโรค COVID-19 อย่างสม่ำเสมอ</li> <li>จัดให้มีการคัดกรองเบื้องต้น โดยตรวจวัดอุณหภูมิร่างกายทุกคนก่อนเข้าในพื้นที่ก่อสร้าง หากพบว่าเกินกว่า 37.5 องศาเซลเซียส หรือมีอาการอย่างใดอย่างหนึ่ง เช่น มีไข้ ไอ มีน้ำมูก หรือเหนื่อยหอบให้หยุดปฏิบัติงานและพาไปพบแพทย์ทันที โดยจะไม่อนุญาตให้เข้าพื้นที่โดยเด็ดขาด</li> <li>จัดให้มีจุดวางแอลกอฮอล์หรือเจลล้างมือให้บริการในบริเวณจุดคัดกรองทางเข้า-ออกของพื้นที่ก่อสร้าง</li> </ul>	<ul style="list-style-type: none"> <li>ผู้รับเหมาก่อสร้างมีการกำหนดแนวทางปฏิบัติตามป้องกันโรค COVID-19 และควบคุมให้คนงานปฏิบัติตามอย่างเคร่งครัด</li> <li>ผู้รับเหมาก่อสร้างมีการมอบหมายให้เจ้าหน้าที่ความปลอดภัย (จป.) อบรมคนงานเกี่ยวกับการป้องกันโรค COVID-19 และการกำกับติดตามการปฏิบัติตามแนวทางการป้องกันโรค COVID-19</li> <li>ผู้รับเหมาก่อสร้างจัดให้มีการคัดกรองเบื้องต้น โดยตรวจวัดอุณหภูมิร่างกายทุกคนก่อนเข้าในพื้นที่ก่อสร้าง</li> <li>ผู้รับเหมาก่อสร้างได้จัดให้มีจุดวางแอลกอฮอล์หรือเจลล้างมือให้บริการในบริเวณจุดคัดกรองทางเข้า-ออกของพื้นที่ก่อสร้าง</li> </ul>	<p>-</p> <p>-</p> <p>-</p> <p>-</p>	<p>-</p> <p>เอกสารที่ 2-4</p> <p>ภาพที่ 2.2-28 เอกสารที่ 2-9</p> <p>ภาพที่ 2.2-28</p>

ตารางที่ 2.2-1 (ต่อ) ผลการปฏิบัติตามมาตรการป้องกันและแก้ไขผลกระทบสิ่งแวดล้อม ระยะก่อสร้าง

มาตรการป้องกันและแก้ไขผลกระทบสิ่งแวดล้อม	รายละเอียดผลการปฏิบัติตามมาตรการป้องกันและแก้ไขผลกระทบสิ่งแวดล้อม	ปัญหา/อุปสรรคและการแก้ไข	เอกสารอ้างอิง
<p>4.6 อชีวอนามัยและความปลอดภัย (ต่อ)</p> <ul style="list-style-type: none"> <li>- กำหนดให้คนงานใส่หน้ากากอนามัย หรือหน้ากากผ้า หรือหน้ากากอนามัย และอุปกรณ์ป้องกันตนเองขณะปฏิบัติงานอย่างเหมาะสม และเพียงพอ</li> <li>- จัดให้มีที่ล้างมือและสบู่ หรือจุดบริการเจลแอลกอฮอล์ภายในพื้นที่ก่อสร้าง สำหรับคนงานอย่างเพียงพอ</li> <li>- กำหนดการเว้นระยะห่างบุคคล อย่างน้อย 1-2 เมตร ในระหว่างปฏิบัติหน้าที่หรือทำกิจกรรมใดๆ</li> <li>- ดูแลให้มีการทำความสะอาดห้องนอน ห้องส้วม และอาจใช้น้ำยาฆ่าเชื้อในจุดที่มีการสัมผัสร่วมกัน เช่น ลูกบิดประตู ราวจับ สวิตช์ไฟ เป็นต้น อย่างสม่ำเสมอ</li> <li>- จำกัดคนงานในรถรับ-ส่ง ไม่ให้แออัด จัดที่นั่งไม่ให้นั่งหนาเข้าหากัน และให้สวมหน้ากากผ้าหรือหน้ากากอนามัย และหลีกเลี่ยงการพูดคุยโดยไม่จำเป็น ตลอดจนระยะเวลาการเดินทาง</li> <li>- ในกรณีที่ผู้ติดเชื้อโควิด-19 ให้ฉีดวัคซีนกับคนงานก่อสร้างที่เป็นกลุ่มเสี่ยงในการติดเชื้อ</li> </ul>	<ul style="list-style-type: none"> <li>- ผู้รับเหมาก่อสร้างมีการกำหนดให้คนงานใส่หน้ากากผ้า หรือหน้ากากอนามัยและอุปกรณ์ป้องกันตนเองขณะปฏิบัติงาน</li> <li>- ผู้รับเหมาก่อสร้างจัดให้มีที่ล้างมือ สบู่ และจุดบริการเจลแอลกอฮอล์ภายในพื้นที่ก่อสร้าง</li> <li>- ผู้รับเหมาก่อสร้างกำหนดให้มีการเว้นระยะห่างระหว่างบุคคล ในระหว่างปฏิบัติหน้าที่หรือทำกิจกรรมใดๆ</li> <li>- ผู้รับเหมาก่อสร้างจัดให้มีการทำความสะอาดห้องนอน ห้องส้วม และจุดที่มีการสัมผัสร่วมกัน</li> <li>- ผู้รับเหมาก่อสร้างมีการจำกัดคนงานในรถรับ-ส่ง ไม่ให้แออัด และให้สวมหน้ากากผ้าหรือหน้ากากอนามัย และหลีกเลี่ยงการพูดคุยโดยไม่จำเป็น ตลอดจนระยะเวลาการเดินทาง</li> <li>- ผู้รับเหมาก่อสร้างมีการดำเนินการให้คนงานได้รับวัคซีนป้องกันโรค COVID-19</li> </ul>	<ul style="list-style-type: none"> <li>-</li> <li>-</li> <li>-</li> <li>-</li> <li>-</li> <li>-</li> </ul>	<p>ภาพที่ 2.2-30</p> <p>ภาพที่ 2.2-31</p> <p>-</p> <p>เอกสารที่ 2-6</p>

ตารางที่ 2.2-1 (ต่อ) ผลการปฏิบัติตามมาตรการป้องกันและแก้ไขผลกระทบสิ่งแวดล้อม ระยะก่อสร้าง

มาตรการป้องกันและแก้ไขผลกระทบสิ่งแวดล้อม	รายละเอียดผลการปฏิบัติตามมาตรการป้องกันและแก้ไขผลกระทบสิ่งแวดล้อม	ปัญหา/อุปสรรคและการแก้ไข	เอกสารอ้างอิง
4.6 อชีวอนามัยและความปลอดภัย (ต่อ) <ul style="list-style-type: none"><li>- กรณีที่มีผู้ป่วยยืนยันหรือมีข้อมูลบ่งชี้ว่าสถานที่ใดเป็นจุดแพร่เชื้อ ต้องรีบแจ้งเจ้าหน้าที่และดำเนินการตามคำสั่งของเจ้าพนักงานควบคุมโรคติดต่อ</li><li>- งดการเดินทางไปต่างประเทศโดยเด็ดขาด ทั้งในส่วนการปฏิบัติงานของบริษัท และการเดินทางส่วนตัว หากมีการเดินทางไปยังประเทศกลุ่มเสี่ยงให้พนักงานเฝ้าสังเกตอาการตัวเองเป็นเวลา 14 วัน หากครบกำหนดแล้วไม่พบอาการป่วย ให้พนักงานเข้าพบแพทย์แผนปัจจุบันชั้น 1 ในโรงพยาบาลที่ได้มาตรฐานหลังจากแพทย์ลงความเห็นว่ามีอาการป่วยแล้ว ต้องนำใบรับรองแพทย์มาแสดงก่อนเข้ามาปฏิบัติงานตามปกติ</li></ul>	<ul style="list-style-type: none"><li>- โครงการมีการกักขังให้ผู้อยู่รับเหมาก่อสร้างปฏิบัติตามแนวทางการป้องกันโรค COVID-19</li><li>- โครงการมีการกักขังให้ผู้อยู่รับเหมาก่อสร้างปฏิบัติตามแนวทางการป้องกันโรค COVID-19</li></ul>	<ul style="list-style-type: none"><li>-</li><li>-</li></ul>	<ul style="list-style-type: none"><li>-</li><li>-</li></ul>



ตารางที่ 2.2-1 (ต่อ) ผลการปฏิบัติตามมาตรการป้องกันและแก้ไขผลกระทบสิ่งแวดล้อม ระยะก่อสร้าง

มาตรการป้องกันและแก้ไขผลกระทบสิ่งแวดล้อม	รายละเอียดผลการปฏิบัติตามมาตรการป้องกันและแก้ไขผลกระทบสิ่งแวดล้อม	ปัญหา/อุปสรรคและการแก้ไข	เอกสารอ้างอิง
<p>4.6 อชีวอนามัยและความปลอดภัย (ต่อ)</p> <p>มาตรการป้องกันโรค COVID-19 บริเวณพื้นที่บ้านพักคนงาน</p> <ul style="list-style-type: none"> <li>- จัดให้มีการคัดกรองเบื้องต้น โดยตรวจวัดอุณหภูมิร่างกายทุกคนก่อนเข้าในพื้นที่บ้านพักคนงาน หากพบว่าเกินกว่า 37.5 องศาเซลเซียส หรือมีอาการอย่างใดอย่างหนึ่ง เช่น มีไข้ ไอ มีน้ำมูก หรือเหนื่อยหอบให้พาไปพบแพทย์ทันที</li> <li>- จัดให้มีจุดวางแอลกอฮอล์หรือเจลล้างมือมีให้บริการในบริเวณจุดคัดกรองทางเข้า-ออกของพื้นที่บ้านพักคนงาน</li> <li>- จัดให้มีการสื่อสารความรู้เกี่ยวกับการป้องกันตนเองไม่ให้เชื้อของส่วนตัวร่วมกับผู้อื่น (เช่น ผาเช็ดหน้า แก้วน้ำ ผาเช็ดตัว) เนื่องจากเชื้อก่อโรคทางระบบทางเดินหายใจสามารถเข้าสู่ร่างกายได้ทางการสัมผัสสารคัดหลั่งของผู้ติดเชื้อ</li> <li>- จัดให้มีคำแนะนำการเฝ้าระวังป้องกันโรค COVID-19 โดยจัดทำโปสเตอร์เป็นภาษาที่คนงานสามารถเข้าใจได้ โดยติดในจุดที่เห็นได้สะดวกเพื่อสื่อสารและสร้างความตระหนักให้กับคนงาน เช่น สวมหน้ากากผ้าหรือหน้ากากอนามัยทุกครั้งที่ออกนอกบ้านพักคนงาน เป็นต้น</li> </ul>	<ul style="list-style-type: none"> <li>- ผู้รับเหมาก่อสร้างจัดให้มีการคัดกรองเบื้องต้น โดยตรวจวัดอุณหภูมิร่างกายทุกคนก่อนเข้าในพื้นที่บ้านพักคนงาน</li> <li>- โครงการได้ทำห้ข้อปฏิบัติให้ผู้รับเหมาก่อสร้างจัดให้มีจุดวางแอลกอฮอล์หรือเจลล้างมือในบริเวณจุดคัดกรองทางเข้า-ออกของพื้นที่บ้านพักคนงาน</li> <li>- ผู้รับเหมาก่อสร้างมีการมอบหมายให้เจ้าหน้าที่ความปลอดภย (จป.) อบรมคนงานเกี่ยวกับการป้องกันโรค COVID-19</li> <li>- ผู้รับเหมาก่อสร้างจัดให้มีคำแนะนำการเฝ้าระวังป้องกันโรค COVID-19 โดยจัดทำโปสเตอร์เป็นภาษาที่คนงานสามารถเข้าใจได้</li> </ul>	<p>-</p> <p>-</p> <p>-</p> <p>-</p>	<p>ภาพที่ 2.2-36</p> <p>-</p> <p>เอกสารที่ 2-4</p> <p>ภาพที่ 2.2-29</p>

ตารางที่ 2.2-1 (ต่อ) ผลการปฏิบัติตามมาตรการป้องกันและแก้ไขผลกระทบสิ่งแวดล้อม ระยะก่อสร้าง

มาตรการป้องกันและแก้ไขผลกระทบสิ่งแวดล้อม	รายละเอียดผลการปฏิบัติตามมาตรการป้องกันและแก้ไขผลกระทบสิ่งแวดล้อม	ปัญหา/อุปสรรคและการแก้ไข	เอกสารอ้างอิง
<p>4.6 อชีวอนามัยและความปลอดภัย (ต่อ)</p> <ul style="list-style-type: none"> <li>- จัดให้มีการทำความสะอาดห้องพัก และบริเวณพื้นที่ส่วนกลาง หรือพื้นที่ที่ร่วมกันในที่พักคนงานก่อสร้าง และให้มีการเปิดประตู หน้าต่าง เพื่อระบายอากาศเป็นประจำทุกวัน</li> <li>- ดูแลให้มีการทำความสะอาดห้องนอน ห้องส้วม และอ่างอาบน้ำเชื่อในจุดที่มีการสัมผัสร่วมกัน เช่น ลูกบิดประตู ราวจับ สวิตช์ไฟ เป็นต้น อย่างสม่ำเสมอ</li> <li>- ดูแลไม่ให้นำสิ่ง หรือน้ำที่ใช้แล้ว เจอะและพื้นที่โดยรอบที่ที่พักคนงาน</li> <li>- รวบรวมขยะทั่วไปใส่ถุงขยะ มัดปากถุงให้แน่นและนำไปทิ้งในจุดรวบรวมขยะที่จัดเตรียมไว้ เพื่อนำไปกำจัดอย่างถูกต้อง</li> <li>- ความดูแลภายในที่พักคนงานในโครงการสร้างหรือทำกิจกรรมรวมกลุ่มใด ๆ จัดการจัดกิจกรรมที่มีการรวมคนจำนวนมากที่มีความเสี่ยง ต่อการแพร่ระบาดของเชื้อโรค และงดหรือชะลอการเดินทางออกนอกที่พักคนงานโดยไม่จำเป็น กรณีจำเป็นต้องเดินทางออกนอกที่พักคนงาน จะต้องให้มีการตรวจคัดกรอง และปฏิบัติตามมาตรการที่กำหนด</li> </ul>	<ul style="list-style-type: none"> <li>- ผู้รับเหมาก่อสร้างควบคุมดูแลให้มีการทำความสะอาดห้องพัก และบริเวณพื้นที่ส่วนกลาง หรือพื้นที่ที่ร่วมกันในที่พักคนงานก่อสร้าง</li> <li>- ผู้รับเหมาก่อสร้างควบคุมดูแลให้มีการทำความสะอาดห้องนอน ห้องส้วม และอ่างอาบน้ำเชื่อในจุดที่มีการสัมผัสร่วมกัน</li> <li>- ผู้รับเหมาก่อสร้างควบคุมดูแลไม่ให้นำสิ่ง หรือน้ำที่ใช้แล้ว เจอะและพื้นที่โดยรอบที่ที่พักคนงาน</li> <li>- ผู้รับเหมาก่อสร้างควบคุมดูแลให้คนงานรวบรวมขยะทั่วไปใส่ถุงขยะ และนำไปทิ้งในจุดรวบรวมขยะที่จัดเตรียมไว้ เพื่อนำไปกำจัดอย่างถูกต้อง</li> <li>- ผู้รับเหมาก่อสร้างกำหนดและควบคุมดูแลภายในที่พักคนงานในโครงการสร้างหรือทำกิจกรรมรวมกลุ่มใด ๆ ที่มีความเสี่ยงต่อการแพร่ระบาดของเชื้อโรค และงดหรือชะลอการเดินทางออกนอกที่พักคนงานโดยไม่จำเป็น กรณีจำเป็นต้องเดินทางออกนอกที่พักคนงาน จะจัดให้มีการตรวจคัดกรอง และปฏิบัติตามมาตรการที่กำหนด</li> </ul>	<p>-</p> <p>-</p> <p>-</p> <p>-</p> <p>-</p>	<p>ภาพที่ 2.2-35</p> <p>ภาพที่ 2.2-35</p> <p>-</p> <p>ภาพที่ 2.2-33</p> <p>เอกสารที่ 2-7</p> <p>-</p>

ตารางที่ 2.2-1 (ต่อ) ผลการปฏิบัติตามมาตรการป้องกันและแก้ไขผลกระทบสิ่งแวดล้อม ระยะก่อสร้าง

มาตรการป้องกันและแก้ไขผลกระทบสิ่งแวดล้อม	รายละเอียดผลการปฏิบัติตามมาตรการป้องกันและแก้ไขผลกระทบสิ่งแวดล้อม	ปัญหา/อุปสรรคและการแก้ไข	เอกสารอ้างอิง
<p>4.6 อชีวอนามัยและความปลอดภัย (ต่อ)</p> <ul style="list-style-type: none"> <li>- กรณีที่มีผู้ป่วยยืนยันหรือมีข้อมูลบ่งชี้ว่าสถานที่ใดเป็นจุดแพร่เชื้อ ต้องรีบแจ้งเจ้าหน้าที่และดำเนินการตามคำสั่งของเจ้าหน้าที่งานควบคุมโรคติดต่อ</li> </ul> <p>• สุขภาพจิต ได้แก่ ความเครียด ความกังวล ความเจ็บป่วยจากการทำงานของทีมงานก่อสร้าง</p> <p>ดำเนินการตามมาตรการป้องกันและแก้ไขผลกระทบด้านอาชีวอนามัยและความปลอดภัยอย่างเคร่งครัด</p>	<ul style="list-style-type: none"> <li>- โครงการมีการกำกับให้ผู้รับเหมาก่อสร้างปฏิบัติตามแนวทางการป้องกันโรค COVID-19</li> </ul>	-	-
<p>4.7 ประวัติศาสตร์และโบราณคดี</p> <ul style="list-style-type: none"> <li>-</li> </ul>	<ul style="list-style-type: none"> <li>- โครงการมีการกำกับให้ผู้รับเหมาก่อสร้างดำเนินการตามมาตรการป้องกันและแก้ไขผลกระทบด้านอาชีวอนามัยและความปลอดภัย</li> </ul>	-	-
<p>4.8 สุนทรียภาพและการท่องเที่ยว</p> <ul style="list-style-type: none"> <li>- จัดทำรั้วชั่วคราวเป็นรั้ว Metal Sheet สูง 6 เมตร โดยรอบแนวเขตพื้นที่ก่อสร้าง เพื่อจำกัดขอบเขตและกิจกรรมก่อสร้างในเขตพื้นที่ก่อสร้าง</li> <li>- จัดพื้นที่เก็บวัสดุอุปกรณ์ในการก่อสร้างที่เป็นสัดส่วนแยกกับบริเวณเก็บกองเศษวัสดุก่อสร้างอย่างชัดเจน</li> <li>- จัดวัสดุปิดคลุมอาคารชนิดกันไฟลามคลุมรอบตัวอาคารโดยตลอดความสูงของอาคารที่มีการก่อสร้างตลอดระยะ เวลาก่อสร้าง</li> </ul>	<ul style="list-style-type: none"> <li>- โครงการมีการติดตั้งรั้ว Metal Sheet โดยรอบแนวเขตพื้นที่ก่อสร้าง เพื่อจำกัดขอบเขตและกิจกรรมก่อสร้างในเขตพื้นที่ก่อสร้าง</li> <li>- โครงการมีการกำกับให้ผู้รับเหมาก่อสร้างจัดพื้นที่เก็บวัสดุอุปกรณ์ในการก่อสร้างที่เป็นสัดส่วนแยกกับบริเวณเก็บกองเศษวัสดุก่อสร้าง</li> <li>- ยังไม่ถึงเวลาดำเนินการ เนื่องจากในระหว่างเดือนมกราคม-มิถุนายน 2565 โครงการอยู่ในช่วงกิจกรรมการก่อสร้างงานฐานราก และชั้นใต้ดิน</li> </ul>	-	<p>ภาพที่ 2.2-1</p> <p>ภาพที่ 2.2-19</p> <p>ภาพที่ 2.2-20</p> <p>-</p>



ภาพที่ 2.2-1 รั้วชั่วคราวล้อมรอบพื้นที่ก่อสร้าง (Metal Sheet)



ภาพที่ 2.2-2 ป้ายประชาสัมพันธ์โครงการ



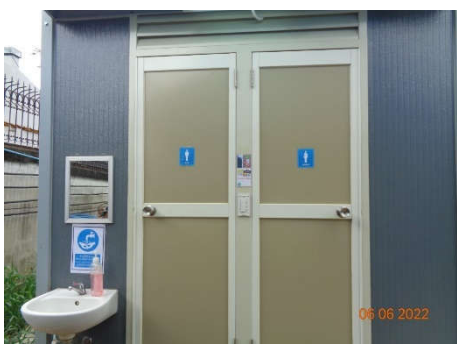
ภาพที่ 2.2-3 เจ้าหน้าที่รับเรื่องร้องเรียน



ภาพที่ 2.2-4 ป้ายประกาศผลการตรวจวัดสิ่งแวดล้อม



ภาพที่ 2.2-5 เจ้าหน้าที่รักษาความปลอดภัย



ภาพที่ 2.2-6 ห้องส้วมและระบบบำบัดน้ำเสีย



ภาพที่ 2.2-7 ถังเก็บสำรองน้ำภายในพื้นที่ก่อสร้าง



ภาพที่ 2.2-8 น้ำดื่มสำหรับคนงาน



ภาพที่ 2.2-9 การติดตั้งระบบค้ำยัน



ภาพที่ 2.2-10 การติดตั้ง Sheet pile



ภาพที่ 2.2-11 ราวกันตก



ภาพที่ 2.2-12 พื้นที่ล้างล้อรถบรรทุก

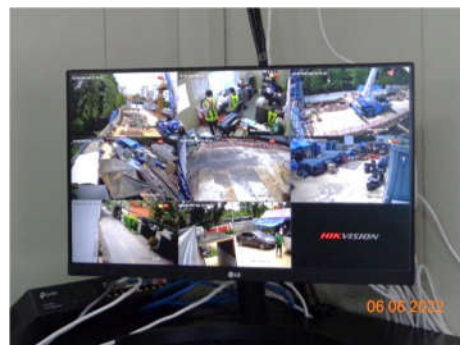


ภาพที่ 2.2-13 บ่อดักตะกอนดิน





ภาพที่ 2.2-14 การปิดครอบเครื่องยนต์



ภาพที่ 2.2-15 กล้องวงจรปิด (CCTV)/ ห้องควบคุมกล้องวงจรปิด



ภาพที่ 2.2-16 อุปกรณ์ปฐมพยาบาลเบื้องต้น

ภาพที่ 2.2-17 ถังดับเพลิงเคมีภายในพื้นที่ก่อสร้าง



ภาพที่ 2.2-18 ภาชนะรองรับมูลฝอยภายในพื้นที่ก่อสร้าง



ภาพที่ 2.2-19 การปิดคลุมวัสดุก่อสร้าง



ภาพที่ 2.2-20 การเก็บกองวัสดุก่อสร้าง



ภาพที่ 2.2-21 ป้ายเตือนแสดงเขตก่อสร้าง

ภาพที่ 2.2-22 จุดรวมพลภายในพื้นที่ก่อสร้าง



ภาพที่ 2.2.23 ป้ายรณรงค์การประหยัดน้ำ

ภาพที่ 2.2.24 ป้ายรณรงค์การประหยัดไฟฟ้า





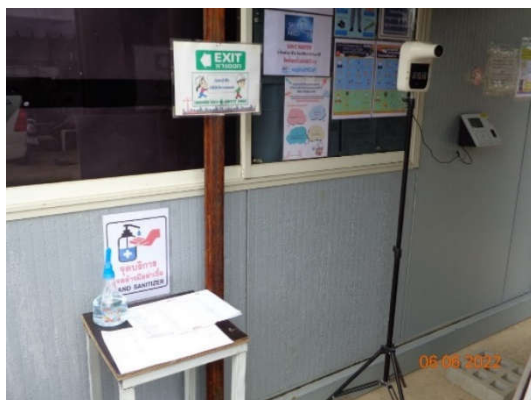
ภาพที่ 2.2.25 ป้ายเตือนการสวมใส่อุปกรณ์ป้องกันอันตรายส่วนบุคคล



ภาพที่ 2.2.26 ป้ายห้ามสูบบุหรี่



ภาพที่ 2.2.27 พื้นที่ทางเดิน



ภาพที่ 2.2-28 จุดคัดกรองก่อนเข้าพื้นที่ก่อสร้าง



ภาพที่ 2.2-29 ป้ายคำแนะนำการป้องกันเชื้อไวรัสโคโรนา 2019 (COVID-19)

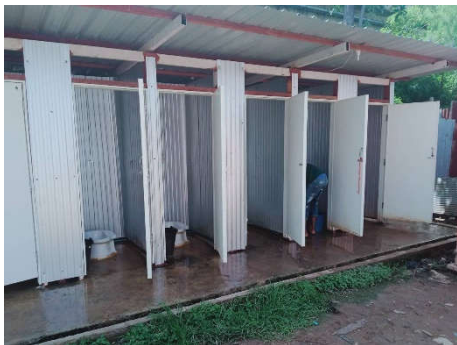


ภาพที่ 2.2-30 ป้ายเตือนการสวมใส่หน้ากากอนามัย



ภาพที่ 2.2-31 อ่างล้างมือ

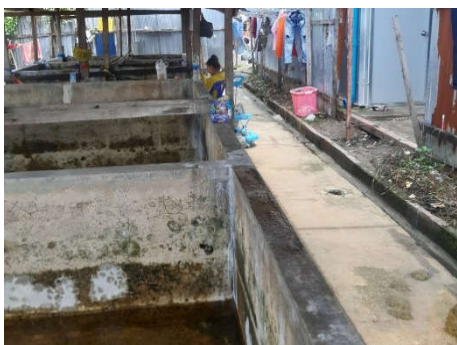




ภาพที่ 2.2-32 ห้องน้ำบริเวณบ้านพักคนงาน



ภาพที่ 2.2-33 ภาชนะรองรับมูลฝอย  
บริเวณบ้านพักคนงาน



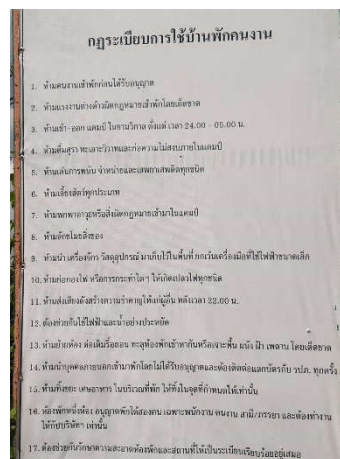
ภาพที่ 2.2-34 ลานอาบ/ซักล้าง บริเวณบ้านพักคนงาน



ภาพที่ 2.2-35 เจ้าหน้าที่ทำความสะอาดห้องน้ำ และลานซักล้าง



ภาพที่ 2.2-36 จุดคัดกรองก่อนเข้าบ้านพักคนงาน



ภาพที่ 2.2-37 ป้ายกฎระเบียบบ้านพักคนงาน